

Généa-89 (Yonne)

ISSN 0184-1998

N° 117 janvier février mars 2008 – 8 €

Dans ce numéro

Tuiliers d'Armeau

Soldats icaunais



Photo : Église paroissiale d'Armeau
Cliché R. T.

Revue DE LA SOCIÉTÉ
GENÉALOGIQUE.
DE L'YONNE

Supplément de la revue bourguignonne
« Nos Ancêtres et Nous »

Tout gratuit ?

Additionnant le coût des tables de mariages, de baptêmes et de sépultures de Rousson, un de nos adhérents s'élevait contre le total auquel il arrivait.

Le prix de cession des tables (qui n'étaient au début que des tables de mariages, photocopies de relevés manuscrits) a été fixé il y a plus de vingt-cinq ans. Les tarifs n'ont pas sensiblement évolué depuis et n'ont pas été remis en cause lorsque la question fut abordée tant en CA qu'en AG. Le mode de fixation défini pour les tables de mariages a été étendu aux tables de naissances et de décès qui viennent d'apparaître à notre catalogue.

Notre Association est une association d'entraide ; ce qui vaut pour les activités de recherche vaut aussi pour les activités onéreuses. Les activités déficitaires sont compensées par les activités excédentaires. Les adhérents qui participent activement aux relevés bénéficient du demi-tarif (ce qui rapproche les prix du prix coûtant). Ainsi, les personnes qui souhaitent ne profiter que des services mis à leur disposition par l'ensemble des adhérents, sans s'investir dans des activités collectives, peuvent-elles néanmoins contribuer au développement des activités de la communauté.

Pour les adhérents impécunieux, l'Association offre des possibilités d'échapper à ces coûts : ils bénéficient de la gratuité du service Questions/Réponses de la Revue *Nos Ancêtres et Nous*. Ainsi, pour les questions dont il espère la réponse un adhérent pourra, sans bourse délier, entrer en contact avec celui qui la détient et, une fois le contact établi, il ne tiendra qu'à lui de développer des rapports d'amitié qui seront satisfaisants et fructueux pour les deux correspondants. Il peut aussi être gracieusement renseigné lors de nos forums, réunions, ateliers de travail, à moins qu'il ne préfère se rendre aux AD-89 où toutes nos publications sont en libre accès ou dans les bibliothèques qui se portent de plus en plus souvent acquéreurs de nos publications.

Cependant, nous avons le souci de proposer au meilleur coût le résultat des recherches de nos adhérents, c'est pourquoi nous avons lancé la collection *Encyclopédies communales* : ces volumes, imprimés (selon le même principe que ceux de la collection *Tables cantonales*) sont proposés avec une marge minimale et s'apparentent à des produits de librairie : ils sont offerts à tous (adhérents ou non) à un prix public, sans remise ni réduction pour quiconque. Le coût de leur contenu est sensiblement moindre que l'achat séparé des tables de naissances, mariages, décès, et l'accès aux données est plus rationnel.

Lors des précédentes AG, nous avons déjà été interpellés par des contradicteurs qui nous opposaient des modèles du « tout gratuit ». La S.G.Y. a toujours choisi les solutions qui participaient d'un projet ambitieux. A une époque où les sources d'informations gratuites foisonnent, il semble que l'on ne puisse qu'être satisfait de la diversité qui s'offre aux généalogistes et qu'il ne soit pas urgent de nous rallier à un modèle standard.

La fierté des militants de la S.G.Y. (tous bénévoles) et le remerciement de leur engagement est précisément d'avoir une Association qui se donne les moyens de ses ambitions et leur permet de mettre en valeur les recherches qu'ils font en les insérant dans un grand projet.

Société Généalogique de l'Yonne

27/4 place Corot

89000 – AUXERRE

☎ 03.86.46.90.60 (répondeur et fax)

<http://www.sgyonne.org>

Publicité



Eric BOURGOÏN

Généalogiste

11, rue de la Mairie
89500 LES BORDES

Tél. & Fax : 03.86.96.01.29
e.bourgoïn.genealogiste@wanadoo.fr
<http://www.bourgoïn-genealogie.net>

**Recherches généalogiques
et historiques
Transcription de textes anciens**

Documentation, tarifs
et devis gratuits sur demande

Siret 403 760 226 00031

Vos représentants : Président : Robert Timon – Vice-présidents : Pierre Le Clercq (tables de mariages), Corinne Knockaert (relations avec les cercles limitrophes), Jacqueline Hahne (relations avec l'UGB),
Secrétaire général : Jean-Michel Bellanger. Secrétaire générale adjointe : Dominique Baillot.

Trésorier : Jean-Robert Blot (antenne *tonnerroise*), Françoise Botte (adjointe)

Conseillers : Ginette Bougault, Eric Frantz, Edith Gaucher, Claude Laforest, Sylvie Lajon (antenne *sénonaise*), Liliane Laroche, Jean Paoletta (antenne *Chemins de Saint-Edme*), Marc Pautet (antenne de *Quarré-les-Tombes*), Jean-Pierre Péliissier, Jacques Poussard (antenne *entre Yonne et Cure*), Roland Rouaud, Guy Vasseur (antenne *avallonnaise*), Roger Vico.

En couverture : Eglise paroissiale d'Armeau (XIX^e siècle).

Les HUARD, tuiliers à Armeau marques de fabrication relevées sur les briques

par R. Timon (SGY 106)

A Armeau, constructions récentes mises à part, la brique est partout, à peine concurrencée par le silex pour les parties basses de quelques murs. Cette évidence est corroborée par l'analyse des registres paroissiaux que Claude Laforest vient de terminer¹. Entre 1620 et 1792, vingt-huit familles d'Armeau ont au moins un de leurs membres qui exerce la profession de tuilier. Ce sont les BERGERAT ; BONNEMAIN ; BOUVIER ; CHAMILLARD ; COTHIAS ; DELACOUR ; DIE ; DUPRÉ ; FORGEOT ; GAUGEARD ; GRÉGOIRE ; GUAY ; GUILLON ; GUILLOUT ; GUILPIN ; HUARD ; JEANDEAU ; LAHUPPE ; LECHAT (LACHAT) ; LEFEBVRE ; MACE ; MONBERT ; MOUTARDIER ; PEPIN ; POITRAT ; SOMMIER ; THUILLIER ; VALLU.

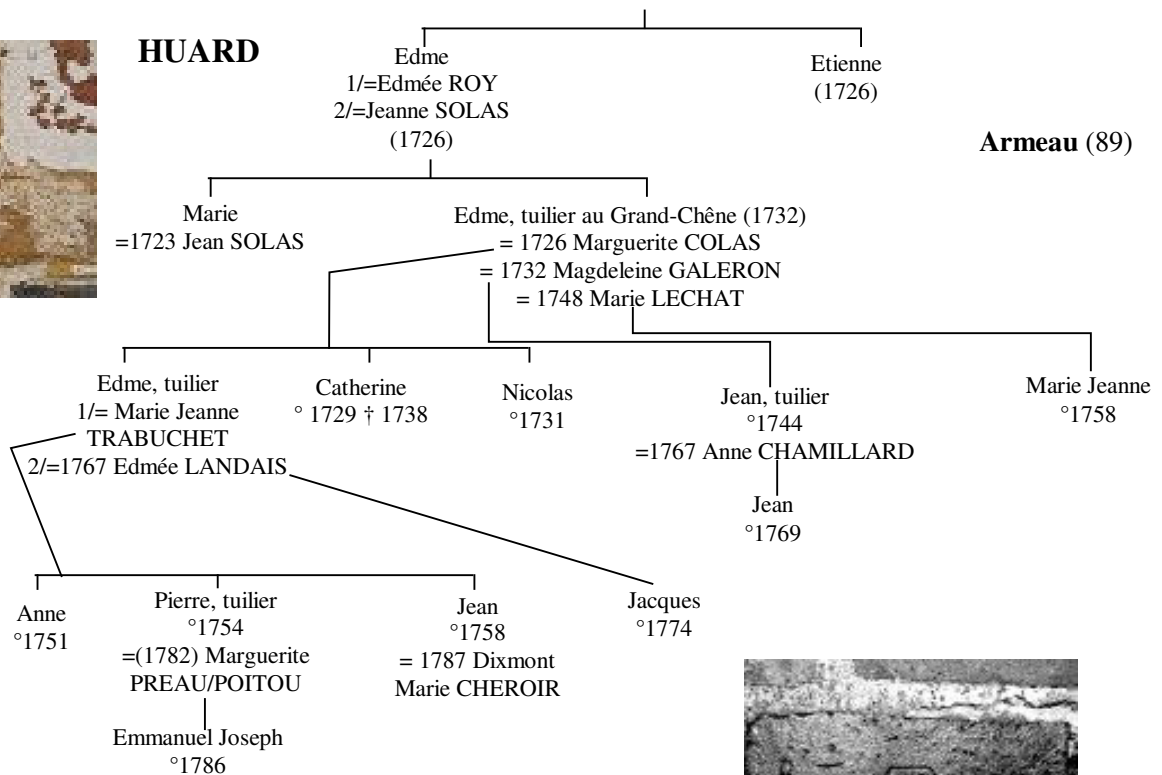
La carte de Cassini note le lieu-dit la Tuilerie à Palteau². Sa localisation sur la carte IGN actuelle correspond au hameau de La Pavetterie Sur la carte IGN, se trouve aussi à proximité le finage de la Tuilerie. Sur ce plateau glaiseux, en limite de

la Forêt d'Othe, le bois de chauffe et la terre étant présents en abondance, nombreux sont les lieux propices à l'installation d'une fabrique de tuiles.

Ici, comme dans de nombreuses autres localités de l'Yonne³, les briques portent des marques de fabrication. On peut penser que les marques retrouvées à Armeau sont celles des tuiliers et briquetiers locaux ; en effet, il est peu probable que des produits extérieurs à ce lieu de production soient venus concurrencer la production locale. En décembre 2007, une prospection rapide (qui ne prétend donc pas à l'exhaustivité) nous a permis de relever dix-neuf marques :

AC ; AG ; B ; BF ; -C (C avec un point) ; C ; CC ; EC ; FL ; HF ; JB ; JM ; L ; LB (dans un cercle) ; MT ; SC ; P (dans un triangle) ; M (dans un hexagone) ; Triangle (dans un hexagone). Seules les marques B et SC ont été déjà observées, ailleurs, par Jean Paul Delor.

Il reste à démontrer que les HUARD ont continué leur production au XIXe siècle et qu'un descendant a adopté la marque 'HF' pour repérer ses briques.



¹ Claude Laforest, *les Habitants d'Armeau 1621-1792*, SGY 2007, 2 vol. de 222 pages chacun, 25 € le volume.

² Madeleine Boissy décrit dans le n°27 du Bulletin les souvenirs qu'elle a des dernières années d'exploitation de la tuilerie du Grand Palteau, dirigée en 1903 par Antoine Edouard GAUCHER, puis ensuite par PORCHON, puis AUDIN, avant de fermer, ruinée par le manque de main d'œuvre pendant la guerre de 1914-1918.

³ Jean Paul Delor, *l'Industrie de la tuile et de la brique au nord de l'Yonne*, Association Bourguignonne de Recherches céramiques (ABRC), 5 rue Docteur-Maret, 21000 Dijon, 18x24, 254 p, 22 €, mai 2005

I 1 – Edme HUARD

Époux de SOLAS Jeanne, est cité le 26 novembre 1726.

(HUARD) époux de ROY Edmée, il a pour enfant :

1/ Marie (°1702).

C'est peut-être le même personnage qui est père d'Edme, et qui est cité le 23 novembre 1723 (défunt) et le 11 avril 1739.

I 2 - HUARD Etienne

Il est témoin le 26 novembre 1726, oncle d'Edme qui suit.

II 2 - Marie (HUARD)

Fille d'Edme et de ROY Edmée, de Villeneuve-le-Roy (Palteau), elle épouse, à 21ans, SOLAS Jean, 22 ans, fils de Jean et de HURÉ Savinienne, le 23 novembre 1723 à Armeau ; témoins au mariage : LECHAT Nicolas ; SOLAS Magdeleine ; HUARD Pierre.

Elle est mère d'Edme.

Elle est citée le 11 octobre 1724 ; 1^{er} novembre 1624 ; 15 janvier 1725 ; 26 novembre 1726 ; 29 mars 1729 ; 24 février 1731 ; 19 mai 1731 ; 10 novembre 1732 ; 12 avril 1735 ; 8 mai 1736 ; 13 octobre 1736 ; 24 décembre 1737 ; 10 février 1738 ; 14 juin 1738 ; 13 juin 1738 ; 24 juillet 1741 ; 27 janvier 1756.

Elle est citée le 1^{er} novembre 1624 (erreur de date lors du relevé ? 1724).

Elle est âgée de 56 ans lorsqu'elle décède le 27 décembre 1760 à Armeau ; témoins au décès : HUARD Edme, père ; HUARD Edme, frère.

II 2- Edme (HUARD)

Fils d'Edme et de SOLAS Jeanne, d'Armeau, il épouse COLAS Marguerite, fille de Claude et de MOREAU Jeanne, des Bordes, le 26 novembre 1726 à Armeau ; témoins au mariage : HUARD Estienne, oncle ; LAMY Edme, parrain ; SOLAS Jean ; MARIOT Jean.

Il a pour enfants :

1/ Edme°1727

2/ Catherine°1729

3/ Nicolas°1731.

Il est cité le 22 septembre 1727 ; 15 mars 1729 ; 12 octobre 1731 ; 26 octobre 1731 (époux de Marie) ; 30 octobre 1738.

Tuilier, manouvrier au Grand Chêne, veuf, d'Armeau, il épouse en deuxièmes nocés GALERON Magdeleine, domestique, fille de Louis et de PRIAULT Marguerite, de Villeneuve-sur-Yonne & Armeau (Palteau), le 14 février 1732 à Armeau ; témoins au mariage : SOLAS Jean, beau-frère ; RESCENT Jean Augustin ; GUIOT Léonard.

Le couple a pour enfants :

A/ Marie Magdeleine°1732

B/ Anne°1734

C/ Nicolas°1737

D/ Marguerite°1743

E/ Jean°1744

F/Edmée°1746

Il se remarie, à 43 ans, avec LECHAT Marie, 26 ans, fille d'Edme et de GAUTHIER Edmée d'Armeau (Palteau), le 14 février 1748 à Armeau ; témoins au

mariage3 : GAUJEARD Jacques, beau-frère ; HUARD Edme, fils ; LECHAT Edmée et Jeanne, ses sœurs ; LECHAT Louise Marie, tante.

Ils ont pour enfants :

1/ Antoine°1749

2/ Nicolas°1750

3/ Marguerite°1752

4/ Marie (°1756)

5/ Jacques°1757

6/ Marie Jeanne°1758

7/ Marguerite°1761

8/ Marie Magdeleine °1763

9/ Laurent°1764.

Il est témoin le 10 février 1738 ; 14 juin 1738 ; 11 avril 1739 ; 17 septembre 1746 ; 14 février 1748 ; 16 avril 1749 ; 29 novembre 1755 ; 24 janvier 1758 ; 16 septembre 1758 ; 24 octobre 1758 ; 27 décembre 1760 ; 27 janvier 1767 ; 21 janvier 1777.

Il est cité le 28 décembre 1732 ; 18 août 1734 ; 8 septembre 1737 ; 25 mai 1743 ; 29 mai 1744 ; 11 septembre 1746 ; 17 septembre 1746 ; 27 février 1749 ; 9 mars 1749 ; 18 juillet 1750 ; 24 juillet 1750 ; 8 octobre 1752 ; 26 octobre 1752 ; 29 novembre 1755 ; 14 janvier 1757 ; 21 janvier 1757 ; 27 janvier 1767 ; 24 janvier 1758 ; 1^{er} décembre 1758 ; 29 septembre 1760 ; 8 février 1761 ; 30 juillet 1762 ; 20 février 1763 ; 11 août 1764 ; 6 octobre 1764 ; 18 octobre 1764 ; 3 octobre 1770 (Edme l'ancien) ; 21 janvier 1777.

Il est âgé de 73 ans lorsqu'il décède le 28 décembre 1776 à Armeau. Il est cité le 14 juillet 1739 sous le nom de Nicolas, ce qui semble être une étourderie du scribe qui ne correspond à aucun usage.

**A Les enfants d'Edme HUARD (1)
et de Marguerite COLAS**

III A 1 - Edme

Fils d'Edme et de COLAS Marguerite, il a été baptisé le 22 septembre 1727 ; son parrain fut PEPIN Sulpice et sa marraine HUOT Julienne.

Il est parrain le 22 août 1742 ; 18 novembre 1744 ; 2 juin 1745 ; 4 février 1746 ; 4 décembre 1746 ; 27 décembre 1747 ; 24 février 1749 ; 1^{er} juillet 1749 ; 20 décembre 1750.

Il est témoin le 21 septembre 1751.

Manouvrier, tuilier à Palteau, époux de TRABUCHET Marie Jeanne (Jeanne), il a pour enfants qui suivent en IV A

1/ Anne°1751

2/ Edme°1752

3/ Pierre°1754

4/ Marguerite°1756

5/ Marie°1757

6/ Jean°1758.

Il épouse en secondes nocés Edmée LANDAIS, le 19 janvier 1767 à Villeneuve-sur-Yonne (Valprofonde) ; d'où cinq enfants qui suivent en IV B.

Il est cité le 13 décembre 1751 ; 30 novembre 1752 ; 9 avril 1754 ; 2 mai 1754 ; 19 janvier 1756 ; 18 avril 1757 ; 15 septembre 1758 ; 16 septembre 1758 ; 1^{er} septembre 1760 ; 23 septembre 1764.

- Edme (le jeune)

Tuillier à Palteau, époux de LANDAIS Edmée, il a pour enfants :

- 1/ Marie Edmée°1769
- 2/ Marc Antoine°1770
- 3/ Marie Anne°1771
- 4/ Marie Madeleine°1773
- 5/ Jacques°1774.

Il est cité le 26 février 1769 ; 11 juin 1770 ; 23 novembre 1771 ; 4 juin 1773 ; 5 juin 1773 ; 14 août 1774 ; 29 décembre 1774 ; 12 janvier 1775.

III A 2 - Catherine

Fille d'Edme et de COLAS Marguerite, elle a été baptisée le 15 mars 1729 ; son parrain fut RUINARD Claude et sa marraine HUARD Catherine.

Elle est âgée de 9 ans lorsqu'elle décède le 30 octobre 1738 à Armeau.

III A 3 - Nicolas

Fils d'Edme et de COLAS Marguerite, il a été baptisé le 12 octobre 1731 ; son parrain fut HUOT Nicolas et sa marraine THUILLIER Marie.

**B - Les enfants d'Edme HUARD (2)
et de Magdeleine GALERON**

III B 1 - Marie Magdeleine

Fille d'Edme, tuillier, et de GALERON Magdeleine, elle a été baptisée le 28 décembre 1732 ; son parrain fut HUOT Nicolas et sa marraine LANGLOIS Marie.

D'Armeau (Palteau), elle épouse, à 22 ans, GRENÉ Pierre, 23 ans, fils de Pierre et de COCHON Marie, de Villeneuve-sur-Yonne (Saint-Savinien), le 29 novembre 1755 à Armeau ; témoins au mariage : LOISON François, oncle ; DUFEU Nicolas, oncle ; SOLA Marie, tante de l'épouse ; HUARD Edme et Jean, ses frères.

III B 2 - Anne

Fille d'Edme, tuillier, et de GALERON Magdeleine, elle a été baptisée le 18 août 1734 ; son parrain fut PERICHON Hubert et sa marraine DOT Anne

Originaire d'Armeau (Palteau), elle épouse, à 23 ans, CLAIRIOT Sébastien, 22 ans, manouvrier, fils de Sébastien et de LANGLOIS Marie Louise, de Villeneuve-sur-Yonne (Valprofonde), le 24 janvier 1758 à Armeau ; témoins au mariage : CLAIRIOT Nicolas et Lazare, ses oncles ; SOMMIER Pierre, oncle ; HUARD Edme et Jean, ses frères ; GRENET Pierre, beau-frère.

Elle est marraine le 13 décembre 1751 ; 19 octobre 1753 ; 5 février 1756 ; 3 juin 1756 ; 23 juin 1757.

III B 3 - Nicolas

Fils de Nicolas et de GALLERON Magdeleine, il a été baptisé le 8 septembre 1737 ; son parrain fut LANGLOIS Nicolas et sa marraine VASSOT Marguerite.

Il est âgé de 2 ans lorsqu'il décède le 14 juillet 1739 à Armeau.

III B 4 - Marguerite

Fille d'Edme et de GALERON Magdeleine, elle a été baptisée le 25 mai 1743 ; son parrain fut SOLAS Louis et sa marraine MAILLARD Marguerite. De Palteau, manouvrière (1792), elle est marraine le 15 avril 1792.

III B 5 - Jean

Fils d'Edme, tuillier, et de GALERON Magdeleine, il a été baptisé le 29 mai 1744 ; son parrain fut GILLOT Jean et sa marraine PEPIN Edmée.

Manouvrier de Palteau, il épouse, à 22 ans, CHAMILLARD Anne, 22 ans, fille de Jean, fermier et de RENAUD Marguerite, d'Armeau (Palteau), le 27 janvier 1767 à Armeau ; témoins au mariage : HUARD Edme, frère ; GRENET Pierre, beau-frère ; CHAMILLARD Jean, beau-frère ; CHAMILLARD Jeanne et Marguerite, ses sœurs.

Il a pour enfants : (qui suivent sous D)

- 1/ Jean°1769
- 2/ Edmée°1771
- 3/ Anne
- 4/ Pierre Marthial°1778
- 5/ Victoire°1780
- 6/ Marie Victoire°1785.

Il est parrain le 15 septembre 1758 ; 1^{er} décembre 1758 ; 7 septembre 1764 ; 9 août 1765 ; 21 février 1766.

Il est cité le 13 juillet 1769 ; 9 octobre 1771 ; 24 février 1778 ; 20 février 1780 ; 8 octobre 1781 ; 30 octobre 1785 ; 5 novembre 1785.

Il est témoin le 16 septembre 1758.

III B 6 - Edmée

Fille d'Edme, tuillier à Palteau, et de GALERON Magdeleine, elle a été baptisée le 11 septembre 1746 ; son parrain fut FASSIER Jean et sa marraine LECHAT Edmée.

Elle est marraine le 11 septembre 1788.

**Les enfants d'Edme HUARD (3)
et de Marie LECHAT**

III C 1/ - Antoine

Fils d'Edme et de LECHAT Marie, né la veille, il a été baptisé le 27 février 1749 ; son parrain fut SOMMIER Antoine et sa marraine LECHAT Jeanne.

Il décède le 9 mars 1749 à Armeau.

III C 2/ - Nicolas

Fils d'Edme et de LECHAT Marie, il a été baptisé le 18 juillet 1750 ; son parrain fut GAUJEARD Nicolas et sa marraine PREVOST Magdeleine.

Il décède le 24 juillet 1750 à Armeau.

III C 3/ - Marguerite

Fille d'Edme, tuillier, et de LECHAT Marie, elle a été baptisée le 8 octobre 1752 ; son parrain fut PEPIN Marc Antoine et sa marraine GAUJEARD Marguerite.

De Villeneuve-le-Roy (Palteau), elle décède le 26 octobre 1752 à Armeau.

III C 4/ - Marie

Fille d'Edme, tuillier, et de LECHAT Marie, de Villeneuve-le-Roy (Palteau), elle est âgée de 4 ans lorsqu'elle décède le 29 septembre 1760 à Armeau.

III C 5/ - Jacques

Fils d'Edme, tuilier, et de LECHAT Marie, il a été baptisé le 14 janvier 1757 ; son parrain fut GAUJEARD Hubert et sa marraine GAUJEARD Jeanne.

De Villeneuve-le-Roy (Palteau), il est âgé de 6 jours lorsqu'il décède le 21 janvier 1757 à Armeau.

III C 6/ - Marie Jeanne

Fille d'Edme, tuilier, et de LECHAT Marie, elle a été baptisée le 1^{er} décembre 1758 ; son parrain fut HUARD Jean et sa marraine GAUJEARD Marie Jeanne.

Originaire d'Armeau (Palteau), elle épouse, à 18 ans, VALLÉ Sébastien, 22 ans, fils de Félix et de CALCLOURDA Marie, de Bussy-en-Othe, le 21 janvier 1777 à Armeau ; témoins au mariage : VALLÉ Nicolas et Jean, ses frères ; BRASIER François ; HUARD Edme et Jean, ses frères ; GRENET Pierre, beau-frère.

Elle est marraine le 15 mars 1775 ; 23 septembre 1776.

III C 7 - Marguerite (HUART)

Fille d'Edme, tuilier, et de LECHAT Marie, elle a été baptisée le 8 février 1761 ; son parrain fut LANGLOIS Nicolas et sa marraine JANDE Marie Jeanne.

De Villeneuve-le-Roy (Palteau), elle est âgée de 18 mois lorsqu'elle décède le 30 juillet 1762 à Armeau.

III C 8 - Marie Magdeleine (Magdeleine 1764)

(HUART)

Fille d'Edme, tuilier, et de LECHAT Marie, née la veille, elle a été baptisée le 20 février 1763 ; son parrain fut PATHIER Pierre et sa marraine CHASSELOUP Magdeleine.

De Villeneuve-le-Roy (Palteau), elle est âgée de 20 mois lorsqu'elle décède le 6 octobre 1764 à Armeau.

III C 9/ - Laurent

Fils d'Edme l'ancien et de LECHAT Marie, il a été baptisé le 11 août 1764 ; son parrain fut GAUJEARD Jean et sa marraine JANDE Marie. Il est âgé de 6 mois (ou 6 ans ?), lorsqu'il décède le 3 octobre 1770 à Armeau.

**Les enfants d'Edme HUARD (1)
et de TRABUCHET Marie Jeanne**

IV A 1 - Anne

Fille d'Edme, tuilier à Palteau, et de TRABUCHET Marie Jeanne, elle a été baptisée le 13 décembre 1751 ; son parrain fut SOLAS Charles et sa marraine HUARD Anne.

Elle est marraine le 22 avril 1771 ; 15 juillet 1773 ; 4 juin 1773 ; 17 novembre 1774 ; 4 janvier 1775 ; 24 février 1778 ; 1^{er} septembre 1782.

IV A 2 - Edme

Fils d'Edme, manouvrier, et de TRABUCHET Jeanne, né la veille, il a été baptisé le 30 novembre 1752 ; son parrain fut BARRAULT Nicolas et sa marraine TRABUCHET Marguerite.

De Villeneuve-le-Roy (Palteau), il est âgé de 16 mois lorsqu'il décède le 9 avril 1754 à Armeau.

IV A 3 - Pierre

Fils d'Edme, manouvrier de Palteau, et de TRABUCHET Jeanne, il a été baptisé le 2 mai 1754 ; son parrain fut HUOT Pierre et sa marraine HUARD Magdeleine.

Il est parrain le 26 février 1769 ; 17 octobre 1770 ; 5

février 1771 ; 26 mai 1772 ; 15 juillet 1773 ; 4 janvier 1775 ; 24 février 1778 ; 10 avril 1779.

- Pierre

Tuilier à Palteau, époux de PREAU (POITOU 1782) Marguerite, il a pour enfants :

1/ Marie Magdeleine°1782

2/ Emmanuel Joseph°1786

3/ Elisabeth°1788

4/ Mathieu Edme°1790.

Il est cité le 10 janvier 1782 ; 20 mars 1786 ; 11 septembre 1788 ; 21 septembre 1790 ; 26 septembre 1790 ; 28 octobre 1791.

Il est témoin le 10 janvier 1792.

Ses enfants suivent en C

IV A 4 - Marguerite

Fille d'Edme, tuilier, et de TRABUCHET Jeanne, elle a été baptisée le 19 janvier 1756 ; son parrain fut BOURSIER Nicolas et sa marraine GAUJEARD Marguerite.

De Villeneuve-le-Roy (Palteau), elle est âgée de 9 ans lorsqu'elle décède le 23 septembre 1764 à Armeau.

IV A 5 - Marie

Fille d'Edme, tuilier, et de TRABUCHET Jeanne (Anne), elle a été baptisée le 18 avril 1757 ; son parrain fut SOLA Hubert et sa marraine GAUJEARD Marie Jeanne.

De Villeneuve-le-Roy (Palteau), elle est âgée de 4 ans lorsqu'elle décède le 1^{er} septembre 1760 à Armeau.

IV A 6 - Jean

Fils d'Edme, tuilier à Palteau, et de TRABUCHET Jeanne, il a été baptisé le 15 septembre 1758 ; son parrain fut HUARD Jean et sa marraine JANDE Marie Jeanne. Il épouse Marie Louise CHEROIR le 13 février 1787 à Dixmont.

**Les enfants d'Edme HUARD le jeune (2)
et de LANDAIS Edmée**

IV B 1/ - Marie Edmée

Fille d'Edme le jeune, tuilier à Palteau, et de LANDAIS Edmée, elle a été baptisée le 26 février 1769 ; son parrain fut HUARD Pierre et sa marraine JANDE Magdeleine.

IV B 2/ - Marc Antoine

Fils d'Edme, tuilier, et de LANDAIS Edmée, il a été baptisé le 11 juin 1770 ; son parrain fut BRODIN Marc Antoine, recteur des petites écoles d'Armeau et sa marraine PIERRET Elisabeth, épouse de Jean LÉGER.

De Villeneuve-le-Roy (Palteau), il est âgé de 4 ans et demi lorsqu'il décède le 29 décembre 1774 à Armeau.

IV B 3/ - Marie Anne

Fille d'Edme, tuilier, et de LANDAIS Edmée, née la veille, elle a été baptisée le 23 novembre 1771 ; son parrain fut CHAMILLARD Jean et sa marraine CORNEBISE Marie Anne.

De Villeneuve-le-Roy (Palteau), elle est âgée de 18 mois lorsqu'elle décède le 5 juin 1773 à Armeau.

IV B 4/ - Marie Madeleine

Fille d'Edme, tuilier, et de LANDAIS Edmée, elle a été baptisée le 4 juin 1773 ; son parrain fut ROBICHON Edme et sa marraine HUARD Anne.

De Villeneuve-le-Roy (Palteau), elle est âgée de 20 mois lorsqu'elle décède le 12 janvier 1775 à Armeau.

IV B 5/ - Jacques

Fils d'Edme, tuilier à Palteau, et de LANDAIS Edmée, né la veille, il a été baptisé le 14 août 1774 ; son parrain fut SOLAS Jacques et sa marraine GUILPIN Marie.

C

V 1 - Marie Magdeleine

Fille de Pierre, tuilier à Palteau, et de POITOU Marguerite, elle a été baptisée le 10 janvier 1782 ; son parrain fut VALLEE Sébastien, manouvrier de Palteau et sa marraine HUARD Marie.

V 2 - Emmanuel Joseph

Fils de Pierre, tuilier à Palteau, et de PREAU Marguerite, né la veille, il a été baptisé le 20 mars 1786 ; son parrain fut CORNEBISE Jean, cerclier, et sa marraine HUARD Anne, fille de Jean, tuilier, de Palteau.

V 3 - Elisabeth

Fille de Pierre, tuilier, et de PREAU Marguerite, elle a été baptisée le 11 septembre 1788 ; son parrain fut DUPRE Vincent Joseph, tuilier de Palteau, et sa marraine HUARD Edmée, de Palteau, manouvrière.

De Villeneuve-le-Roy (Palteau), elle est âgée de 2 ans lorsqu'elle décède le 26 septembre 1790 à Armeau.

V 4 - Mathieu Edme

Fils de Pierre, tuilier et de PREAU Marguerite, il a été baptisé le 21 septembre 1790 ; son parrain fut LANGLOIS Edme, laboureur, de Palteau, et sa marraine PERRICHON Marie Madeleine, manouvrière.

De Villeneuve-le-Roy (Palteau), il est âgé de 13 mois lorsqu'il décède le 28 octobre 1791 à Armeau.

D - Les enfants de Jean HUARD et d'Anne CHAMILLARD

IV 1 - Jean

Fils de Jean, manouvrier de Palteau, et de CHAMILLARD Anne, il a été baptisé le 13 juillet 1769 ; son parrain fut CHAMILLARD Jean et sa marraine POTRA Thérèse.

IV 2 - Edmée

Fille de Jean, manouvrier de Palteau, et de CHAMILLARD Anne, elle a été baptisée le 9 octobre 1771 ; son parrain fut SOLAS Jacques et sa marraine POTRA Edmée Anne.

IV 3 - Anne

Originaire de Palteau, manouvrière (1788), fille de Jean, tuilier, de Palteau, et de (CHAMILLARD Anne), elle est marraine le 27 octobre 1785 ; 20 mars 1786 ; 11 février 1788.

IV 4 - Pierre Marthial

Fils de Jean, tuilier à Palteau, et de CHAMILLARD Anne, il a été baptisé le 24 février 1778 ; son parrain fut HUARD Pierre et sa marraine HUARD Anne.

IV 5 - Victoire

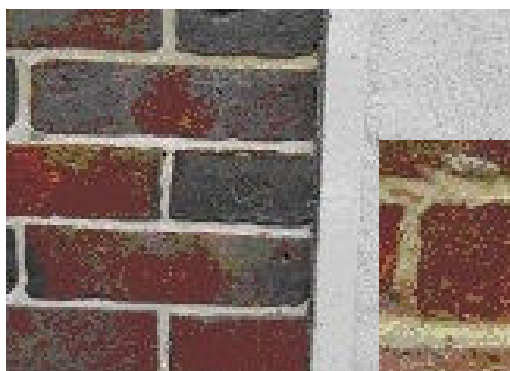
Fille de Jean, tuilier à Palteau, et de CHAMILLARD Anne, elle a été baptisée le 20 février 1780 ; son parrain fut CHAMILLARD François et sa marraine CONTENT Anne.

Elle est âgée de 18 mois lorsqu'elle décède le 8 octobre 1781 à Armeau.

IV 6 - Marie Victoire

Fille de Jean, tuilier, et de CHAMILLARD Anne, elle a été baptisée le 30 octobre 1785 ; son parrain fut CHAMILLARD Michel, de Joigny (Saint-André), et sa marraine PERDRILLAT Marie Anne, épouse du dit CHAMILLARD.

De Villeneuve-le-Roy (Palteau), elle est âgée de 6 jours lorsqu'elle décède le 5 novembre 1785 à Armeau.



Soldats originaires de l'Yonne

par monsieur Claude Soulier, 12 allée Charles Gounod - 95250 Beauchamp

http://perso.orange.fr/claude.soulier/shat_89/index.htm

(suite du numéro 116)

- FOUCHY** Pierre Nicolas, vign., °15/08/1823 **Champlost**, fils de Claude et de HUCHAR Agathe, incorporé le 05/05/1848. SHAT 91° Rgt d'infanterie 34Yc 4019
- FOUCRE** Augustin Onézime, manœuvre, °22/07/1823 **Beugnon**, fils de Jean François et de TRIBOUDEAU Marie Marguerite, incorporé le 19/05/1848. SHAT 91° Rgt d'infanterie 34Yc 4019
- FOURNIER** Jérémie, vigneron, °13/11/1848 **Varenes**, fils d'Eloi Alexis et de RAGNET Marie Louise, incorporé le 08/01/1870. SHAT 1^{er} Rgt d'infanterie de marine 43Yc 336
- FOURRE** Hartine, tisserand, ° 10/06/1823 **Vaudeurs**, fils d'Ambroise et de † PICHON Henriette Thérèse, incorporé le 05/05/1848. SHAT 91° Rgt d'infanterie 34Yc 4019
- FOUASSIN** Jean Paul, manœuvre, ° 02/06/1823 **Villiers-St-Benoît**, fils de Jean et de PLATARD Marie, incorporé le 05/05/1848. SHAT 91° Rgt d'infanterie 34Yc 4019
- FRACHOT** Ambroise Germain, cult., ° 07/12/1823 **Poilly**, fils de † Jean-Baptiste et de BROUE Marie Edmée, incorporé le 05/05/1848. SHAT 91° Rgt d'infanterie 34Yc 4019
- FRESLON** Constant, cultivateur, ° 24/01/1849 **Louesme**, fils de † Jean et de BREHOT Augustine, incorporé le 09/08/1870. SHAT 1^{er} Rgt d'infanterie de marine 43Yc 337
- GANNEAUX** Louis Victor, journalier, ° 28/01/1834 **Fontaines**, fils de François et de LABE Reine, incorporé le 20/10/1855 venant du 39° Rgt d'infanterie de ligne. SHAT 5° escadron du train des équipages militaires 38Yc 186
- GARNOIX** Louis Léonce, journalier, °14/12/1847 **Moutiers**, fils de JACQUES et de CONDRE Louise, incorporé le 18/10/1868. SHAT 1^{er} Rgt d'infanterie de marine 43Yc 335
- GAUTROT** Jean-Baptiste, man., ° 09/02/1823 **Chevillon**, fils de Michel et de GAUTROT Edmée Françoise, incorporé le 05/05/1848. SHAT 91° Rgt d'infanterie 34Yc 4019
- GELE** Prosper Narcisse, tonnelier, ° 13/06/1823 **Saint-Maurice**, fils de Nicolas Claude et de MOURARD Madeleine, incorporé le 05/05/1848. SHAT 91° Rgt d'infanterie 34Yc 4019
- GESTIN DE PENEVET** Octave Emile Marie, ex-enfant de troupe, ° 06/03/1841 **Sens**, fils de Ludovic Honoré, disparu, et de † PATE Louise, incorporé le 18/06/1864 venant des équipages de la flotte. SHAT 1^{er} Rgt d'infanterie de marine 43Yc 329
- GIRARD** Théodore Aldirold, cordonnier, ° 07/02/1823 **Bœurs**, fils de † Baptiste Théodore et de BROCHARD Louise, incorporé le 05/05/1848. SHAT 91° Rgt d'infanterie 34Yc 4019
- GODARD** Eugène Alphonse, cultivateur, ° 29/05/1847 **Ouagne**, fils de Jean-Baptiste Nicolas et de LAMY Louise, incorporé le 18/10/1868. SHAT 1^{er} Rgt d'infanterie de marine 43Yc 335
- GOUSSOT** Jules, cultivateur, ° 10/04/1847 **Migé**, fils de Pierre et de MULOT Amélie, incorporé le 18/10/1868. SHAT 1^{er} Rgt d'infanterie de marine 43Yc 335
- GRENEAU** François Auguste, laboureur, ° 03/12/1861 **Champcevrains**, fils d'Edme Auguste et de AMENEAU Marie Marguerite, incorporé comme clairon venant du 101° Rgt d'infanterie le 15/06/1885. SHAT 4° Rgt de tirailleurs Algériens 34Yc 453
- GUENU** Ulysse François, tourneur, ° 27/04/1865 **Bléneau**, fils de † François Napoléon et de BERDIN Augustine Céline, incorporé le 31/08/1887. SHAT 2° Rgt de zouaves 47Yc 327
- GUERIN** Gabriel Isidore, laboureur, ° 02/12/1823 **Pont-sur-Yonne**, fils d'Edme et de GUERIN Marie Louise, incorporé le 05/05/1848. SHAT 91° Rgt d'infanterie 34Yc 4019
- GUILMOT** Jean, manœuvre, ° 12/08/1823 **Etaule**, fils de Charles et de MOREAU Edmée, incorporé le 05/05/1848, † 14/07/1879 suite de blessures de guerre, à l'ambulance de Santucci, Italie. SHAT 91° Rgt d'infanterie 34Yc 4019
- GUIMARD** Théophile Auguste, cultivateur, °17/12/1848 **Sainpuits**, fils de † Sauveur et de FOURNERAT Adèle Caroline, incorporé le 08/01/1870. SHAT 1^{er} Rgt d'infanterie de marine 43Yc 336
- GUISARD** Léon, ébéniste, ° 01/11/1842 **Héry**, fils d'Auguste et de BAILLY Eulalie, engagé volontaire pour 7 ans le 25/03/1863, libéré du service le 26/03/1870, se retire à Saïgon. SHAT 1^{er} Rgt d'infanterie de marine 43Yc 329
- HEURLEY** Louis Charles Victor, domestique, ° 08/01/1833 **Aigremont**, fils de Louis Charles et de COURIAULT Anne, incorporé le 11/04/1857 venant du 67° escadron du train des équipages, médaille d'Italie. SHAT 5° escadron du train des équipages militaires 38Yc 187
- HOLLIER** Joseph, cultivateur, ° 31/01/1849 **Diges**, fils de Prosper et de MATHEE Françoise, incorporé le 09/08/1870. SHAT 1^{er} Rgt d'infanterie de marine 43Yc 337
- HORRY** Alexis Sébastien, journalier, ° 30/08/1847 **Diges**, fils de Sébastien et de ROBLIN Marie, incorporé le 18/10/1868, réformé le 01/06/1870. SHAT 1^{er} Rgt d'infanterie de marine 43Yc 335
- HUET** Jean Louis, charretier, ° 03/07/1834 **Vallery**, fils de Jean Louis et de † TOURTE Geneviève, incorporé le 31/03/1855. SHAT 5° escad du train des équipages 38Yc 184
- HUGNOT** Henry, cultivateur, ° 22/11/1849 **Vermenton** ?, fils de Jean-Louis et de TARTERET Marie, incorporé le 09/08/1870. SHAT 1^{er} Rgt d'infanterie de marine 43Yc 337
- HURE** Etienne, laboureur, ° 27/10/1823 **Bussy-en-Othe**, fils de Jean et de RAME Marguerite, incorporé le 05/05/1848. SHAT 91° Rgt d'infanterie 34Yc 4019
- IGOT** Joseph, menuisier, ° 20/03/1823 **Champigny**, fils de † Jean Charles et de COLSON Marie, incorporé le 05/05/1848. SHAT 91° Rgt d'infanterie 34Yc 4019
- IMBERT** Pierre Frédérique, étudiant, ° 14/03/1836 **Lucy-le-Bois**, fils de † Etienne et de † DURAND Marie, incorporé le 28/10/1855 venant du 2° Rgt de lanciers, † 18/01/1856 Sébastopol, Crimée. SHAT 5° escadron du train des équipages militaires 38Yc 186
- JARLAT** Jean-Louis Etienne, manouvrier, ° 18/08/1850 **Voisines**, fils d'Etienne et de PELLARD Suzanne, incorporé le 11/10/1870. SHAT 1^{er} Rgt d'inf. de marine 43Yc 338
- JOB** Augustin, charretier, ° 08/09/1823 **Poilly**, fils d'Alexandre Germain et de MORISSON Adélaïde, incorporé le 05/05/1848, x 15/09/1847 ROLLIN Geneviève, domiciliée à Poilly. SHAT 91° Rgt d'infanterie 34Yc 4019
- JOUBLIN** Alexandre Barthélemy, cultivateur, ° 09/01/1823 **Essert**, fils de Martin et de MENETRE Françoise, incorporé le 05/05/1848. SHAT 91° Rgt d'infanterie 34Yc 4019

JOUDELAT Jean Victor, cultivateur, bûcheron, ° 15/06/1847 **Léchère** (Joigny), fils de Michel et de MERLE Barbe Estelle. SHAT 1^{er} Rgt d'inf. de marine 43Yc 335

JOURDAN Charles, manouvrier, ° 16/01/1833 **Bazarnes**, fils d'Etienne et de CHOLET Marie, incorporé le 08/04/1855, † 06/09/1855 à Kamiesch en Orient. SHAT 5^e escadron du train des équipages militaires 38Yc 186

JULIEN François Jean-Baptiste, sabotier, ° 23/02/1823 **Courlon**, fils de Claude Isidore et de BRISSOT Marie Anne, incorporé le 05/05/1848. SHAT 91^e Rgt d'infanterie 34Yc 4019

LAFOREST Hubert Emmanuel, valet de chambre, ° 06/04/1875 **Pourrain**, fils d'Hubert Théophile et de DIGUE Léonice Octavie, engagé volontaire pour 4 ans le 10/11/1893 SHAT 1^{er} Rgt d'inf. de marine 47Yc 129

LALLEMANT Jean Anatole, bûcheron, ° 10/03/1823 **Grandchamp**, fils de Jean et de MALCHIEN Marie, incorporé le 05/05/1848. SHAT 91^e Rgt d'infanterie 34Yc 4019

LANGLOIS Jean-Baptiste, sculpteur, ° 28/12/1849 **Jouancy**, fils de Jean-Baptiste et de † BONNY Pauline, incorporé le 16/07/1870. SHAT 1^{er} Rgt d'infanterie de marine 43Yc 337

LARCIER Auguste, garçon épicier, ° 16/03/1869 **Molesme**, fils de † Ambroise et de † MINIER Julie Orélie, engagé volontaire pour 5 ans le 20/11/1887. SHAT 2^e Rgt de zouaves 47Yc 327

LAURENT François, vigneron, ° 08/01/1823 **Fontenay**, fils de Jean et de MOUSSETOT Jeanne, incorporé le 16/05/1848. SHAT 91^e Rgt d'infanterie 34Yc 4019

LAVALLEE Pierre François, meunier, ° 22/07/1823 **Anstrude** (Bierry-les-Belles-Fontaines), canton de Guillon, fils de Pierre François et de ROBERT Marie Anne, incorporé le 05/05/1848. SHAT 91^e Rgt d'infanterie 34Yc 4019

LEBEAU Pierre, journalier, ° 05/03/1823 **Saint-Martin-sur-Ouanne**, fils d'Edme et de ROSSE Marguerite, incorporé le 05/05/1848. SHAT 91^e Rgt d'infanterie 34Yc 4019

LECOLLE Isidore Paulin, vigneron, ° 13/06/1823 **Seignelay**, fils d'Edme Gabriel et de DUPAS Edmée Thérèse, incorporé le 05/05/1848, † 19/08/1849 de fièvres à l'hôpital de Civita Castellana, Italie. SHAT 91^e Rgt d'infanterie 34Yc 4019

LEDOUX Lucien Alexandre, employé de commerce, ° 29/10/1872 **Sépeaux**, fils de Charles Théodore et de DERIOT Mélanie, incorporé le 20/11/1893. SHAT 1^{er} Rgt de zouaves 47Yc 129

LEFORT Auguste, cardeur, ° 06/06/1823 **Sens**, fils de Brutus et de ROYER Marie Anne Joséphine, incorporé le 05/05/1848. SHAT 91^e Rgt d'infanterie 34Yc 4019

LEFRANC Louis Auguste, charretier, ° 19/08/1847 **La Chapelle-sur-Oreuse**, fils de Louis Edme et de FAILLAT Véronique, incorporé le 18/10/1868. SHAT 1^{er} Rgt d'infanterie de marine 43Yc 335

LEGRAND Paul Théodore, vigneron, ° 12/08/1823 ??, enfant de l'hospice de **Joigny**, incorporé le 05/05/1848. SHAT 91^e Rgt d'infanterie 34Yc 4019

LEHUPE Jean-Baptiste Alphonse, ébéniste, ° 04/02/1823 **Fouchère**, fils d'Edme et de BOYER Marguerite, incorporé le 05/05/1848. SHAT 91^e Rgt d'infanterie 34Yc 4019

LEMAIN Pierre Joseph, vigneron, ° 09/06/1823 **Villefargeau**, fils de Joseph et de ROBINEAU Catherine, incorporé le 05/05/1848. SHAT 91^e Rgt d'infanterie 34Yc 4019

LEPAGE Paul, ouvrier horloger, ° 23/09/1847 **Saint-Aubin-Château-Neuf**, fils de François et de PREAUDOT Anne Joséphine, incorporé le 18/10/1868. SHAT 1^{er} Rgt d'infanterie de marine 43Yc 335

LESCARE Louis Désiré, menuisier, ° 27/06/1838 **Pacy-sur-Armançon**, fils de Louis et de GRASSET Victoire, incorporé le 04/11/1865 venant du 3^e Rgt d'infanterie de marine. SHAT 1^{er} Rgt d'infanterie de marine 43Yc 331

LETOT Louis Théophile, cultivateur, ° 25/01/1823 **Fleury**, fils d'Edme Théophile et de CHOMON Anne Désirée, incorporé le 05/05/1848, x 23/02/1848 **ROLLIN** Marie Angélique, domiciliée à Fleury. SHAT 91^e Rgt d'infanterie 34Yc 4019

LINARD Lubin Victor, ° 17/07/1848 **Arcy**, fils de Lubin et de JOSSE Filéas Delphine Appoline, incorporé le 16/07/1860. SHAT 29^e Rgt d'infanterie 34Yc 1340

LOISELET Alfred, maçon, ° 24/09/1823 **Héry**, fils de Barnabé et de BERNAGE Madeleine, incorporé le 05/05/1848. SHAT 91^e Rgt d'infanterie 34Yc 4019

MADELENAT François, manouvrier, ° 17/08/1847 **Magny**, fils de François et de SADON Jeanne Etiennette, incorporé le 18/10/1868. SHAT 1^{er} Rgt d'infanterie de marine 43Yc 335

MAGET Laurent Hilaire, maréchal ferrant, ° 08/03/1823 **Saligny**, fils de Hilaire et de BALAIS Catherine, incorporé le 05/05/1848. SHAT 91^e Rgt d'infanterie 34Yc 4019

MARTIN Alexandre Auguste, cultivateur, ° 21/03/1847 **Brienon**, fils de † Laurent et de † MARILLIER Geneviève, incorporé le 18/10/1868, condamné pour avoir participé à l'insurrection parisienne. SHAT 1^{er} Rgt d'infanterie de marine 43Yc 335

MARGAND Mesmin, vigneron, ° 15/10/1823 **Marsangy**, fils de Louis et de ROUIF Colombe, incorporé le 05/05/1848. SHAT 91^e Rgt d'infanterie 34Yc 4019

MARY Louis, vigneron, ° 02/02/1823 **Chablis**, fils de Louis Jacques et de BACHELIER Marie Jeanne, incorporé le 05/05/1848. SHAT 91^e Rgt d'infanterie 34Yc 4019

MARY Pierre, manouvrier, ° 04/01/1849 **Bassou**, fils de Pierre et de HOURNON Marie, incorporé le 12/10/1870, † 19/11/1871 à bord de la frégate « Andromaque » à Port-Saïd, Egypte. SHAT 1^{er} Rgt d'infanterie de marine 43Yc 3/81

MASSON Jean-Baptiste, laboureur, ° 17/03/1823 **Cudot**, fils de Nicolas et de DEVERLY Madeleine, incorporé le 05/05/1848, † 23/10/1848 à l'hôpital de Bourgoin, 38300. SHAT 91° Rgt d'infanterie 34Yc 4019

MICHAUT Edme Pierre, bûcheron, ° 08/12/1823 **Aillant**, fils de Pierre et de CHOQUET Rose, incorporé le 05/05/1848. SHAT 91° Rgt d'infanterie 34Yc 4019

MICHAUT Jean Jacques, terrassier, ° 14/03/1823 **Diges**, fils de Jean et de VIGREUX Reine, incorporé le 05/05/1848. SHAT 91° Rgt d'infanterie 34Yc 4019

MIGNARD Joseph Alexandre, domestique, ° 23/03/1847 **La Belliole**, fils de Louis Edme et de LORAUT Marie Madeleine, incorporé le 18/10/1868, † 18/01/1871 Gorée, Sénégal, de dysenterie chronique. SHAT 1er Rgt d'infanterie de marine 43Yc 335

MILANDRE Jacques, laboureur, ° 13/03/1823 **Champignelles**, fils de Joseph et de AMAR Rosalie Catherine, incorporé le 05/05/1848. SHAT 91° Rgt d'infanterie 34Yc 4019

MILLET Germain, clerc de notaire, ° 26/11/1823 **Poilly**, fils de Germain et de HURLOT Antoinette, incorporé le 05/05/1848. SHAT 91° Rgt d'infanterie 34Yc 4019

MONNOT Jean-Baptiste, vigneron, ° 06/01/1823 **Fontenay**, fils de Germain et de GOUSTOT Agathe, incorporé le 16/05/1848. SHAT 91° Rgt d'inf. 34Yc 4019

MONTENAT Edme, tailleur de pierres, ° 29/11/1823 **Lavau**, fils de Pierre et de SAINTOT Marie Alexandrine, incorporé le 05/05/1848. SHAT 91° Rgt d'inf. 34Yc 4019

MORAND Alcide, garçon limonadier, ° 15/05/1851 **Bléneau**, fils d'Edme et de DUCATTE Antoinette, incorporé le 11/10/1870. SHAT 29° Rgt d'inf. 34Yc 1344

MOREAU Jean-Pierre, pionnier, ° 27/12/1823 **Moutiers**, fils de Germain Fortuné et de BERTRAND Camille, incorporé le 05/05/1848. SHAT 91° Rgt d'inf. 34Yc 4019

MOREAU Martin Théodore Adolphe, tonnelier, ° 21/12/1823 **Cézy**, fils de Vincent Théodore et de CHAT Marguerite Geneviève, incorporé le 05/05/1848. SHAT 91° Rgt d'infanterie 34Yc 4019

MOREAU Thomas, laboureur, ° 09/05/1823 **Festigny**, fils de Jean-Baptiste et de BEAUFUME Marie, incorporé le 19/05/1848. SHAT 91° Rgt d'infanterie 34Yc 4019

MOREL François Théodule, pâtissier, ° 24/03/1847 **Thury**, fils de Benoît Georges et de REGNARD Suzanne. SHAT 1er Rgt d'infanterie de marine 43Yc 335

MORICARD Jean-Baptiste, potier de terre, ° 13/10/1834 **Provency**, fils de † Pierre et de BESSON Marie. SHAT 5° escadron du train des équipages 38Yc 185

MOSSOT Victor, manœuvre, ° 09/12/1823 **Bussy-en-Othe**, fils de Nicolas Edme et de BEUGNON Marie Appoline, incorporé le 05/05/1848. SHAT 91° Rgt d'infanterie 34Yc 4019

MOU Hippolyte, maçon, fils d'Etienne et de LEFORT Marie Reine, incorporé le 05/05/1848. SHAT 91° Rgt d'infanterie 34Yc 4019

NAUDIN Paul, laboureur, ° 25/12/1823 **Toucy**, fils de Pierre et de PROT Marie, incorporé le 05/05/1848. SHAT 91° Rgt d'infanterie 34Yc 4019

NOYER Hyppolite Frédéric, marinier, ° 23/01/1823 **Rogny**, fils de Germain et de RISSE Madeleine, incorporé le 05/05/1848. SHAT 91° Rgt d'infanterie 34Yc 4019

PALSON Jean Louis, cultivateur, ° 10/01/1823 **Savigny**, canton de Cheroy, fils de Jean Louis et de JULIEN Madeleine, incorporé le 05/05/1848. SHAT 91° Rgt d'infanterie 34Yc 4019

PAPET Alexandre Arthémise, charpentier, ° 06/10/1823 **Bléneau**, fils de Jean et de DELAPIERRE Madeleine, incorporé le 05/05/1848. SHAT 91° Rgt d'infanterie 34Yc 4019

PARIGOT Etienne Jean-Baptiste, laboureur, ° 07/10/1823 **Champlost**, fils d'Edme Etienne et de PICHON Marie, incorporé le 05/05/1848. SHAT 91° Rgt d'infanterie 34Yc 4019

PARIS Théodore, manouvrier, ° 28/07/1848 **Festigny**, fils de Jean et de JOIGNEAU Eugénie. SHAT 1er Rgt d'infanterie de marine 43Yc 336

PIAT Etienne, ° 21/12/1847 **Champs-sur-Yonne**, fils d'Etienne Thomas et de RAVENEAU Joséphine, incorporé le 19/07/1870. SHAT 1er Rgt d'infanterie de marine 43Yc 337

PICON Zacharie Ambroise, manouvrier, ° 04/03/1821 **Vareilles**, fils de Pierre et de † BONNARD Marie Madeleine, incorporé le 05/05/1848. SHAT 91° Rgt d'infanterie 34Yc 4019

PICQ Jean François, vigneron, ° 12/12/1823 **Chichée**, fils de Louis et de PICQ Françoise, incorporé le 05/05/1848. SHAT 91° Rgt d'infanterie 34Yc 4019

PIERRE Toussaint, manouvrier et ex-militaire, ° 07/05/1842 **Châtel-Censoir**, fils de Toussaint et de SELLIER, incorporé le 29/07/1870. SHAT 1er Rgt d'infanterie de marine 43Yc 337

PINON Edme, vigneron, ° 27/03/1823 **Courgis**, fils de Germain et de RETIF Juliette, incorporé le 05/05/1848, x 03/03/1848 MAUDRY Juliette, domiciliée à Courgis. SHAT 91° Rgt d'infanterie 34Yc 4019

PLATARD René Prosper, vigneron, ° 26/07/1823 **Venizy**, fils de Jean-Baptiste et de CHEDOT Angélique, incorporé le 05/05/1848, x 18/04/1847 BRETON Catherine Eugénie, domiciliée à **Branches**. SHAT 91° Rgt d'infanterie 34Yc 4019

POTEAU Pierre Justin, charretier, ° 16/06/1839 **Voisines**, fils de Louis et de VENET Véronique, incorporé le 31/03/1855, disparu pendant la guerre de Crimée. SHAT 5° escadron du train des équipages 38Yc 184

POULET René, domestique, ° 07/09/1847, fils de † Marien et de THIBAULT Louise, incorporé le 18/10/1847. SHAT 1er Rgt d'inf. de marine 43Yc 335

POULIN Auguste Etienne, pâtissier, ° 02/08/1852 **Auxerre**, fils de † Jacques et de PECHENOT Augustine, engagé volontaire pour la durée de la guerre le 28/07/1870. SHAT 1er Rgt d'inf. de marine 43Yc 337

PRE Etienne, vigneron, ° 02/08/1823 **Cuy**, fils de Louis et de GAUDOIS Madeleine, incorporé le 05/05/1848. SHAT 91° Rgt d'infanterie 34Yc 4019

PREVOST Jean Mathieu, peintre en bâtiments, ° 17/03/1823 **Villeneuve-sur-Yonne**, fils de Jean Pierre et de FOUCHET Elisabeth, incorporé le 05/05/1848. SHAT 91° Rgt d'infanterie 34Yc 4019

- PRIX** Alexandre Théophile, domestique, °20/01/1849
Andryes, fils de Théophile et de PINON Julienne, incorporé le 09/08/1870. SHAT 1^{er} Rgt d'infanterie de marine 43Yc 337
- QUENTIN** Astere Victor, charron, ° 21/07/1845
Looze, fils d'Etienne et de POUILLAT Marie Antoinette, incorporé le 04/09/1870 venant du 2^e Rgt d'infanterie de marine. SHAT 1er Rgt d'infanterie de marine 43Yc 339
- QUILLARD** Rémy Emile, vigneron, ° 01/10/1849
Charny, fils de † Armand et de DUBOIS Marguerite Célestine, incorporé le 04/09/1870 venant du 2^e Rgt d'infanterie de marine. SHAT 1er Rgt d'infanterie de marine 43Yc 339
- RAIGNEAU** Louis François, charpentier, ° 19/06/1823
Champignelles, fils de Louis François et de BERY Victoire, incorporé le 05/05/1848. SHAT 91^e Rgt d'infanterie 34Yc 4019
- RAPIN** Charles, terrassier, ° 22/03/1823
Escamps, fils de RAPIN Geneviève, incorporé le 05/05/1848. SHAT 91^e Rgt d'infanterie 34Yc 4019
- RAPPENEAU** Auguste François, maréchal ferrant, ° 23/02/1847
Dissangis, fils de † Edme et d'EDMARD Marie Claude, incorporé le 18/10/1868. SHAT 1^{er} Rgt d'infanterie de marine 43Yc 335
- REMY** Léon Alfred, charretier, ° 12/01/1875
Val-de-Mercy, fils de Germain Victor et de NARJOU Louise, engagé volontaire pour 4 ans au 4^e Rgt de chasseurs le 16/04/1894, admis gendarme à cheval à la Cie du Loiret le 16/01/1900. SHAT gendarmerie nationale Cie du Loiret 42Yc 610
- RENARD** Prudent Gabriel, horloger, ° 08/07/1831
Pont-sur-Yonne, fils de † Prudent et de HUYARD Marie Victoire, incorporé comme remplaçant le 09/08/1855. SHAT 5^e escadron du train des équipages 38Yc 186
- RIVIERE** Théodore Narcisse, bijoutier, ° 29/10/1844
Toucy, fils de † Edme Théodore et de SERRE Véronique, remariée au sieur COUTANT, incorporé le 04/10/1865. SHAT 1er Rgt d'infanterie de marine 43Yc 330
- ROBLOT** Emile, vigneron, ° 07/09/1847
Beine, fils de Jean-Baptiste et de CARTAUT Rosine, incorporé le 18/10/1868. SHAT 1^{er} Rgt d'infanterie de marine 43Yc 335
- ROGNON** Dominique Hippolyte, manœuvre, ° 05/08/1842
Joigny, fils d'Hippolyte et de ARTAUT Emilie, engagé volontaire pour 7 ans le 08/10/1862. SHAT 1er Rgt d'infanterie de marine 43Yc 328
- ROGNON** Etienne, sabotier, ° 24/12/1823
Villeblevin, fils d'Edme Philippe et de ROGNON Françoise Désirée, incorporé le 05/05/1848. SHAT 91^e Rgt d'infanterie 34Yc 4019
- ROLLIN** Etienne Charles, vigneron, ° 11/06/1823
Charmoy, fils d'Edme et de CHENEGON Madeleine, incorporé le 05/05/1848. SHAT 91^e Rgt d'infanterie 34Yc 4019
- ROUARD** Louis Alexandre, vigneron, ° 27/03/1848
Villeneuve-sur-Yonne, fils de ROUARD Marguerite, incorporé le 08/01/1870. SHAT 1^{er} Rgt d'infanterie de marine 43Yc 336
- ROUIF** Martin Firmin, charretier, ° 25/09/1849
La Belliole, fils de Martin et de LECOMTE Marguerite Euphrsie, incorporé le 09/08/1870. SHAT 1^{er} Rgt d'infanterie de marine 43Yc 337
- ROUSSEAU** Louis Benoît, journalier, ° 28/07/1834
Dracy, fils de † Etienne et de DUBOIS Rose, incorporé le 20/10/1855 venant du 39^e Rgt d'infanterie de ligne. SHAT 5^e escadron du train des équipages 38Yc 186
- ROUSSELET** Ernest, manouvrier, ° 22/07/1847
Saint-Martin-du-Tertre, fils d'Etienne et de † JOUBERT Madeleine, incorporé le 18/10/1868. SHAT 1er Rgt d'infanterie de marine 43Yc 335
- ROY** Augustin, domestique, ° 27/08/1823
Saint-Germain-des-Champs, fils de Pierre et de LACOUR Félix, incorporé le 05/05/1848. SHAT 91^e Rgt d'infanterie 34Yc 4019
- SAGET** Germain Alexandre, domestique, ° 09/03/1823
Tannerre, fils d'Edme et de RICARD Henriette, incorporé le 05/05/1848. SHAT 91^e Rgt d'infanterie 34Yc 4019
- SAPIN** Louis Jules, boulanger, ° 22/03/1825
Chichery, fils de Guillaume et de SAUJOT Geneviève, incorporé le 22/07/1864 venant du 3^e Rgt d'infanterie de marine, médaille militaire le 29/12/1864. SHAT 1er Rgt d'infanterie de marine 43Yc 329
- SAUTEREAU** Casimir, manœuvre, °24/03/1823
Mailly-la-Ville, fils de Germain et de CONSTANT Anne, incorporé le 05/05/1848. SHAT 91^e Rgt d'infanterie 34Yc 4019
- SEGAUT** Joseph Paul, jardinier, ° 07/04/1826
Avallon, fils de Jean Maximilien et de LEGRIS Marie Françoise Geneviève, incorporé le 13/05/1848. SHAT 91^e Rgt d'infanterie 34Yc 4019
- SEGUIN** Martie Edme, manœuvre, ° 16/06/1848
Coulanges-sur-Yonne, fils de Jean-Marie Romain et de RICHARD Anne Henriette, incorporé le 08/01/1870. SHAT 1^{er} Rgt d'infanterie de marine 43Yc 336
- SERRE** Théophile, jardinier, ° 21/05/1847
Armeau, fils de Gabriel et de FORGOT Victoire, incorporé le 18/10/1868. SHAT 1^{er} Rgt d'inf. de marine 43Yc 335
- SIMON** Auguste, vigneron, ° 25/11/1823
Auxerre, fils de Jean-Baptiste et de PINOT Marie Catherine, incorporé le 05/05/1848. SHAT 91^e Rgt d'infanterie 34Yc 4019
- SIMON** Pierre Isidore, vigneron, ° 08/06/1823
Saint-Martin-du-Tertre, fils de Pierre Isidore et de SIMON Marie Anne, incorporé le 05/05/1848. SHAT 91^e Rgt d'infanterie 34Yc 4019
- SIMONET** Charles Angélique, ciseleur, ° 11/10/1829
Ancy-le-Franc, fils de Jean-Baptiste et de ORMENCEY Marguerite, incorporé le 08/06/1855, venant du 4^e escadron du train des équipages. SHAT 5^e escadron du train des équipages 38Yc 186
- SOUFFLET** Félix Joseph, jardinier, ° 14/03/1834
Courlon, fils de Joseph et de CHEREAU Anne, incorporé le 31/03/1855. SHAT 5^e escadron du train des équipages 38Yc 184

(suite au prochain numéro)

Embauches d'Icaunais chez Schneider au Creusot (71)

Liste aimablement transmise par le Cercle Généalogique de Saône & Loire

(suite de Généa-89 n° 116)

- HATTIER** Fernand Clotaire (numéro inventaire : 01L0178), élève comptable, né le 20/03/1897, à **Champigny-sur-Yonne (89)**; entré le 03/09/1913; emploi demandé ateliers de Champagne, primaire supérieure de Melun, juillet 1913.
- HAYNE** Joseph Achille (numéro inventaire : 01L0176), 36 ans, 162 cm, plâtrier, marié, 1 enfant, à **Auxerre (89)**. Domicile actuel Le Creusot; entré le 08/08/1859; patron : Colin adj., Le Creusot (71).
- HENRY** Louise François Benjamin (numéro inventaire : 01L0142), 26 ans, 158 cm, manœuvre ajusteur mine, marié, 1 enfant, à **Chassignole (89)**. Domicile actuel Le Creusot; entré le 28/04/1864; patron : Thevenet, Le Creusot (71); constructions.
- HINTERSCHILD** André (numéro inv. : 01L0158), 21 ans, 162 cm, manœuvre, célibataire, à **Nuits (89)**. Domicile actuel Le Creusot; entré le 23/08/1882; patron : Degoulange, Montchanin (71); aciéries.
- HOUSPIER** Jules Jacques (numéro inv. : 01L0142), 21 ans, 163 cm, manœuvre montage mine, célibataire, à **Lavau (89)**. Domicile actuel Le Creusot; entré le 21/05/1863; patron : Frothier, **Lavau (89)**; constructions.
- HUOT** Raphaël (numéro inventaire : 01L0510), 32 ans, 168 cm, , célibataire, à **Soucy (89)**. Domicile actuel Le Creusot; entré le 08/05/1877; patron : Bouvard, Le Creusot (71); aciéries.
- HUP** Fernand (numéro inventaire : 01L0178), dessinateur, né le 11/01/1878, à **Tonnerre (89)**; entré le 06/11/1905; artillerie, service; sorti des Arts et métiers Chalons août 1897, 52^e, ajusteur compagnie PEM septembre, nommé dessinateur principal ateliers d'artillerie du Creusot le 01/02/1913.
- HUTINEL** Hubert (numéro inventaire : 01L0176), 30 ans, 164 cm, aide chauffeur, marié, 3 enfants, à **Aisy (89)**. Domicile actuel Le Creusot; entré le 15/07/1857; patron : Martenot gérant, **Ancy-le-Franc (89)**; grande forge.
- JOBERT** Auguste (numéro inventaire : 01L0133), 22 ans, 167 cm, mouleur, célibataire, à **Ancy-le-Franc (89)**. Domicile précédent Dijon (21); Domicile actuel Le Creusot; entré le 31/07/1854; constructions.
- JUMIER** Maurice Marie Paul (numéro inventaire : 01L0178), calqueur, né le 15/09/1892, à **Sens (89)**; entré le 10/08/1912; emploi demandé ateliers de Champagne, ajusteur aux ateliers Champagne du 06/03/1890; primaire supérieure de Sens juillet 1907, 7^e; chez Demange, serrurier à **Sens**, parti le 20/09/1913 pour accomplir son service militaire.
- LAFOND** Pierre (numéro inv. : 01L0142), 29 ans, 170 cm, manœuvre, célibataire, à **Bussière (89)**. Domicile actuel Le Creusot; entré le 29/04/1863; patron : Girardot, **Jully (89)**; constructions - chemin de fer.
- LANDY** Maurice Ernest (numéro inventaire : 01L0178), marqueur, né le 25/05/1885, à Montereau-Fault-Yonne (77); entré le 20/12/1911; emploi demandé ateliers de Champagne, service 18/09/1911-19/12/1911; manœuvre à Champagne; école communale de Saint-Mammès, septembre 1897, de 17/09/97-06/10/1906, maison Lev.
- LAPREY** François (numéro inventaire : 01L0158), 27 ans, 167 cm, manœuvre, célibataire, à **Jully (89)**. Domicile actuel Le Creusot; entré le 18/11/1882; patron : Masson, Messey-sur-Grosne (71); divers gaz.
- LAPRAY** (01L0158), 29 ans, marié, à **Jully (89)**. Domicile actuel Le Creusot; entré le 12/03/1884; patron : Troncy, Le Creusot (71); hauts fourneaux.
- LARIBE** Victor (numéro inventaire : 01L0158), 28 ans, 163 cm, manœuvre, célibataire, à **Tonnerre (89)**. Domicile actuel Le Creusot; entré le 28/02/1882; patron : Pucenot, **Tonnerre (89)**; aciéries.
- LÉCUYER** Charles (numéro inventaire : 01L0176), 21 ans, 160 cm, ajusteur, célibataire, à **Auxerre (89)**. Domicile actuel Le Creusot; entré le 26/05/1855; patron : Stchelin et C^{ie}, Bitschwiller (68); constructions.
- LÉGER** Gabriel (numéro inventaire : 01L0146), 21 ans, 167 cm, aide puddleur, célibataire, à **Châtel-Censoir (89)**. Domicile actuel Le Creusot; entré le 23/03/1867; patron : Côteau, **Châtel-Censoir (89)**. (01L0146), entré le 08/11/1867; grande forge.
- LEGOUY** Lazarette (numéro inv : 01L0179), 17 ans, rouleuse, célibataire, à **Brosses (89)**. Domicile actuel Le Creusot; entrée le 20/10/1871; hauts fourneaux.
- LEGRAND** Paul Edme Henri (numéro inventaire : 01L0178), employé de correspondance, né le 09/05/1877, à **Saint-Julien-du-Sault (89)**; entré le 25/01/1904; emploi demandé ateliers de Champagne; école communale des arts et manufacture 1899.
- LEROUX** Léon Jules (numéro inventaire : 01L0156), 21 ans, 179 cm, ajusteur, célibataire, à **Ligny-le-Châtel (89)**. Domicile actuel Le Creusot; entré le 18/11/1875; patron : Vautier, Le Creusot (71); constructions, 19 novembre 75.
- LETREVISSE** Jules (numéro inventaire : 01L0146), 17 ans, 162 cm, ajusteur, célibataire, à **Vincelles (89)**. Domicile actuel Le Creusot; entré le 07/12/1868; patron : Audemar, Blanzay (71); constructions.
- LORIN** Edouard (numéro inventaire : 01L0133), 23 ans, 168 cm, monteur, célibataire, à **Auxerre (89)**. Domicile précédent Paris (75); Domicile actuel Le Creusot; entré le 20/04/1854; constructions.
- MALLET** Gustave (numéro inventaire : 01L0176), 19 ans, 168 cm, bourrelier, célibataire, à **Chigy (89)**. Domicile actuel Le Creusot; entré le 15/10/1856; patron : Germain bourrelier, Autun (71); chemin de fer extérieur. Sorti le 01/04/1857, volontairement; capacité assez bonne, conduite bonne.
- MANFROIS** Hauguste Henri (numéro inventaire : 01L0139), 21 ans, 173 cm, tailleur de pierre, célibataire, à **Tronchon (?) (89)**. Domicile actuel Le Creusot; entré le 14/01/1863; patron : Mignot, Le Creusot (71); constructions - chemin de fer.
- MARTIN** Georges Charles Edouard (numéro inventaire : 01L0178), ingénieur, né le 04/03/1886, à **Auxerre (89)**; entré le 21/10/1912; emploi demandé

laboratoire de chimie ; sorti des Mines de Paris 1910, 21^e ; décédé le 28/09/1913.

MARTINI Louis (numéro inventaire : 01L0176), 18 ans, 182 cm, aide chauffeur, célibataire, à **Ancy-le-Franc (89)**. Domicile actuel Le Creusot ; entré le 12/11/1855 ; patron : Menegot directeur, Fraisans (39) ; grande forge.

MASSON Alphonse (numéro inventaire : 01L0158), 31 ans, 174 cm, terrassier, marié, 4 enfants, à **Dixmont (89)**. Domicile actuel Le Creusot ; entré le 03/03/1883 ; patron : Biguet, Le Creusot (71) ; forge.

MATHIEU Léon (numéro inventaire : 01L0146), 20 ans, 165 cm, serrurier, célibataire, à **Parly (89)**. Domicile actuel Le Creusot ; entré le 30/07/1866 ; patron : Sillot, Meursault (21).

MAUGRAS Nicolas (numéro inventaire : 01L0176), 33 ans, 171 cm, aide cisailleur, marié, 3 enfants, à **Ancy-le-Franc (89)**. Domicile actuel Le Creusot ; entré le 03/06/1857 ; patron : Petitguyot maître de forges, Auvet (?) (52) ; grande forge.

MÉCHIN Ferdinand (numéro inventaire : 01L0176), 19 ans, 164 cm, ajusteur chemin de fer, célibataire, à **Tonnerre (89)**. Domicile actuel Le Creusot ; entré le 18/01/1860 ; patron : Bernichon Vernages frères, Lyon (Voise) (69) ; constructions.

MERAT Paul Joseph (numéro inventaire : 01L0158), 20 ans, 160 cm, ajusteur, célibataire, à **Quincerot (89)**. Domicile actuel Le Creusot ; entré le 20/02/1883 ; patron : Souze, L'Arbresle (69) ; ateliers.

MERESSE Vincent (numéro inventaire : 01L0146), 27 ans, 164 cm, frappeur, marié, 1 enfant, à **Sens (89)**. Domicile actuel Le Creusot ; entré le 30/12/1865 ; hauts fourneaux. (01L0146), 29 ans, **Sens (89)**. Domicile actuel Le Creusot ; entré le 14/12/1867 ; constructions, hauts fourneaux.

MERY Théophile (dit Demaison) (numéro inventaire : 01L0142), 18 ans, 161 cm, aide puddleur, célibataire, à **Ancy-le-Franc (89)**. Domicile actuel Le Creusot ; entré le 01/10/1864 ; patron : Millardot, Fraisans (39) ; grande forge.

MICHEL Petit (numéro inventaire : 01L0522), 37 ans, 169 cm, chargeur, célibataire, à **Sens (89)**. Domicile actuel Le Creusot (71) ; entré le 26/10/1855 ; patron : M. Burdy, **Sens (89)** ; sorti en 01/1856, parti pour la 3^e fois, sans prévenir, Était embauché la première fois sous le nom de Petit Michel - Ne plus le reprendre, mauvais ouvrier. Capacité fainéant, conduite mauvaise.

MICHELIN Elisé (numéro inventaire : 01L0510), 17 ans, 167 cm, manœuvre, célibataire, à **Sens (89)**. Domicile actuel Le Creusot ; entré le 02/06/1880 ; patron : Jordery, Chalon-sur-Saône (71) ; forge.

MIRE Léolpold (numéro inventaire : 01L0178), garçon de bureau, né le 25/12/1859, à **Bussy-en-Othe (89)** ; entré le 01/02/1897 ; emploi demandé direction générale.

MONTASSY Thomas (numéro inventaire : 01L0158), 57 ans, 156 cm, concierge, marié, à **Auxerre (89)**. Domicile actuel Le Creusot ; entré le 10/01/1884 ; Paris.

MONTIGNY Léon (numéro inventaire : 01L0139), 36 ans, 165 cm, manœuvre, célibataire, à **Sens (89)**. Domicile actuel Le Creusot ; entré le 23/06/1861 ; patron : Dutailleur, Claire (?) (10) ; constructions. (01L0139), 37 ans, rouleur, célibataire, à **Sens (89)** ; entré le 02/10/1862 ; constructions.

MOUTON Louis Ernest (numéro inventaire : 01L0179), 19 ans, 161 cm, ajusteur, célibataire, à **Germigny (89)**. Domicile actuel Le Creusot ; entré le 09/03/1870 ; patron : Dumarchey, Le Creusot (71) ; constructions.

NARDIN Constant (numéro inventaire : 01L0146), 21 ans, 160 cm, rouleur, célibataire, à Allézine (?) (**Lézennes**) (89). Domicile actuel Le Creusot ; entré le 05/08/1868 ; patron : Monnot, Epinac (71) ; mine.

NICOLLE Georges Louis (numéro inventaire : 01L0142), 17 ans, 174 cm, chaudronnier, célibataire, à **Tonnerre (89)**. Domicile actuel Le Creusot ; entré le 28/07/1863 ; patron : Berty, Saint-Mard (?) ; constructions. (01L0146), 21 ans, 177 cm, chaudronnier, célibataire, à **Tonnerre (89)**. Domicile actuel Le Creusot ; entré le 20/10/1866 ; patron : Fabien et Ricard, Le Havre (76) ; constructions.

PANNIER Auguste (numéro inventaire : 01L0142), 22 ans, 159 cm, monteur ajusteur chemin de fer, célibataire, à **Saint-Clément (89)**. Domicile actuel Le Creusot ; entré le 25/09/1865 ; patron : Colin, Le Creusot (71) ; constructions.

PARISOT Alfred Hyppolite (numéro inventaire : 01L0146), 17 ans, 162 cm, aide puddleur, célibataire, à **Aisy-sur-Armançon (89)**. Domicile actuel Le Creusot ; entré le 05/11/1867 ; patron : Marcelin, Le Creusot (71) ; grande forge.

PAUTET Jean (numéro inventaire : 01L0179), 21 ans, 164 cm, mineur, célibataire, à **Brosses (89)**. Domicile actuel Le Creusot ; entré le 05/08/1872 ; Mine ; hauts fourneaux.

PAUTET Joseph (numéro inventaire : 01L0179), 14 ans, 145 cm, gamin, célibataire, à Aux **Brosses (89)**. Domicile actuel Le Creusot ; entré le 04/05/1870 ; patron : Dumarchey, Le Creusot (71) ; mine.

PETIT Auguste (numéro inventaire : 01L0179), 18 ans, 165 cm, tourneur, célibataire, à **Parly (89)**. Domicile actuel Le Creusot ; entré le 05/05/1873 ; patron : Galland, Chalon-sur-Saône (71) ; constructions.

PETIT Paul Pierre (numéro inventaire : 01L0178), dessinateur, né le 24/04/1887, à **Auxerre (89)** ; entré le 08/05/1911 ; emploi demandé ateliers de Champagne ; école pratique électrique industrielle Paris 1907, 23^e, stagiaire secteur électrique ; démissionnaire le 01/01/1912.

PETIT Michel (numéro inventaire : 01L0522), 37 ans, 169 cm, chargeur, célibataire, à **Sens (89)**. Domicile actuel Le Creusot (71) ; entré le 01/03/1855 ; patron : M. Burdy (maire), **Sens (89)** ; sorti le 04/08/1855, volontairement, repris le 26/10/1855 sous le nom de Michel Petit. Capacité convenable, conduite bonne.

- PEUSOT** Edouard (numéro inv. : 01L0146), 20 ans, 177 cm, aide puddleur, célibataire, à **Ancy-le-Franc (89)**. Domicile actuel Le Creusot ; entré le 28/05/1866 ; patron : Millardet, Fraisans (39) ; grande forge.
- PHILIPPON** Lucien (numéro inv. : 01L0156), 21 ans, 170 cm, chanfreineur, célibataire, à **Montigny (?) (89)**. Domicile actuel Le Creusot ; entré le 08/07/1873 ; patron : Tartra, Ouroux (58) ; constructions.
- PICQ** Marcel Clément (numéro inventaire : 01L0176), 22 ans, 160 cm, ajusteur, célibataire, à **Asnières (89)**. Domicile actuel Le Creusot ; entré le 20/09/1855 ; patron : Sautter et Cie, Paris (75) ; constructions.
- PICQ** Marcel Clément (numéro inventaire : 01L0176), 24 ans, 157 cm, aide monteur chemin de fer, célibataire, à **Asnières (89)**. Domicile actuel Le Creusot ; entré le 02/07/1857 ; patron : Parent et Schaken, Oullins (69) ; constructions.
- PIERONT** Arthur (numéro inventaire : 01L0510), 18 ans, 168 cm, frappeur, célibataire, à **Mont-Saint-Sulpice (89)**. Domicile actuel Le Creusot ; entré le 05/09/1877 ; patron : Creuseveau, Autun (71) ; constructions.
- PITOIS** Joseph (numéro inventaire : 01L0176), 20 ans, 165 cm, puddleur, célibataire, à **Aizy (?) (89)**. Domicile actuel Le Creusot ; entré le 25/08/1856 ; patron : Bougret et Martenot, Montluçon (03) ; grande forge.
- POISUMEY** Claude (numéro inventaire : 01L0132), 22 ans, 162 cm, porteur de fonte, célibataire, à **Sens (89)**. Domicile précédent **Sens (89)** ; Domicile actuel Le Creusot ; entré le 02/10/1854 ; sorti le 06/10/1855, passé à la chaudronnerie.
- POMMIER** Charles (numéro inventaire : 01L0133), 29 ans, 159 cm, mouleur, célibataire, à **Ancy-le-Franc (89)**. Domicile précédent Dijon (21) ; Domicile actuel Le Creusot ; entré le 31/07/1854 ; constructions.
- POUILLOT** Etienne (numéro inventaire : 01L0179), 36 ans, 165 cm, mineur, célibataire, à **Jonches (?) (89)**. Domicile actuel Le Creusot ; entré le 10/01/1872 ; patron : Burdin, Saint-Romain-les-Iles (71).
- PREOTET** Charles (numéro inventaire : 01L0101), rouleur, né le 01/11/1862, à **Ancy-le-Franc (89)**. Domicile actuel Longpendu ; entré le 13/09/1878 ; patron : Chagot et Cie ; sorti le 01/11/1878.
- PRESTAT** Henri Léon (numéro inventaire : 01L0178), employé de correspondance, né le 21/06/1883, à **Bazarnes (89)** ; entré le 01/02/1910 ; emploi demandé ateliers de Champagne, stagiaire aux ateliers de Champagne le 01/02/1909 ; sorti de Centrale des arts et manufactures juillet 1907, 30^e, dessinateur chez Bayard-Clémen, passé à la section du matériel des instructions et de l'entretien 19/04/1910, démissionnaire le 06/09/1911.
- PRETRE** Emile Ferdinand Paul (numéro inventaire : 01L0178), dessinateur, né le 22/02/1887, à **Cuzy (89)** ; entré le 01/07/1908 ; emploi demandé ateliers de Champagne, service 09/03/08 ajusteur ateliers de constructions ; sorti des Arts et métiers Lille et industrie électrotechnique, dessinateur M. Noël Paris, parti le 19/09/08 pour accomplir 2 années de service militaire ; réadmis dessinateur ateliers de Champagne le 10/10/1910, cesse de faire partie du personnel le 10/01/1912 (démissionnaire).
- PREVEAU** Louis (numéro inventaire : 01L0176), 31 ans, 166 cm, manœuvre, célibataire, à **Cruzy-le-Châtel (89)**. Domicile actuel Le Creusot ; entré le 21/04/1856 ; patron : Colin adj. - 19^e de ligne, Le Creusot (71) ; constructions.
- PRÉVEAU** Louis (numéro inventaire : 01L0142), 38 ans, 166 cm, manœuvre fonderie, marié, 2 enfants, à **Cruzy-le-Châtel (89)**. Domicile actuel Le Creusot ; entré le 20/05/1864 ; patron : Masson, Chagny (71) ; constructions.
- PREVOST** Henri Jules Emile (numéro inventaire : 01L0178), dessinateur bureau technique, né le 12/02/1889, à **Voutenay (89)**. Entré le 10/05/1912, emploi demandé maison de Paris, sorti école spéciale des travaux publics section contrôleurs, service militaire du 07/03/1907 au 07/03/1912, 3 mois à l'essai ; cesse de faire partie du personnel le 01/11/1912 (essais insuffisants).
- PRÉVOST** Marie Frédéric (numéro inventaire : 01L0158), 21 ans, 164 cm, manœuvre, célibataire, à **Taley [Talc] (89)**. Domicile actuel Le Creusot ; entré le 07/10/1881 ; patron : Billard, **Thisy (?)** ; aciéries. (01L0158), 22 ans, **Talc (89)** ; entré le 27/04/1882 ; patron : Coureau, Le Creusot (71) ; aciéries. (01L0158), 22 ans, 166 cm, rouleur, célibataire, à **Talc (89)**. Domicile actuel Le Creusot ; entré le 19/12/1882 ; patron : Mercey, Le Creusot (71) ; mine.
- PRISEMEY** Claude (numéro inventaire : 01L0134), 28 ans, 163 cm, magasinier, célibataire, à **Sens (89)**. Domicile actuel Montchanin (71) ; entré le 11/11/1859 ; sorti le 06/06/1860, retourne aux ateliers de constructions.
- RAMEAU** Nicolas (numéro inventaire : 01L0179), 20 ans, 184 cm, forgeron, célibataire, à **Précly-le-Sec (89)**. Domicile actuel Le Creusot ; entré le 22/03/1870 ; patron : Dumarchey (Ecole Chalon), Le Creusot (71) ; constructions.
- RAMEAU** Nicolas Victor (01L0179), 21 ans, 184 cm, **Précly-le-Sec (89)** ; domicile actuel Le Creusot ; entré le 26/08/1871 ; Garde Nationale Mobile ; constructions.
- RAQUILLET** Marie (numéro inventaire : 01L0179), 19 ans, rouleuse, célibataire, à **Brosses (89)**. Domicile actuel Le Creusot ; entrée le 08/06/1871 ; Le Creusot (71) ; hauts fourneaux.
- RAVIER** Augustine (numéro inventaire : 01L0146), 23 ans, rouleuse, mariée, à **Ancy-le-Franc (89)**. Domicile actuel Le Creusot ; entrée le 17/05/1866 ; Dijon (21) ; hauts fourneaux.
- RAYBAUT** Julie (numéro inventaire : 01L0146), 18 ans, rouleuse, célibataire, à **Ancy-le-Libre (89)**. Domicile actuel Le Creusot ; entrée le 09/09/1867 ; patron : (?), Le Creusot (71) ; hauts fourneaux, Mine. (01L0179), entrée le 03/02/1869 ; Mine ; hauts fourneaux, mine.
- REYBAUD** (01L0146), 18 ans, chargeuse, célibataire, à **Ancy-le-Libre (89)**. Domicile actuel Le Creusot ; entrée le 15/05/1868 ; hauts fourneaux.

- RENARD** Hubert (numéro inventaire : 01L0139), 18 ans, 170 cm, aide monteur, célibataire, à **Saint-Fargeau (89)**. Domicile actuel Le Creusot ; entré le 21/11/1861 ; patron : Charlet, Mâcon (71) ; constructions.
- RICHARD** Jean Marie (numéro inventaire : 01L0522), 27 ans, 166 cm, chargeur, célibataire, à **Sens (89)**. Domicile actuel Le Creusot (71) ; entré le 08/05/1857 ; patron : M. Charpy, Saint-Germain-du-Bois (71) ; sorti le 15/06/1857, volontairement. Capacité convenable, conduite bonne.
- RICOMMIER** Antoine (numéro inventaire : 01L0176), 23 ans, 169 cm, manœuvre, célibataire, à **Joigny (89)**. Domicile actuel Le Creusot ; entré le 17/12/1856 ; patron : Colin adj., Le Creusot (71) ; mine, (2e train d'équipages).
- ROBIN** Alexandre (numéro inv. : 01L0146), 24 ans, 180 cm, aide puddleur, célibataire, à **Paroy-sur-Tholon (89)**. Domicile actuel Le Creusot ; entré le 01/10/1866 ; patron : Heliot, **Tonnerre (89)** ; grande forge.
- ROYER** Louis Auguste (numéro inventaire : 01L0176), 39 ans, 163 cm, au crochet, marié, 2 enfants, à **Pont-sur-Yonne (89)**. Domicile actuel Le Creusot ; entré le 08/06/1859 ; patron : Colin adj., Le Creusot (71).
- SADDARD** Antoine (numéro inventaire : 01L0146), 54 ans, 178 cm, manœuvre, marié, 1 enfant, à **Sens (89)**. Domicile actuel Le Creusot ; entré le 14/05/1866 ; patron : Cordier, Chalon (71) ; grande forge.
- SALE** René Marie (numéro inventaire : 01L0178), comptable, né le 16/01/1882, à **Saint-Léger-Vauban (89)** ; entré le 02/11/1906 ; emploi demandé ateliers d'artillerie Havre, service 16/05/05 ; manœuvre régie 19/05/05 ; employé journalier ; primaire, employé chez divers architectes.
- SAUVAGÈRE** Jacques Léon (numéro inventaire : 01L0179), 23 ans, 165 cm, monteur ajusteur chemin de fer, célibataire, à **Ronchères (89)**. Domicile actuel Le Creusot ; entré le 08/01/1869 ; patron : Flocard, **Auxerre (89)** ; constructions.
- SAVIN** Claude (numéro inventaire : 01L0179), 39 ans, 163 cm, manœuvre, marié, 5 enfants, à **Saint-Brancher (89)**. Domicile actuel Le Creusot ; entré le 11/05/1869 ; patron : Genet, Montchanin (71) ; hauts fourneaux, constructions, grande forge. (01L0179), 42 ans, 170 cm, machiniste, marié, 6 enfants, à **Saint-Brancher (89)**. Domicile actuel Le Creusot ; entré le 08/03/1872 ; grande forge, hauts fourneaux ; constructions.
- SERPEROT** Auguste (numéro inventaire : 01L0139), 24 ans, 167 cm, manœuvre montage chemin de fer, célibataire, à **Fontenouilles (89)**. Domicile actuel Le Creusot ; entré le 08/05/1862 ; Châtillon-sur-Loire, (commissaire de police) (?) ; constructions.
- SILLET** Léon (numéro inventaire : 01L0158), 23 ans, 170 cm, manœuvre, célibataire, à **Bléneau (89)**. Domicile actuel Le Creusot ; entré le 17/08/1882 ; patron : Charret, **Saint-Fargeau (89)** ; aciéries.
- THIESSON** Hubert (numéro inventaire : 01L0146), 32 ans, 172 cm, manœuvre, marié, 2 enfants, à **Percey (89)**. Domicile actuel Le Creusot ; entré le 02/05/1866 ; patron : Jeantron, Chalon (71).
- TRUCHOT** Claude (numéro inventaire : 01L0179), 25 ans, 160 cm, déchargeur de charbon, marié, 2 enfants, à **Aux Brosses (89)**. Domicile actuel Le Creusot ; entré le 07/09/1869 ; patron : , Le Creusot (71) ; grande forge.
- VALLET** François Victor (numéro inventaire : 01L0146), 20 ans, 170 cm, ajusteur, célibataire, à **Tonnerre (89)**. Domicile actuel Le Creusot ; entré le 12/09/1866 ; patron : Varolle et Cie, Paris (75) ; constructions.
- VALLIER** Célestin (numéro inventaire : 01L0146), 20 ans, 170 cm, mouleur, célibataire, à **Tonnerre (89)**. Domicile actuel Le Creusot ; entré le 08/08/1868 ; patron : Montreuil, **Tonnerre (89)** ; constructions. (01L0179), 20 ans, **Tonnerre (89)**, entré le 04/02/1869 ; patron : Marcelin, Le Creusot (71) ; constructions.
- VENOT** Etiennette (numéro inventaire : 01L0156), 16 ans, 162 cm, , célibataire, à **Aux Brosses (89)**. Domicile actuel Le Creusot ; entré le 13/07/1875 ; patron : Vautier, Le Creusot (71) ; mine, 16 juillet 75.
- VERNIER** Philibert (numéro inventaire : 01L0142), 28 ans, 180 cm, manœuvre fonderie, célibataire, à **Sens (89)**. Domicile actuel Le Creusot ; entré le 02/04/1863 ; constructions. [VERMER] (01L0142), 29 ans, aide aux pilons, célibataire, à **Sens (89)**, entré le 15/03/1864 ; patron : cordier, Chalon-sur-Saône (71) ; constructions. (01L0146), 33 ans, 180 cm, aide cisailleur, célibataire, à **Sens (89)**, entré le 28/08/1868 ; patron : Petin-Gaudet, Rive-de-Gier (42) ; grande forge, constructions.
- VIGNAUDON** Georges Arthur (numéro inventaire : 01L0178), comptable, né le 12/06/1885, à **Cravant (89)**, entré le 15/04/1904 ; emploi demandé ateliers de Champagne, service 02/11/03-14/04/1904 ; élève bobineur aux ateliers ; sorti du collège de Saulieu 3^e moderne 31/07/1901, de juillet 01-01/11/03 ; chez son père ; cesse de faire partie du personnel pour accomplir 3 années de service militaire le 08/09/1905.
- VOTROT** Germain (numéro inventaire : 01L0142), 29 ans, 166 cm, manœuvre, marié, à **Cussy-les-Forges (89)**. Domicile actuel Le Creusot ; entré le 29/02/1864 ; patron : Mielle, Grancey (?) ; hauts fourneaux.
- VOTROT** Etienne (numéro inventaire : 01L0142), 23 ans, 165 cm, aide cisailleur, célibataire, à **Cussy-les-Forges (89)**. Domicile actuel Le Creusot ; entré le 03/10/1864 ; patron : Marceau, Le Creusot (71) ; grande forge.
- YTHIER** Adelin (numéro inventaire : 01L0133), 19 ans, 167 cm, charpentier, célibataire, à **Saint-Florentin (89)**. Domicile précédent **Avallon (89)** ; Domicile actuel Le Creusot ; entré le 06/07/1854.
- YVOIS** Edmond Germain (numéro inventaire : 01L0510), 26 ans, 170 cm, serre-frein, célibataire, à **Tonnerre (89)**. Domicile actuel Le Creusot ; entré le 17/11/1880 ; patron : boulanger, Le Creusot (71) ; chemin de fer.

Glanes**Ingouville (76)**

Transmis par Michèle Barre-Drieu

Dans les archives d'Ingouville, ville annexée au Havre en 1852, sur le registre de « déclarations de résidence faites en l'an 2 au comité de surveillance », j'ai trouvé un habitant de Sens résidant à Ingouville :

« C'est présenté, le citoyen Nicolas OGÉ, âgé de 65 ans, natif de **Sens en Bourgogne**, brigadier de

gendarmerie nationale maritime, résidant en cette ville depuis 1793, lequel a fait attester son civisme par les citoyens Michel BARBETET, Pierre PERRET, tous deux de cette commune. »

Certificat de mort mis en vente en décembre 2007 (sur eBay).

Trouvé et transcrit par Joëlle Apert, transmis par Philippe Rossignol

Certificat de mort N° (1726) (2726) ??

République française, une et indivisible, au nom du Consul de la République le Ministre de la Marine et des Colonies certifie à tous ceux à qui il appartiendra que le Citoyen Etienne Nicolas LESSERET, fils de Pierre et d'Anne MASSON, natif **d'Auxerre département de l'Yonne**, deuxième second Lieutenant de la 3^e Compagnie d'artillerie à la Guadeloupe, est mort à la Basse Terre le 19 Pluviôse

an VIII, ainsi qu'ils ont constaté d'après l'extrait mortuaire resté en dépôt au Bureau des troupes des colonies sous le numéro 1500. En foi de quoi il a délivré le présent certificat pour servir et valoir ce que de raison.

Fait à Paris le 18 Messidor an IX de la République.

Par le Ministre de la Marine et des Colonies. Signé : FORFAIT (Pierre-Alexandre-Laurent)

Longwy (54)

Transmis par madame Bernadette Chat, 140 rue de la République 54140 Jarville

« Le 6 febvrier 1694, ont esté célébrées les fiançailles et données les promesses de mariage futur de Claude DUSAUSOIR, natif de **Joigny, en Bourgogne**, diocèse de Sens, aagé de 30 ans, soldat dans la compagnie de Monsieur DESBORDES, commandant au Régiment Dauphin en garnison en cette ville, lequel a requis le Sr Curé de passer à la célébration du dit mariage et assisté d'André TARTARIN et de Louys FOURNIER, soldat et caporal dans la mesme compagnie, lesquels sur la foy de leur serment ont déclaré estre de sur, plus avoir longue et bonne connaissance de la personne et qu'il n'est ailleurs engagé par mariage ou foy de mariage à autre personne qui leur soit connu, et Marguerite MARTIN, native de Ruette, aagée de 27 ans, issue d'honnestes parents Arnaud MARTIN et feu Catherine WILMIN, les dites promesses faites en la présence des susdits témoins et de Barbe FERRY, jeune fille sa compagne, qui ont tous signé et marqué avec les dits futurs

époux. »

« Le 23 febvrier 1694, ont esté conjoins en mariage légitime en la messe paroissiale, les trois proclamations de bans faites, Claude Du SAUSOY, natif de **Joigny en Bourgogne**, diocèse de Sens, aagé de trente ans, et Marguerite MARTIN, jeune fille, native de Ruette, aagée de vingt-sept ans, issue d'honnestes parents Arnaud MARTIN et Catherine WILMIN, habitans du dit Ruette, et ce, en la présence et assistance de leurs parens et amis scavoir de la part de l'époux du Sr MONTMARTIN, sergent de Monsieur DESBORDES, au Régiment Dauphin, et du Sr Simon PEJEN, Me cordonnier et bourgeois de ce lieu ses amis, et de la part de l'épouse de Jean MARTIN, jeune garçon, son frère, et de Mre François CHAPUREL, Mre cordonnier et bourgeois de ce lieu qui ont signé et marqué avec les dits époux. »

Sète (34)

Transmis par Serge Vinon, 37 rue Jean-Jaurès 34200 – Sète

Décès à Cette (19 septembre 1863, 7 h, acte 487 F 99) d'Edmée Amand RONDEAU, 22 ans, boulanger, né à **Sergines** (Yonne), domicilié à Balaruc-les-Bains, canton de Frontignan (Hérault), célibataire, décédé en notre Hospice Saint-Charles ; sans autre renseignement ; témoins : Jean FESQUET, 52 ans, et Léon ROZAN, 50 ans, employés au dit Etablissement

Jean FESQUET, 47 ans, et Jean SENTENAC, 33 ans, employés au dit Centre

Décès à Cette (10 février 1857, 4 h, acte 50 F 10 à 11) d'Eugène PAUMIER, 17 ans, chaudronnier, fils légitime d'Etienne PAUMIER et de Marguerite VIE ; né à **Crain**, canton de Coulanges-sur-Yonne (89) ; tous trois établis à **Joigny** (Yonne) ; le défunt mort en notre Hospice Saint-Charles ; témoins :

Décès à Cette (27 janvier 1859, 2 h, acte 34 F 7) de Jeanne GUERIN, 72 ans 5 mois 7 jours, sans profession, née à **Cry**, canton d'Ancy-le-Franc (Yonne) le 20 août 1786, épouse de François Philippe CARETTE, opticien, résidant ensemble à Cette au 69 Grand' Rue ; témoins : André GEIST, 60 ans, cordonnier, Jean Joseph Albert ROUBERTIER, 31 ans, marchand de bois, ses voisins ayant élu domicile à Cette.

Nota bene : Les réductions de tarif concernant les **tables paroissiales** ou **communales** (baptêmes, mariages ou sépultures) ne s'appliquent pas aux **autres** produits inscrits à notre catalogue. Notamment elles ne s'appliquent pas aux tables cantonales, qui sont proposées avec une marge calculée au plus juste et doivent être considérées comme des ouvrages de librairie. (voir l'éditorial page 57 de cette brochure)

Nouveautés

Commandes à adresser à madame Sylvie Lajon, 8 route de Noé, 89100 MALAY LE PETIT

Merci de rédiger vos commandes de publications sur feuille (format A5 minimum) **en indiquant les périodes pour chaque table** et en n'oubliant pas d'indiquer vos nom et adresse. Les chèques doivent être libellés à l'ordre de la "SGY" ou "Société Généalogique de l'Yonne"

Évitez les supports exotiques tels que post-it, talon de chèque Désormais tout bon de commande ne correspondant pas à ces indications sera retourné à son expéditeur. Merci de votre compréhension. Les formalités pour les tarifs sont les mêmes que celles parues dans le catalogue 2007 avec les mêmes frais de port.

Mariages :

Asnières-sous-Bois	1793-1900	14€
Brienon-sur-Armançon	1660-1792	20€
Brienon-sur-Armançon	1793-1906	22€
Chablis	1793-1907	22€
Chaumont	1657-1800	16€
Epineuil	1633-1792	16€
Fontenay-près-Chablis	1793-1906	12€

Mariages :

Moulins-en-Tonnerois	1793-1902	12€
Ronchères	1793-1905	12€
Saint-Brancher	1793-1907	14€
Saint-Martin-des-Champs	1793-1905	14€
Sens	1817-1839	20€
Vallery	1630-1790	16€

Naissances

Chaumont	1653-1792	22€
Ronchères	1737-1905	18€

Décès

Chaumont	1653-1792	20€
Ronchères	1737-1905	18€

Réunion AUBE / YONNE

La réunion Aube-Yonne aura lieu le 26 avril 2008 à Nogent-sur-Seine, le Cercle Généalogique et Héraldique de Seine-et-Marne sera également présent.

Pour tous renseignements, contactez Mme Sylvie LAJON, 8 route de Noé, 89100 MALAY-LE-PETIT ou bien sgy.sens@laposte.net

Cousinade Hugot :

Si vous portez le patronyme HUGOT (descendant ou non du couple Nicolas HUGOT x Marguerite CHUCHU vers 1620 à Chaserey (10), vous êtes invité à la cousinade du 20 avril 2008 à CHAOURCE, organisée à l'initiative de Sébastien SARTORI et Monique PAULET

Contact : Monique Paulet, 23 rue Corrad de Bréban, 10120 Saint-Germain, 03.25.75.67.64, Monique.Paulet@wanadoo.fr

Nos adhérents écrivent :

Monsieur Jean-Pierre PERRIOT, S.G.Y. 1838, 2 rue de la Guette 89450 – Domecy-sur-Cure, publie « Il faudra survivre », présentation et analyse d'une sélection de quatre-vingt-cinq lettres datant de la Seconde guerre mondiale, écrites par des postiers bourguignons. Un volume 112 pages, 15 x 21 cm, 12 €.

Forum de l'U.G.B.

le samedi 18 octobre 2008,

dans la proche banlieue d'Auxerre, aux Caves de Bailly,
avec la participation des associations généalogiques des
départements limitrophes, de Saône-et-Loire, de l'Ain...

Rubriques :

◆ Éditorial.....	57
◆ Glanes.....	71
◆ Icaunais embauchés chez Schneider (71) (CGSL).....	67-70
◆ Les HUARD, tuiliers d'Armeau, (R. Timon).....	58-62
◆ Nouveautés.....	72
◆ Soldats originaires de l'Yonne au SHAT (Claude Soulier).....	63-66

Rappel du calendrier pour l'année 2008

12/04/2008	Réunion de l'antenne Avallonnaise à Avallon, Hôtel Gouvenain, de 10 h à 17 h.
13/04/2008	Antenne des Chemins de Saint-Edme, à Chemilly-sur-Yonne, 9 h à 18 h
19/04/2008	Conseil d'administration, aux Archives départementales de l'Yonne, à 14 h.
19-20/04/08	Forum du Livre à Sens.
26/04/2008	Réunion Aube-Yonne
24/05/2008	Antenne tonnerroise, salle communale, rue du Pressoir, à Collan, de 14h 30 à 18h
27/09/2008	Antenne sénonaise, rue Pasteur, Sens, salle St-Savinien, rez-de-chaussée, 14 h 30 à 17 h. Accès parking rue Saint-Pierre-le-Vif ; Pénélope.
11/10/2008	Réunion de l'antenne Avallonnaise à Avallon, Hôtel de Gouvenain, de 10 h à 17 h.
18/10/2008	Forum régional de l'Union généalogique de Bourgogne aux caves de Bailly
26/10/2008	Antenne des Chemins de Saint-Edme, Fontenay-près-Chablis, 9 h à 18 h Exposition généalogique de Douchy.
08/11/2008	Conseil d'administration U.G.B.
15/11/2008	Antenne sénonaise, rue Pasteur, Sens, salle St-Savinien, rez-de-chaussée, 14 h 30 à 17 h. Accès parking rue Saint-Pierre-le-Vif ; Pénélope.
16/11/2008	Antenne des Chemins de Saint-Edme, à Varennes, 9 h à 18 h.
22/11/2008	Antenne tonnerroise, à Tonnerre, caveau Dolto, rue Claude Aillot de 14h 30 à 18h 1 ^{ère} Journée interdépartementale <i>Yonne/Seine-et-Marne</i> à Moret-sur-Loing 9 h à 18 h.
29/11/2008	Assemblée d'hiver de la SGY, à 10 h, salle Gambetta, sous le Marché couvert, à Sens.
29/11/2008	Conseil d'administration de la SGY, rue Pasteur, à Sens, à 9 h.

Pour les réunions d'antenne : des modifications de dernière minute peuvent survenir, il est prudent de demander confirmation au responsable d'antenne. (voir les coordonnées dans la partie générale de la présentation)

Antenne des Chemins de Saint-Edme (Contact : M. Jean Paolella-3 rue des Vignes-89800-La Chapelle-Vaupelteigne)

Antenne de *Quarré-les-Tombes* – mairie de Saint-Germain-des-Champs : 4 réunions à préciser

Réunions de l'antenne *Entre-Yonne-et-Cure* :

juillet-août : Plusieurs expositions généalogiques dans le Vermentonais.