

# Généa-89 (Yonne)

N° 108 Quatrième trimestre 2005 – 8 €

ISSN 0184-1998

Dans ce numéro

Migrants icaunais de Côte d'Or

Madeleine VIONNET



Photo : Église de Sceaux  
Cliché R. T.

*Revue* DE LA SOCIÉTÉ  
GENÉALOGIQUE.  
DE L'YONNE

Supplément de la revue bourguignonne  
« Nos Ancêtres et Nous »

**Les Cahiers généalogiques de l'Yonne,**  
parution du tome XIV<sup>(1)</sup>

Dès son origine, la Société généalogique de l'Yonne a souhaité se doter de publications de qualité. Ce souci a conduit le Président de l'époque, monsieur Alain Noël, à créer la collection des *Cahiers généalogiques de l'Yonne* dont les premiers numéros étaient inclus dans la cotisation annuelle.

La difficulté de réunir, de corriger et d'éditer à date fixe des articles originaux et intéressants a contraint, en 1998, le comité de rédaction à ne plus soumettre les *Cahiers généalogiques de l'Yonne* à une périodicité annuelle.

Pour nos adhérents de fraîche date, rappelés que les *Cahiers généalogiques de l'Yonne* regroupent des monographies familiales que leurs auteurs peuvent développer et présenter sans limitation de place. Malgré les contraintes éditoriales (coût, conservation des exemplaires en stock...), il nous est apparu précieux de conserver cette publication pour y proposer les travaux les plus aboutis de nos adhérents. Même s'il n'est pas directement concerné, le néophyte puisera dans ces travaux des méthodes qui seront applicables à ses propres recherches, des idées de sources possibles, des exemples de développement.

Dissocier le service des *Cahiers* de l'adhésion à la Société en se libérant de la contrainte de périodicité a permis à l'équipe éditoriale de se concentrer sur la qualité.

Le tome XIII date d'octobre 2002. Depuis, furent publiés les *Documents relatifs au foncier de Sens*, de monsieur Etienne Meunier. Le tome XIV des *Cahiers généalogiques de l'Yonne* qui paraît maintenant aura donc attendu trois ans pour succéder au tome XIII.

Au-delà de ce *Cahier XIV*, nous avons enregistré des promesses d'articles, ce qui nous laisse espérer de la matière pour plusieurs numéros. Nos lecteurs ne devraient pas attendre des années pour voir paraître les numéros suivants de cette série.

<sup>(1)</sup> Voir page 95 le descriptif de cette publication.

## Société Généalogique de l'Yonne

27/4 place Corot

89000 – AUXERRE

☎ 03.86.46.90.60 (répondeur et fax)

<http://www.sgyonne.org>

<http://www.sgy.fr.st>

**Généée89 numéro 108** – Directeur de la Revue : Robert Timon – Revue de la S.G.Y. - Supplément Icaunais de *Nos Ancêtres et Nous* - Directeur de publication : Françoise Gonon - Rédacteur en chef : Joseph Moncharmont

**Vos représentants** : Président : Robert Timon – Vice-présidents : Pierre Le Clercq (tables de mariages), Michel Perrot (Union de Bourgogne), Corinne Knockaert (relations avec les cercles limitrophes).  
Secrétaire général : Jean-Michel Bellanger. Secrétaire générale adjointe : Dominique Baillot.  
Trésorier : Jean-Robert Blot (antenne *tonnerroise*).

Conseillers : Françoise Botte, Ginette Bougault, Paul Camille Dugenne, Vincent Ferry, Edith Gaucher, Claude Gourdain (antenne de *l'Aillantais*), Sylvie Lajon (antenne *sénonaise*), Jean Paoletta (antenne *Chemins de Saint-Edme*), Marc Pautet (antenne de *Quarré-les-Tombes*), Jacques Poussard (antenne *entre Yonne et Cure*), Roland Rouaud, Guy Vasseur (antenne *avallonnaise*), Roger Vico (antenne *joivinienne*).



**Eric BOURGOÏN**

**Généalogiste**

11, rue de la Mairie  
89500 LES BORDES  
Tél. & Fax : 03.86.96.01.29  
bgn@bourgoïn-genealogie.net

**Recherches généalogiques  
et historiques  
Transcription de textes anciens**

Nos **Archives** sont consultables sur  
[www.bourgoïn-genealogie.net](http://www.bourgoïn-genealogie.net)

Documentation, tarifs  
et devis gratuits sur demande

Siret 403 760 226 00031

### Relevé à Guillon

par Edith Gaucher

Le premier novembre mil sept cent soixante et onze est décédé subitement après avoir cependant reçu les sacrements de pénitence et d'extrême onction le nommé Antoine REMOND ; âgé d'environ vingt-trois à vingt-quatre ans, chaudronnier, commerçant et voyageur, s'étant trouvé dans ce moment à Courterolles, paroisse de Guillon, lequel Remond est fils de Jean Remond,

meunier et cabaretier à Arcorial, en Auvergne, diocèse de Clermont. Sa mère, dont on ne peut dire le nom, est défunte. Lequel Remond a été par moi, curé soussigné, inhumé le lendemain de son décès en présence de Jean Dubois, aussi chaudronnier, qui s'est avec lui dans ce moment trouvé, de François Naudot, recteur d'école, Edme Félix, cordonnier à Guillon qui se sont avec moi soussignés.

## Une créatrice de mode : Madeleine Vionnet (1876-1975)

Par madame Sophie Dalloz Ramaux

Madeleine Vionnet grandit à Aubervilliers, auprès de son père. Elle travaille bien à l'école et rêve de devenir institutrice ; cependant, à 12 ans, elle commence son apprentissage de couturière, elle se perfectionne à Paris, chez Vincent. A 18 ans, elle épouse Emile Depoutot avec qui elle aura une petite fille qui meurt en bas âge. Elle divorce, redevient Vionnet, et part pour l'Angleterre. A 20 ans, féministe avant la lettre, elle fait preuve d'indépendance en quittant son mari et son pays. Son prétexte : apprendre l'anglais. Elle travaillera comme lingère dans une maison de santé, puis chez Kate Reily où elle habille les femmes de l'aristocratie, en s'inspirant des modèles venus de Paris. Elle aura sous ses ordres un atelier de 12 personnes. Elle revient à Paris en 1901 et entre chez les sœurs Callot à titre de première. Cinq années plus tard, elle entre chez Jacques Doucet qui lui donne toute liberté. En 1907, elle libère les mannequins du justaucorps, les vêtements deviennent légers et souples. Les actrices du moment, Réjane, Lantelme, Eve Lavallière ... sont enthousiasmées par son audace.

Elle crée sa maison en 1912, au 222 rue de Rivoli. Devant le succès, les locaux deviennent vite étroits. Pendant la guerre elle part en Italie. De retour en 1918, il lui faut très peu de temps pour imposer une modernité jamais vue jusque là. Vionnet maîtrise le biais, elle a l'idée d'en étendre l'emploi à la robe entière.

Elle drapait ses tissus directement sur son petit mannequin de bois ; cela lui permettait de manipuler la toile, mieux cerner sur le corps des formes, des tombés de tissu, des drapés, des harmonies.

Elle s'inspira de la Grèce antique : nombre de ses modèles nous rappellent les statues grecques. L'utilisation du biais leur permettait de bouger voluptueusement, le tissu suivait le mouvement, ondulait. Sa vision de la modernité modifia les vêtements basiques de la Grèce antique, mais sans jamais la renier.

Elle puisera de la Grèce et aussi de l'Egypte des idées de broderie dont elle ornera ses robes.

En 1922, elle s'installe au 50 avenue Montaigne. Elle rencontre Dimitri Netchvolodoff, à qui elle confie une boutique de bottier. Ils se marient en 1923. Beaucoup plus jeune qu'elle, beau, élégant, il finira hélas par la tromper, et ils divorceront en 1943.

Vers 1930, elle propose, en plein retour de la mode romantique, d'amples robes de taffetas à la Watteau, à effet de panier sur les hanches, et d'autres robes de plus en plus larges dont les volumes sont uniquement créés par la coupe.

L'organisation de la Maison Vionnet est remarquable. Un esprit social peu courant à l'époque anime l'entreprise. Bien avant 1936, elle a accordé les congés payés à ses ouvrières. Chef d'entreprise d'avant-garde, « La grande patronne » avait installé une cantine pour ses ouvrières, un cabinet de dentiste, de médecin. Les ouvrières avaient des chaises avec un dossier pour s'adosser, contrairement à chez Chanel où c'étaient des tabourets. La Maison avec plus de vingt ateliers, dans les années trente, employa jusqu'à 1 200 ouvrières. Tout était réparti sur les cinq étages de l'immeuble. Ateliers de coupe, de flou, de fourrures, d'appoint.

La Maison était divisée en deux secteurs, celui de Madeleine Vionnet et celui de Marcelle Chapsal-Chaumont (mère de Madeleine Chapsal), entrée chez Vionnet dès 1912 et qui deviendra son associée. Elles créeront ensemble jusqu'à 300 modèles par collection, chacune présentant 150 modèles.

Elle arrêtera en 1939 ; la guerre déclarée, elle annonce sa décision de fermer, son bail de l'Avenue Montaigne expire cette année-là. Marcelle Chaumont montera sa propre affaire avenue Georges-V.

En 1945, elle donne des cours de biais. En 1952 elle confie à un ami tous les modèles qu'elle a conservés pour le Musée de la Mode. Ses œuvres seront exposées à New York en 1976, à Lyon en 1994, et Marseille en 1996.

Elle a été élevée au grade de Chevalier de la Légion d'Honneur, elle a reçu ensuite le grade d'Officier. A 95 ans, elle reçoit la Médaille de Vermeil de la Ville de Paris.

Parmi les ancêtres de Madeleine Vionnet, on trouve des tuiliers à Commenailles, des cultivateurs à Mouthier en Bresse, de nombreux sabotiers souvent itinérants dont les mariages endogames ont été longuement étudiés. Pour sa branche maternelle dans l'Yonne, nous retrouvons des sabotiers, mais aussi des tisserands, des marchands d'étoffe, des marchands de ferre (literie), à la Ferté-Loupière, Aillant-sur-Tholon, Sépeaux, Saint-Denis-sur-Ouanne, Chevillon, Saint-Romain-le-Preux, Sommechaize.

Madeleine Vionnet est inhumée dans le cimetière de la Chassagne.

NDLR : la biographie et la généalogie complète de *Madeleine Vionnet, Créatrice de mode* écrite par madame Dalloz va être publiée en mars 2006 par les éditions Cabédita, BP 9, 01220 DIVONNE. 1 volume, 160 pages, 30 photos, en souscription jusqu'au 28 février : 23 euros (+ 4,50 € de port).

### Des p'tiots bien cachés

par André Fournérat

Tout ce qui suit se déroule à Treigny.

« L'an 1757, le 9 juin, est né et a été baptisé Nicolas PIAU, fils de Symphorien PIAU, vigneron aux Fragnes, et de Catherine THOMAS, sa femme. Le parrain a été Nicolas DENIZOT et la marraine Jeanne ROBIN lesquels ont déclaré ne savoir signer. »

Chez les PETIOT, je me limiterai à ceux qui présentent un intérêt pour la suite :

Loup PETIOT °09-07-1650 † 24-01-1719

x1 27-01-1682 Charlotte FAJAULT °29-11-1659 +07-02-1697

x2 25-06-1697 Marie GUINAULT † 10-02-1707

x3 08-06-1707 Agathe MALLETT °15-02-1646 † 24-01-1719 le même jour que son mari.

Loup PETIOT et Marie GUINAULT ont un fils :

Symphorien °22-02-1701 † >1755

x1 14-02-1719 Marie PERROT °29-10-1697 +30-05-1734

x2 01-02-1735 Catherine THOMAS † 13-03-1750 âgée de 60 ans

Symphorien PETIOT et Marie PERROT ont un fils :

Symphorien PETIOT °23-04-1721 † >1778

x 31-01-1741 Catherine CAGNAT °28-10-1725 † >1780

En revenant à l'acte cité plus haut, on constate que la mère est décédée depuis 7 ans. Par contre, leur fils Symphorien, vigneron aux Fragnes, est depuis 16 ans l'époux de Catherine CAGNAT dont il a déjà eu 3 enfants : Jean le 23-12-1748, Symphorien le 28-09-1751 et Louis le 18-08-1754.

Et curieusement, il existe un Nicolas PETIOT, fils de Symphorien et Catherine CAGNAT, qui épouse le 17-

06-1783 (26 ans plus tard) à Perreuse, Reine PAUTRAT, fille d'Edme et Reine MERLOT.

Il est donc très probable que le Nicolas de l'acte cité n'est pas le fils de sa défunte grand-mère Catherine THOMAS, mais bien de sa mère Catherine CAGNAT.

Et cette découverte m'a conduit à reprendre une autre naissance, attribuée, elle aussi, à Symphorien PETIOT et Catherine THOMAS. Il s'agit de « Françoise PETIOT, née le 13-05-1745 de Symphorien et Catherine THOMAS. Le parrain est Symphorien PETIOT, son grand-père, et la marraine Catherine GUERNOT, de Perreuse. »

Lorsque j'ai enregistré cette naissance, je ne connaissais pas encore la date de décès de Catherine THOMAS, pas plus que sa date de naissance. Cette fille venait dix ans après son mariage, et cela n'avait rien d'exceptionnel, excepté que le père de l'époux de Catherine THOMAS (donc le grand-père de Françoise) ne s'appelle pas Symphorien, mais Loup, décédé 26 ans plus tôt.

Et lorsque j'ai enregistré le décès de Catherine THOMAS en 1750 « âgée de 60 ans », je n'ai pas cillé sur le fait qu'en 1745 la mère de Françoise avait 55 ans.

Si l'on considère maintenant que Françoise n'est pas la fille de Catherine THOMAS (comme le dit l'acte) mais celle de Catherine CAGNAT, tout devient cohérent. Elle naît 4 ans après le mariage de parents bien vivants, et son grand-père qui vit toujours s'appelle bien Symphorien PETIOT.

Ainsi donc, à 12 ans de distance, deux curés différents attribuent à Symphorien PETIOT une mère de ses enfants... qui n'est autre que sa propre mère !!!

Il n'est pas toujours facile de « coller » aux actes.

Il peut être intéressant pour les lecteurs de *Généa89* ayant parmi leurs ascendants le couple Jean MAILLARD x Anne LENOIR, de savoir ce qui suit :

Lors du mariage à Treigny de Jean MAILLARD et Anne LENOIR, le 26-11-1726, l'époux est dit fils de Léonard et Edmée SATILLAT. La recherche du mariage des parents est vouée à l'échec car la mère de l'époux n'est pas Edmée SATILLAT mais Edmée ALLARD.

Celle-ci épouse le 27-01-1682 à Treigny Estienne SATILLAT.

Ils auront ensemble 6 enfants tous baptisés à Treigny :

- Jean °26-12-1682 et +19-01-1684 Treigny

- Marie °25-12-1683 +11-04-1739 Treigny

x Denis FOREST 07-02-1708 Treigny

- Jean °06-05-1686 +26-04-1713 Treigny

x Reine ROY 12-11-1711 Treigny

- Marie °12-10-1687

- Anne °16-08-1689 +24-09-1689 Treigny

x1 Marie ROY 09-06-1716 Treigny

x2 Claude TAMBOISE 29-10-1720 Treigny

Après le décès d'Estienne SATILLAT le 20-02-1691 Treigny, Edmée ALLARD épouse Léonard MAILLARD le 19-04-1695 Treigny. Ils auront 2 enfants, également baptisés à Treigny:

- Léonard °09-12-1698

x Marie LESINCE 30-01-1720 St Privé

- Jean °05-10-1701 +16-01-1771 Treigny

x Anne LENOIR 26-11-1726 Treigny

Le premier élément permettant d'affirmer que la mère de Jean MAILLARD est Edmée ALLARD, est la présence de ce fils aux obsèques de sa mère le 08-03-1735 à Treigny.

Il est également dit "grand-oncle de Reine FOREST" au mariage de celle-ci avec Edme GUINAULT le 09-02-1751 à Treigny.

Or, Reine FOREST est fille de Denis et Anne BOILEAU, et Denis est lui-même fils de Denis et Marie SATILLAT (mariés ci-dessus le 07-02-1708).

### Les Duvet, orfèvres Icaunais et Haut-Marnais

par Geoffrey DUVOY, rue du Crêt – BP 35 – 52800 – Nogent

- Page titre de 1561 pour l'Apocalypse : « L'apocalypse figurée, par maistre Jehan Duvet, jadis Orfèvre des Rois, François premier de ce nom, & Henry deuxième. A Lyon, avec privilège du Roy pour douze ans, MDLXI »

Privilège du Roy, Henry, par la grâce de Dieu, Roy de France à nos mais et féaux, conseillers, les gens tenant notre court de parlement de Paris, Prévost dudit lieu, Sénéchal de Lyon, bailli de Vermandois ou son lieutenant, & Langres, bailli d'Auxerre, & à tous nos autres justiciers & officiers, leurs lieutenants & à chacun d'eux si comme à lui appartiendra Salut & dilection.

Comme de la part de notre bien aimé Jehan DUVET, maître orfèvre de feu notre très honoré sieur, & père & de nous, demeurant en notre ville de Langres : nous ait fait dire et remontrer, que par notre commandement & ordonnance, tant de notre dit feu sieur & père que de nous, il y a puis dix ans en ça, portrait et figuré en table de cuivre, & caractères pour imprimer, livres des histoires de la sacrée & sainte Apocalypse à grands frais, & mises, & par longues espace de temps. Et pour aucunement le récompenser de son temps, frais & mises, il nous y a fait supplier & requérir, lui permettre vendre lesdits portraits & figures en tous lieux, & places des notre royaume pays, terres & seigneuries, & partout où il verra bon être. Sans que nul autre en puisse faire vente ne distribution sinon par son congé & consentement : nous humblement requérant sur ce lui donner provision & lettres nécessaires. Nous à ces causes inclinant libéralement à la supplication, & requête dudit suppliant, & à ce qu'il ait moyen de se récompenser, & satisfaire de partie de ses peines, & qu'il ait fruit de son labeur & travail, & pour autres

considérations à ce nous mouvans, avons permis & octroyé, permettons & octroyons de grâce spéciale par ces présentes à icelui suppliant faire imprimer desdites histoires d'Apocalypse en tel nombre & quantité qu'il verra bon être, & qu'il les puisse vendre et distribuer, ou faire vendre & distribuer par tout notre royaume, & ailleurs, ou bon lui semblera, par lui ou ses commis & députés, & ce par l'espace de douze ans. Sans ce que nul autre pendant & durant ledit temps soit orfèvre, graveur, peintre, libraire, ou autre de quelque qualité que se soit, en puisse faire vente ne distribution, en aucune manière : Sinon que se fut du vouloir et consentement dudit suppliant. Ne aucunement le contrefaire ne contretirer : ce que nous leur défendons très expressément sur peine de confiscation des portraits figures et livres, & de cinq cents livres, ou autre plus grosse amende arbitraire à tous ceux qui contreviendront aux dites défenses. Si vous mandons, & à chacun de vous si comme à lui appartiendra que de nos présent octroi et permission, & de tout le contenu ci-dessus ils fassent sûrement, & laissent jouir et user pleinement & paisiblement, cessant ou faisant cesser tous troubles, ou empêchement au contraire. Car tel est notre plaisir. Donné à Fontainebleau, le troisième jour de juin, l'an de grâce mil cinq cent cinquante six & de notre règne le dixième.

Par le roy en son conseil.  
Robillart.

#### Autres sources :

- AD89 E 409, signature de P. Duvet en assemblée d'orfèvres dont il fut peut-être le syndic ;
- la thèse de madame Catherine CHÉDEAU, à Dijon/Aix-en-Provence, ca 2001 ;
- fichier des orfèvres de Bourgogne à la DRAC (madame Révillon) ;
- Monsieur Arnaud de CHASSEY, relève dix-huit orfèvres à Tonnerre du 15<sup>e</sup> au 18<sup>e</sup> siècles et a publié une étude sur *la Famille BUCHOTTE, de Tonnerre (89)* dans le bulletin de liaison n° 31 de la Société Généalogique de l'Yonne (cette source rappelée pour mémoire, n'a pas été utilisée ici) ;
- Pierre Le Clercq « *Les Auxerrois avant 1600* » – tome 2 – SGY 2004 ;
- Paul Camille Dugenne « *Dictionnaire Biographique de l'Yonne* » tome 2 – SGY 1996 ;
- Bellanger, Bougault, Timon « *Relevé des contrats de mariage du notariat d'Auxerre 1580-1800* » à paraître.

#### Ascendance agnatique : JARRY – Sauvigny-le-Bois (89)

par Daniel Brecheux

**Note** : sur la base de données de la SGY, le patronyme JARRY apparaît 151 fois en entrée par les hommes et 194 fois par les femmes.

1- **JARRY** Louise Céline Etiennette ° 23/11/1852 à Paris (75), † le 22/04/1928 à Paris (75) ; x 26/04/1875 à Paris (75)

2- **JARRY** Etienne Joseph ° 05/12/1818 à Sauvigny-le-Bois, † le 28/03/1887 à Paris 13<sup>e</sup> (75) ; marchand de vin x 03/11/1849 à Paris-Batignolles (75) avec JOURNÉE Céline ° 06/01/1822 Paris (75), † le 17/01/1882 à Paris (75).

4- **JARRY** Etienne ° 20/10/1783 à Sauvigny-le-Bois, † en 1873 à Sauvigny-le-Bois, tonnelier ; x 05/08/1812 à Sauvigny-le-Bois avec POIRIER Joséphine ° 17/05/1794 Sauvigny-le-Bois, † le 09/11/1872 à Sauvigny-le-Bois.

8- **JARRY** Joseph, ° 04/07/1754 à Sauvigny-le-Bois, † 14/04/1788 à Sauvigny-le-Bois, tonnelier ; x 13/01/1783 à Avallon avec ROCHE Gabrielle, ° 11/11/1757 à Avallon, † 30/12/1848 à Sauvigny-le-Bois.

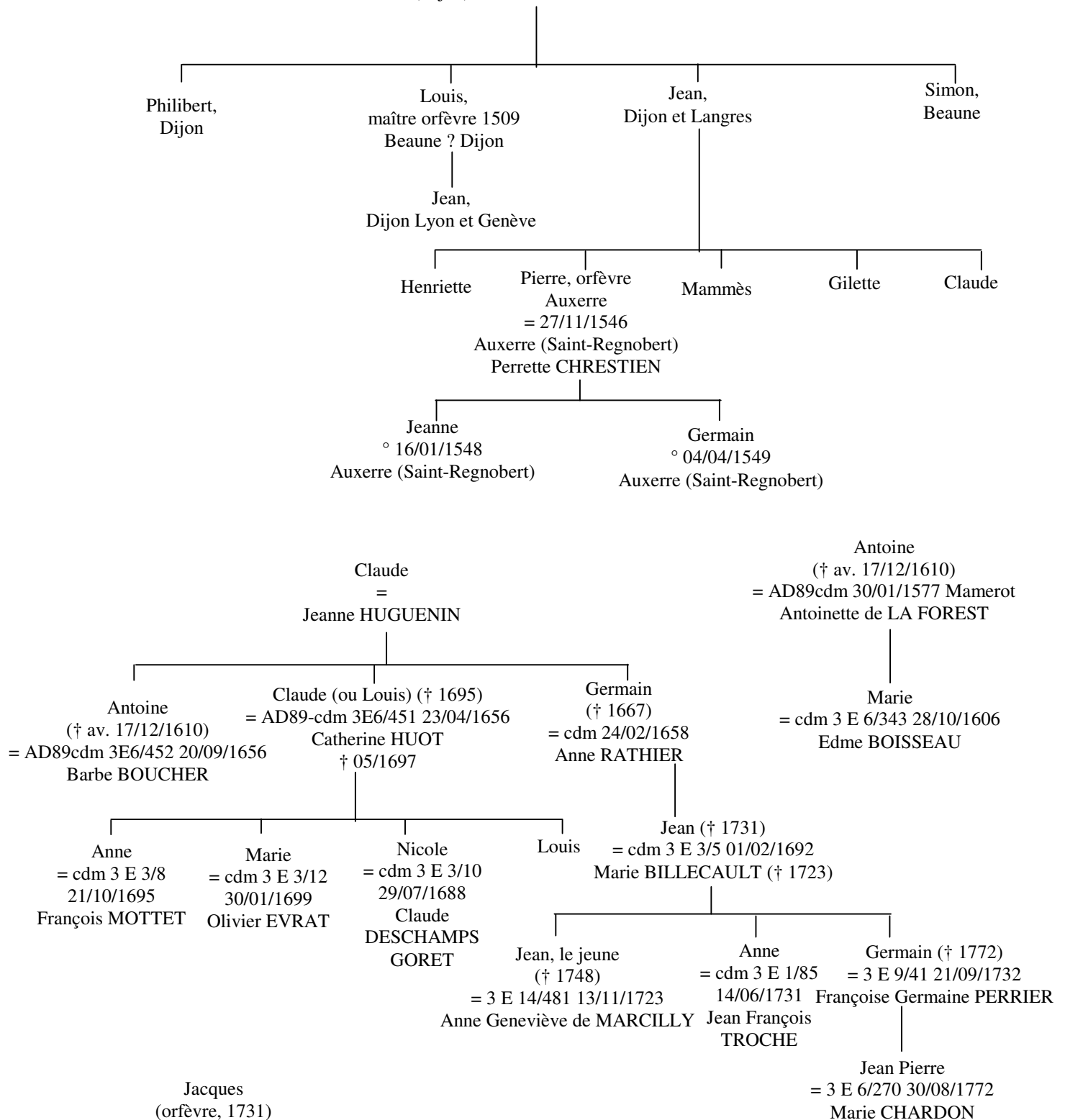
16- **JARRY** Edme ° ca 1726, † 03/12/1771 à Sauvigny-le-Bois, vigneron ; x 25/06/1748 à Etaules avec CHERY Edmée, † 18/09/1806 à Sauvigny-le-Bois.

32 - **JARRY** Joseph, x 22/09/1705 à Sauvigny-le-Bois avec GOLAS Marie (GAULAS).

64 - **JARRY** Jean, de Provency x SUGNOT Claudine, † avant 1705.

## DUVET

Drouhot **DUVET**, (dit Verdy ?)  
 < 1450 – 1529  
 x (Dijon) Girarde de **MARIGNY**



**Icaunais de Côte-d'Or,**

Relevé par des adhérents du GERCO

- d'**Aisy-sur-Armançon**, le 25/09/1766, acte de décès, relevé à 21-Saint-Germain-les-Senailly : DELORME Marie, décédée à 2 mois, fille de Pierre et de FINELLE Jeanne.
- BONNAMY d'**Aisy-sur-Armançon**, le 31/01/1807, acte de décès, relevé à 21-Saint-Germain-les-Senailly : BONNAMY Théodore Robert, né le 01/03/1771, fils de PETIT Reine, veuf de CUREAU Marie
- DAUDRY d'**Aisy-sur-Armançon**, le 28/03/1847, acte de mariage, relevé à 21-Charigny :
- DAUDRY Etienne, fils d'Edme et de LEMOINE Marie, avec EMERY Antoinette Mathie.
- MARCOU d'**Aisy-sur-Armançon**, le 21/05/1849, acte de mariage, relevé à 21-Saint-Germain-les-Senailly : MARCOU Charles Joseph, né le 23/03/1809, fils de feu Julien et de PERDU Edmée, avec LADRÉE Anne.
- REMOUSSENARD d'**Aisy-sur-Armançon**, le 06/06/1844, acte de mariage, relevé à 21-Saint-Germain-les-Senailly : REMOUSSENARD Philibert, veuf de Françoise Joséphine GUILLEMINOT, décédée à Aisy-sur-Armançon, avec VECHARD Reine.
- THINLOT Madeleine d'**Aisy-sur-Armançon**, le 15/05/1835, acte de baptême, relevé à 21-Corsaint : THINLOT Antoine, fille de Charles et de GAVARD Anne, marraine THINLOT Madeline.
- d'**Ancy-le-Franc**, le 17/01/1714, acte de naissance, relevé à 21-Aisey-sur-Seine : BLANCHE Laurence, fille de Jean le jeune, d'Ancy-le-Franc et de GODEFERT Didière
- BAILLOT Edme d'**Ancy-le-Franc**, le 28/06/1785, acte de naissance, relevé à 21-Époisses : GOUREAU Louise Rozalie ; BAILLOT Edme est parrain.
- GOUNOT d'**Ancy-le-Franc**, le 09/11/1845, bans de mariage, relevé à 21-Courcelles-lès-Semur : BLANDIN François avec GOUNOT Marie, fille d'Edme, laboureur et de MARTIN Marie.
- d'**Ancy-le-Franc**, le 05/02/1771, acte de décès, relevé à 21-Semur-en-Auxois : CARRÉ Amable, 34 ans.
- d'**Ancy-le-Franc**, le 05/12/1771, acte de décès, relevé à 21-Semur-en-Auxois : CARRÉ Aimable, 34 ans, soldat au régiment Royal-Dragon.
- CHAUVELOT d'**Ancy-le-Franc**, le 22/05/1826, acte de mariage, relevé à 21-Chassey : CHAUVELOT François, fils de feu Pierre Vincent Paul et de feu EVERARD Anne, avec MAILLARD Pierrette ; témoin Jean Baptiste BROSSIER, 58 ans, piqueur à Ancy.
- PETIT d'**Ancy-le-Franc**, le 28/11/1820, acte de mariage, relevé à 21-Saint-Germain-lès-Senailly : PETIT Edme, né le 09/12/1792, fils de Nicolas Edme et de feu FRÉMIOT Anne avec POCHAT Anne.
- PLAGELAT d'**Ancy-le-Franc**, le 29/01/1849, acte de mariage, relevé à 21-Saint-Germain-lès-Senailly : PLAGELAT Jacques, né le 31/05/1822, fils de feu Nicolas et de GIFFARD Marie Anne, avec MAIGROT Marie
- d'**Ancy-le-Franc**, le 29/12/1761, acte de décès, relevé à 21-Semur-en-Auxois : VAUDENET André, 64 ans, marchand drapier, décède chez la veuve de Pierre CORTOT, sa fille.
- d'**Angely**, le 10/07/1766, acte de décès, relevé à 21-Époisses : GILLOT ou GUIOT Marguerite, fille de Louis et de GARNIER Jeanne, d'Angely
- d'**Annay-la-Côte**, le 08/01/1775, acte de décès, relevé à 21-Époisses : GASGARD Pierre, 51 ans, tisserand.
- BOUCHERAT d'**Annoux**, le 08/07/1760, acte de mariage, relevé à 21-Époisses : BOUCHERAT Bénigne avec CAUSSARD Françoise.
- d'**Annoux**, le 20/07/1694, acte de mariage, relevé à 21-Époisses : GUIENOT François avec BOUCHERAT Jeanne.
- d'**Annoux**, le 29/04/1855, acte de naissance, relevé à 21-Corsaint : REBOURRE Auguste Alexis Edmond, fils d'Auguste, 31 ans, bûcheron à Tivauche-le-Haut, et de CUNAUT Joséphine, mariés le 23/07/1845 à Annoux.
- d'**Arcy-sur-Cure**, en 1709, acte de décès, sans mois ni quantième, relevé à 21-Époisses : PYTOIS Philiberte, 35 ans, épouse de BOISIN Jean. Le même jour, leur fille de 5 ans, BOIVIN Jeanne, décède.
- HUDE d'**Arcy-sur-Cure**, le 20/10/1737, contrat de mariage, relevé à 21-Précý-sous-Thil : HUDE Jean avec FONTAINE Claudine ; témoin OLLIVIER Suzanne, veuve de HUDE Vincent, sa mère.
- d'**Arthonnay**, le 07/07/1809, acte de décès, relevé à 21-Corsaint : COLLIN Catherine, 85 ans, née le 04/01/1729 à Arthonnay, épouse de BOUCHERAT Joseph, sabotier à Châtel-Gérard.
- d'**Asnières**, le 13/11/1770, acte de décès, relevé à 21-Vitteaux : DELUME Charles, 5 ans, fils de feu Edme, manouvrier et de LAMARCHE Anne.
- d'**Athie-sous-Montréal**, le 19/09/1709, acte de décès, relevé à 21-Époisses : LENOIR Jeanne, 22 ans, fille de feu Pierre.
- d'**Auxerre**, le 16/02/1791, acte de décès, relevé à 21-Saulieu : LAVIGNE Claude, bottier, 50 ans, décès à l'hôpital Saint-Saturnin.
- d'**Auxerre**, le 29/10/1709, acte de décès, relevé à 21-Saint-Jean-de-Losne : CLAUDE Jeanne, décédée à l'hôpital.
- d'**Auxerre**, le 26/03/1853, acte de décès, relevé à 21-Saint-Didier : DURAND Françoise, née à Auxerre, décédée chez Louis LAZARDEUX, fille de Jean et de PICHENOT Anne.
- d'**Auxerre**, le 24/09/1794, acte de décès, relevé à 21-Vitteaux : CHARETON Jeanne, 77 ans, décédée à l'hôpital, veuve de THEURIOT, cardeur de laine à Auxerre.
- d'**Auxerre**, le 18/10/1707, acte de décès, relevé à 21-Saulieu : BADEMENT
- d'**Auxerre**, le 14/03/1786, contrat de mariage chez COSSERET à Semur, relevé à 21-Semur-en-Auxois : CHAUMET François avec COLLARD Jeanne.
- MATIRON d'**Auxerre**, le 04/12/1814, acte de mariage, relevé à 21-Corsaint : DAVAUT Claude MATIRON Laurence, fille de feu Simon et de GUIGNIER Edmée.

- DAVOUT d'**Auxerre**, le 02/01/1834, acte de mariage, relevé à 21-Corsaint : DEBRETAGNE Charles Marie Ernest DAVOUT Marie Césarine Mathilde, 28 ans, demeurant à Vignes, fille de François Nicolas Amant et de LEFRESNE Jeanne.
- DUBOIS, d'**Auxerre**, le 30/06/1675, acte de naissance, relevé à 21-Époisses : DUBOIS Bénigne fille d'un marchand.
- GUILLEMINOT d'**Auxerre**, le 05/11/1669, acte de mariage, relevé à 21-Vanvey : GUILLEMINOT Henry, fils de feu Dimanche et de REGNAULT Claudine, avec VERDIN Jeanne, fille de Vorles et de LOGEROT Anatase.
- LAHOLLANDE d'**Auxerre**, le 13/05/1855, acte de mariage, relevé à 21-Chassey : LABRE Edme avec LAHOLLANDE Florence Augustine, née le 05/03/1834, fille de Louis Auguste et de BONTEMPS ...
- d'**Auxerre**, le 22/07/1760, acte de décès, relevé à 21-Saulieu : LALLEMAND Pierre, 60 ans, cavalier de la maréchaussée d'Auxerre, décédé le 21/07 à Saint-Andoche ; témoins Bernard DOILLOT, bourgeois au lieu, Claude LETÉE, son beau-frère, tissier en toile.
- d'**Auxerre**, le 04/03/1684, acte de décès, relevé à 21-Semur-en-Auxois : LEMAQUAIRE Antoine.
- d'**Auxerre**, le 13/06/1790, acte de naissance, relevé à 21-Époisses : MARIE Jacques Lazare Médard, marraine MOREAU Anne Pierrette, épouse de BOYARD Louis.
- SERGENT d'**Auxerre**, le 31/03/1761, acte de mariage, relevé à 21-Gemeaux : SERGENT Louis Etienne avec RENAUDOT Marie.
- BAROYER d'**Auxerre**, le 31/01/1770, acte de naissance, relevé à 21-Bard-lès-Epoisses : TESTARD Edme ; BAROYER Edme, parrain, est boulanger.
- d'**Auxerre (région d')**, le 19/03/1737, acte de naissance, relevé à 21-Beire-le-Châtel : ROCHE Claude, fils de Pierre et de LAROZE Simonne.
- d'**Auxerre (Saint-Loup)**, le 22/02/1784, acte de décès, relevé à 21-Semur-en-Auxois : PRIX Etienne, 60 ans, maître de pension, décédé dans la prison royale.
- d'**Auxerre [Saint-Julien, proche Auxerre]**, le 14/02/1709, acte de décès, relevé à 21-Saint-Jean-de-Losne : FAUCHAT Juillet, décédé à l'hôpital.
- LOREAU d'**Avallon**, le 06/07/1695, acte de naissance, relevé à 21-Époisses : ANGELY Marie Françoise ; LOREAU François, parrain, est conseiller du roi, président au grenier à sel du bailliage d'Avallon.
- APPELLEY d'**Avallon**, le 14/10/1725, acte de naissance, relevé à 21-Époisses : BOGUET Louise ; APPELLEY Jean Louis, parrain, est bourgeois.
- CHENAT d'**Avallon**, le 15/08/1724, acte de naissance, relevé à 21-Époisses : ROUX Marie Madeleine ; CHENAT Joseph, parrain est marchand.
- d'**Avallon**, le 08/12/1833, acte de décès, relevé à 21-Dompierre-en-Morvan : CHAMPION de VILLARS Marie Claude, ancien maire, né le 26/04/1758 à Avallon.
- d'**Avallon**, le 18/03/1788, acte de naissance, relevé à 21-Corsaint : PHILIPPOT Magdeleine Gabrielle, fille d'Edme, laboureur, et de LHUILLIER Jeanne. La marraine RENARD Gabrielle, fille d'Edme, pâtissier à Avallon.
- d'**Avallon**, le 13/03/1766, acte de décès, relevé à 21-Semur-en-Auxois : TETARD Jeanne. Témoin TETARD Jean Baptiste, frère de la défunte, serrurier.
- CHULLIOT Jean Mathieu d'**Avallon**, le 20/03/1784, acte de décès, relevé à 21-Bard-lès-Epoisses : MARCHAND Jeanne. CHULLIOT Jean Mathieu, fils de Jean, 74 ans, marchand de bois à Avallon.
- d'**Avallon**, le 18/02/1815, acte de décès, relevé à 21-Corsaint : RENARD Louis, 76 ans, prêtre, né le 16/11/1737 à Avallon, fils de Jean, propriétaire à Avallon, et de PREVOT Germaine.
- d'**Avallon**, le 11/07/1791, acte de décès, relevé à 21-Corsaint : PREVOT Germaine, 85 ans, veuve de RENARD Jean, marchand menuisier à Avallon.
- CHALLOCHET d'**Avallon**, le 10/06/1818, acte de décès, relevé à 21-Saint-Didier : CHALLOCHET Anne, 31 ans, veuve de GEREAU Claude, témoin Pierre François CHALLOCHET, 58 ans, et Pierre François CHALLOCHET, 22 ans, aubergiste à Chanteau, son frère.
- BERTHELOT d'**Avallon**, le 01/12/1693, acte de naissance, relevé à 21-Époisses : BERTHELOT Marguerite ; BERTHELOT Nicollas, parrain, est notaire royal.
- VELIN d'**Avallon**, le 03/06/1784, acte de naissance, relevé à 21-Époisses : JOUVENOT Geneviève. VELIN Jean Baptiste, parrain, est marchand tanneur à Avallon.
- d'**Avallon**, le 12/04/1807, acte de décès, relevé à 21-Corsaint : BOTÉ Reine, 80 ans, née le 01/01/1727 à *Tourtry*, veuve d'Edme RENARD, traiteur à Avallon. Témoin, RENARD Louis, son beau-frère.
- d'**Avallon**, le 13/03/1766, acte de décès, relevé à 21-Semur-en-Auxois : TETARD Jeanne. Témoin, TETARD Jean Baptiste, maître serrurier, frère de la défunte.
- d'**Avallon**, le 04/05/1790, acte de décès, relevé à 21-Semur-en-Auxois : TESTART Marie Louise, fille de feu Jean Baptiste, armurier, et de GUERARD Madeleine.
- BRUSLÉ d'**Avallon**, le 30/08/1751, acte de naissance, relevé à 21-Époisses : SOUPAULT Brigide. BRUSLÉ Etienne François, son parrain est d'Avallon.
- LALANDE d'**Avallon**, le 30/11/1758, acte de décès, relevé à 21-Époisses : PANNESOT Marie, veuve de BERT François. LALANDE Jean, son gendre, est d'Avallon.
- CAGNAN d'**Avallon**, le 12/11/1760, acte de décès, relevé à 21-Époisses : RASSE Henriette. CAGNAN François, son gendre, est serrurier à Avallon.
- VELIN d'**Avallon**, le 25/12/1768, acte de naissance, relevé à 21-Époisses : JOUVENOT Henriette. VELIN Pierre, laboureur d'Avallon, est parrain
- VELIN d'**Avallon**, le 15/11/1782, acte de naissance, relevé à 21-Époisses : JOUVENOT Jeanne. VELIN Jacques, parrain, est laboureur, d'Avallon.
- RACQUIN d'**Avallon**, le 24/09/1720, acte de naissance, relevé à 21-Époisses : GUILLEMOT Marie Joseph. RACQUIN Joseph, le parrain, d'Avallon, est fils de Joseph, marchand, et de BETTHENOIR Josèphe.
- BETTENOIRE d'**Avallon**, le 24/09/1720, acte de naissance, relevé à 21-Époisses : GUILLEMOT Marie Joseph. BETTENOIRE Josèphe, marraine, épouse de RACQUIN Joseph, marchand d'Avallon, le parrain est leur fils Joseph.
- d'**Avallon**, le 17/03/1785, acte de décès, relevé à 21-Époisses : SOUPAULT Marie Geneviève, fille de Pierre, épicière, et de GAUD Françoise, d'Avallon.
- PIEN d'**Avallon**, le 13/11/1785, acte de naissance, relevé à 21-Époisses : JOUVENOT Louise. PIEN Urbin, parrain, est huissier à la Maîtrise des Eaux et Forêts.
- d'**Avallon**, le 01/04/1762, acte de décès, relevé à 21-Semur-en-Auxois : TANRON Françoise, 78 ans, veuve de DARME Claude, tanneur.
- d'**Avallon**, le 05/12/1767, acte de décès, relevé à 21-Semur-en-Auxois : GUILIAUMOT Claudon, 72 ans, veuve de BORNAT Edme. Témoins ses gendres : MINARD Philibert et DOREY Lazare.



----- d'**Avallon**, le 10/06/1704, acte de décès, relevé par : GERCO/Héliot à 21-Époisses : ..... Marguerite épouse de PIAULT Simon, marchand tanneur.

-----DAM d'**Avallon**, le 14/04/1777, acte de décès, relevé à 21-Époisses : DURAND Claudine. DAM Jean Baptiste, oncle, d'Avallon, est domestique.

-----NAISSANT d'**Avallon**, le 23/11/1868, acte de mariage, relevé à 21-Clamerey : BAILLY Auguste Constant avec NAISSANT Julitte. Lui 22 ans, tuillier à Pont-Royal, est né le 30/07/1846 ; elle, née le 27/06/1849, ouvrière à Avallon, est fille de François, manouvrier, et de feu BLANDIN Catherine.

-----BASIN d'**Avallon**, le 23/07/1790, contrat de mariage chez JACOB à Semur, relevé à 21-Semur-en-Auxois : BASIN François, pâtissier, avec MOROT Gabriel.

-----VELIN d'**Avallon**, le 16/12/1786, acte de naissance, relevé à 21-Époisses : BAUDIER Charles. VELIN Charles, son parrain, d'Avallon, est tanneur.

----- d'**Avallon**, le 11/09/1892, acte de mariage, relevé à 21-Clamerey : BAUDON Antoine avec BAILLY Claudine Julie. Témoin Bailly François, 52 ans, couvreur à Avallon.

----- d'**Avallon**, le 19/06/1794, contrat de mariage chez COMPAGNOT à Semur le 30 prairial II, relevé à 21-Semur-en-Auxois : BORROT Charles Louis avec BRESSE Marie Thérèse.

----- d'**Avallon**, le 01/07/1694, acte de décès, relevé à 21-Saulieu : BOUDIN Jean, d'Avallon.

-----BOULLENOT d'**Avallon**, le 02/10/1786, contrat de mariage chez COMPAGNOT à Semur, relevé à 21-Semur-en-Auxois :BOULLENOT Claude, praticien, RENARD Marguerite.

-----RENARD d'**Avallon**, le 12/03/1771, acte de naissance, relevé à 21-Bard-lès-Epoisses : BOURGEOIS Jean. RENARD Jean, parrain, fils de feu Jean, marchand, est d'Avallon.

-----LEMOULTY d'**Avallon**, le 20/09/1746, acte de naissance, relevé à 21-Époisses : BOUVEROT Jean Baptiste ; LEMOULTY François, parrain, est garde marteau de la maîtrise d'Avallon.

-----CHAMPION d'**Avallon**, le 02/08/1796, acte de mariage, relevé à 21-Juillenay : CHAMPION Claude, né le 26/04/1768, fils de feu Jacob, d'Avallon et de JOBERT Anne avec DEBADIER Etiennette.

-----CHENAL d'**Avallon**, le 09/02/1736, acte de naissance, relevé à 21-Époisses : CHENAL Edme Pierre. CHENAL Marie Anne, d'Avallon, marraine, est fille de Maurice, marchand, et de de MORMOTAT Marie Angélique.

-----CHIN d'**Avallon**, le 15/06/1760, contrat de mariage chez POTIER l'aîné à Semur, relevé à 21-Semur-en-Auxois : CHIN Jean, orfèvre, avec BOISSEAU Louise Charlotte.

-----LAMARGOT d'**Avallon**, le 15/10/1815, acte de baptême, relevé à 21-Corsaint : CHOUARD François. Marraine, LAMARGOT Cécile, fille de feu Jean et de GERARD Brigide.

-----MESLIER d'**Avallon**, le 20/01/1822, acte de baptême, relevé à 21-Courcelles-lès-Semur : CLAVIN Hubert Philibert Marie. Marraine, MESLIER Marie Claudine Emilie, fille de François et de FAIVRE Anne Jeanne Catherine.

-----MINARD Jean d'**Avallon**, le 10/03/1740, acte de naissance, relevé à 21-Époisses : COMPAGNOT Jean. Le parrain MINARD Jean, d'Avallon, est avocat au parlement.

-----DELALOGUE d'**Avallon**, le 03/06/1749, contrat de mariage chez POTIER l'aîné à Semur, relevé à 21-Semur-en-

Auxois : DELALOGUE Michel, manouvrier, avec VOISENET Martine.

-----DESMOULIN d'**Avallon**, le 10/08/1752, acte de décès, relevé à 21-Saulieu : DESMOULIN Jeanne, 9 ans, d'Avallon, fille de DESMOULIN Louis Charles et de LEMOINE Denyse.

-----PADOIT d'**Avallon**, le 05/09/1719, acte de mariage, relevé à 21-Époisses : FERMÉ Gilles avec PADOIT Jeanne, qui demeure à Paris.

-----LOISON d'**Avallon**, le 12/04/1835, bans de mariage, relevés à 21-Dompierre-en-Morvan : FONTAINE Edme avec LOISON Jeanne Joséphine.

-----GALLY d'**Avallon**, le 07/01/1782, contrat de mariage chez PERREAU à Semur, relevé à 21-Semur-en-Auxois : GALLY Jean, fils de foulonnier, avec JOUVENNETON Reine.

-----GAUTHEROT d'**Avallon**, le 06/07/1784, contrat de mariage chez PERREAU à Semur, relevé à 21-Semur-en-Auxois : GAUTHEROT Louis, marchand, avec JOUVENNETON Jeanne.

-----GAUTIFRINIAUX d'**Avallon**, le 20/11/1791, contrat de mariage chez LEBLANC, relevé à 21-Semur-en-Auxois : GAUTIFRINIAUX Jean, marchand, avec BOUVEROT Anne Adrienne.

-----GEREAUX d'**Avallon**, le 09/11/1812, acte de mariage, relevé à 21-Saint-Didier : GERAUX Claude, marchand à Avallon, avec CHALLOCHET Anne.

----- d'**Avallon**, le 19/08/1764, acte de décès, relevé à 21-Semur-en-Auxois : GOUROT Simon, employé dans les fermes du roi.

----- d'**Avallon**, le 19/08/1764, acte de décès, relevé à 21-Semur-en-Auxois : GOUROT Simon, 58 ans, employé dans les fermes du roi.

-----GUJAIRE d'**Avallon**, le 05/06/1791, contrat de mariage chez BERT à Semur, relevé à 21-Semur-en-Auxois : GUJAIRE Joseph, boulanger, avec COLLIN Jeanne Marguerite.

-----LEJEUNE d'**Avallon**, le 22/01/1707, acte de mariage, relevé à 21-Époisses : GUYOD Pierre avec LEJEUNE Catherine.

----- d'**Avallon**, le 23/10/1724, acte de naissance, relevé à 21-Vanvey : JACOB Philibert, fils de François et de BERTRAND Jeanne. Le parrain, HUGOT Philibert, est marchand à Avallon.

----- d'**Avallon**, le 05/01/1814, acte de mariage, relevé à 21-Brion-sur-Ource : JORDAN Jean Barthélemy Frédéric, né le 18/04/1783 à Avallon, fils de Jean François Marie, de Vaule, avec GARNIER de SILLY Anne Louise Appoline.

-----VELIN d'**Avallon**, le 19/07/1752, acte de naissance, relevé à 21-Époisses : JOUVENOT Jean Etienne. Le parrain, VELIN Jean, est sellier d'Avallon.

----- d'**Avallon**, le 09/09/1774, acte de décès, relevé à 21-Époisses : JOUVENOT Jean Baptiste ; VELIN Jean Baptiste, parrain, et VELIN Edmée, sa marraine, sont d'Avallon.

-----LACHAUME d'**Avallon**, le 27/09/1823, acte de mariage, relevé à 21-Villargoix : LACHAUME Etienne, 33 ans, manouvrier à Avallon, né le 26/12/1791 à Thoisy-la-Berchère, avec COILLARD Françoise.

-----LALINARDE d'**Avallon**, le 02/06/1788, contrat de mariage chez PERREAU à Semur, relevé à 21-Semur-en-Auxois : LALINARDE Jean, coutelier, avec JUVENNETON Marie.

-----LARCHER Joseph d'**Avallon**, le 05/02/1690, acte de naissance, relevé à 21-Époisses LARCHER Joseph. LARCHER Joseph marchand d'Avallon est parrain.

-----LEGRIS d'**Avallon**, le 15/10/1781, contrat de mariage chez PERREAU à Semur, relevé à 21-Semur-en-Auxois : LEGRIS Joseph, charretier, avec PASSERAT Jeanne.

-----LEGRIS d'**Avallon**, le 04/07/1808, acte de mariage, relevé à 21-Villargoix : LEGRIS Joseph, 54 ans, boucher à Saulieu, né le 08/12/1754, de feu Marc Antoine, boucher à Avallon, et COURTOT ( ) avec BULLIER Anne.

----- d'**Avallon**, le 04/02/1774, acte de naissance, relevé à 21-Époisses : LEMOUX Frédéric Jacob François, fils de Frédéric Jacob François, bourgeois d'Avallon.

-----LETORS de LARRAY d'**Avallon**, le 11/10/1773, contrat de mariage chez CHAMPAGNE à Semur, relevé à 21-Semur-en-Auxois : LETORS de LARRAY Paul, écuyer, avec LEMULIER Anne.

-----MAGNIEN d'**Avallon**, le 24/11/1776, contrat de mariage chez COSSERET à Semur, relevé à 21-Semur-en-Auxois : MAGNIEN Jean Vincent, marchand forain, avec BORDOT Anne.

-----RENARD d'**Avallon**, le 19/03/1770, acte de naissance, relevé à 21-Bard-lès-Epoisses : MARCHAND Jean. RENARD Jean, d'Avallon, parrain, est fils de feu Jean, marchand menuisier.

----- d'**Avallon**, le 01/01/1692, acte de décès, relevé à 21-Saulieu ; MAROT Edme .

-----MAUCOURANT d'**Avallon**, le 16/11/1858, acte de mariage, relevé à 21-La Roche-en-Brenil : MAUCOURANT Pierre avec ROULOT Magdeleine.

-----MILLIERE d'**Avallon**, le 02/12/1829, acte de mariage, relevé à 21-Saussy : MILLIERE Coloman avec LALIGANT Jeanne Louise.

-----LEMOULT d'**Avallon**, le 10/02/1755, acte de naissance, relevé à 21-Époisses : MONIN Jean François. LEMOULT Jean François, parrain, est garde marteau à Avallon.

----- d'**Avallon**, le 09/01/1694, acte de décès, relevé à 21-Saulieu : MONSANGLAT Pierre, époux de DELAFOND Anne.

-----PASSERAT d'**Avallon**, le 05/05/1792, contrat de mariage chez JACOB à Semur, relevé à 21-Semur-en-Auxois : PASSERAT Jacques, chapelier, avec CONESELLE Marie.

-----POUSSARD d'**Avallon**, le 24/09/1768, acte de décès, relevé à 21-Bard-lès-Epoisses : PELIN Jean. Témoin, POUSSARD Simon Claude, d'Avallon, avocat au Parlement, qui est gendre du défunt.

-----PEQUIN d'**Avallon**, le 31/08/1688, acte de mariage, relevé à 21-Époisses : PEQUIN Antoine avec CLEMANCHOT Reine.

-----CHULLIOT d'**Avallon**, le 09/02/1773, acte de mariage, relevé à 21-Bard-lès-Epoisses : PERROT Jean avec CHULLIOT Charlotte. CHULLIOT Jean Mathieu, frère de la mariée, garde général des Eaux et Forêts d'Avallon.

----- d'**Avallon**, le 21/10/1775, acte de naissance, relevé à 21-Bard-lès-Epoisses : PERROT Jean Mathieu. CHULLIOT Jean Mathieu, oncle et parrain, est d'Avallon.

----- d'**Avallon**, le 16/08/1835, acte de naissance, relevé à 21-Dompierre-en-Morvan : PETUREAU. Témoin LERUDE Edme, d'Avallon, 33 ans, postillon, oncle.

----- d'**Avallon**, le 19/01/1786, acte de naissance, relevé à 21-Corsaint : PHILIPPOT Edme Sébastien, fils d'Edme, pâtissier à Avallon, et LHUILLIER Jeanne.

----- d'**Avallon**, le 16/11/1719, acte de décès, relevé à 21-Vitteaux : PONSARD Claude, 66 ans, tissier en toile à Vitteaux. Témoins : Jean, son fils, vicaire à Thenissey, PONSARD Thomas, son frère, CHAMPION Claude, son gendre, marchand à Avallon.

-----POULIN d'**Avallon**, le 03/02/1771, contrat de mariage chez MAGNIEN à Semur, relevé à 21-Semur-en-Auxois : POULIN François, chirurgien, avec PERROT Margueritte.

-----REGNIER d'**Avallon**, le 02/12/1789, contrat de mariage chez LOCHIN à Semur, relevé à 21-Semur-en-Auxois : REGNIER Jean Marie, arquebusier, avec BOUXIER Française.

----- d'**Avallon**, le 22/09/1806, acte de décès, relevé à 21-Corsaint : RENARD Edme, 62 ans, né le 14/04/1745 à Avallon, fils de feu Jean et PREVOT Germaine, époux de Reine BOTEZ, mariés à Paris. Témoin RENARD Louis, frère.

----- d'**Avallon**, le 17/05/1716, acte de décès, relevé à 21-Époisses : RENAULT Jacques, 40 ans, potier en terre.

----- d'**Avallon**, le 03/02/1780, acte de décès, relevé à 21-Époisses : ROCHE François, marchand.

----- d'**Avallon**, le 06/04/1723, acte de décès, relevé à 21-Vitteaux : RODOT Joseph François, révérend père d'Arnay-le-Duc, capucin de la commanderie d'Avallon.

-----BONNET d'**Avallon**, le 01/04/1735, acte de mariage, relevé à 21-Dienay : ROUGET Jean avec BONNET Marie Josèphe.

-----SOUPAULT d'**Avallon**, le 08/02/1790, contrat de mariage chez JACOB à Semur, relevé à 21-Semur-en-Auxois : SOUPAULT Edme, marchand épicier, avec CARRÉ Huberte.

-----BRUSLEY d'**Avallon**, le 25/09/1754, acte de naissance, relevé à 21-Époisses : SOUPAULT Etienne François. BRUSLEY Etienne François, d'Avallon, est parrain.

-----THIBAULT d'**Avallon**, le 07/01/1793, contrat de mariage chez COMPAGNOT à Semur, relevé à 21-Semur-en-Auxois : THIBAULT Charles, juge, avec GUENIOT Marie Jeanne Augustine.

-----CHULLIOT d'**Avallon**, le 09/02/1773, acte de mariage, relevé à 21-Bard-lès-Epoisses : TRAVAUULT Claude avec CHULLIOT Marie. CHULLIOT Jean Mathieu, frère de la mariée, garde général des Eaux et Forêts d'Avallon.

-----VELIN d'**Avallon**, le 13/01/1741, contrat de mariage chez POTIER à Semur, relevé à 21-Semur-en-Auxois : VELIN Jean Claude, sellier, avec BILLE Jeanne

----- d'**Avallon**, le 06/11/1826, acte de naissance, relevé à 21-Dompierre-en-Morvan : VIART Artus Etienne Henri. CHAMPION Marie Claude, grand-père du nouveau-né, est propriétaire à Avallon

----- d'**Avallon & Guillon**, le 05/03/1682, acte de naissance, relevé à 21-Bard-lès-Epoisses : BERT Brigide. BERT Jean, son parrain, fils de feu Jean et de GUENEAU Pierrette, d'Epoisses, est représenté par BERT Hélie, prestre de Guillon.

-----CHENAT d'**Avallon (Saint-Julien)**, le 11/09/1724, acte de mariage, relevé à 21-Époisses : CHENAT Joseph avec ANGELY Madeleine.

----- de **Beaumont-en-Gâtinais**, le 30/10/1727, acte de décès, relevé à 21-Saint-Jean-de-Losne : LUCHE Louis dit Gatinois, décédé à l'hôpital, soldat au régiment Saint-Simon-Infanterie.

-----GUDIN de **Beauvilliers**, le 02/05/1847, acte de baptême, relevé à 21-Saint-Didier : BEZIN Claude Charles. Marraine, GUDIN Marie, fille de Jean Marie Claude et de AUGUEUF Jeanne.

----- de **Beauvilliers**, le 27/05/1850, acte de naissance, relevé à 21-Saint-Didier : VEZIN Claude Victor, fils de Claude, 39 ans, aubergiste à Chanteau, marié en mai 1847 à Beauvilliers avec GUDIN Marie.

----- de **Beauvilliers**, le 06/05/1848, acte de naissance, relevé à 21-Saint-Didier : VEZIN Emile Auguste, fils de Claude, 37 ans, aubergiste à Chanteau, marié en mai 1847 à Beauvilliers avec GUDIN Marie.

-----MOROT de GRESIGNY de **Beauvilliers (Grésigny)**, le 27/02/1821, acte de mariage, relevé à 21-Juillenay : de TOYTOT Augustin Catherine avec MOROT de GRESIGNY Marie Nicole, née le 19 germinal VIII, fille de François Charles et de de BADIER Catherine.

-----BERTRAND de **Bierry**, le 22/08/1805, acte de mariage, relevé à 21-Bard-lès-Epoisses : BOURGEOIS Simon avec BERTRAND Philiberte. Témoin, BERTRAND Jean, de Bierry, meunier de 33 ans.

----- de **Bierry (Anstrude)**, le 01/02/1842, acte de décès, relevé à 21-Jeux-lès-Bard : JODELET Brigitte, née le 27/08/1752, veuve de CONTET Nicolas, tisserand à Bard.

----- de **Bierry (Anstrude)**, le 28/09/1839, acte de décès, relevé à 21-Dompierre-en-Morvan : DROUHIN Marie, 50 ans, née le 25/01/1789 à Anstrude.

-----BASLÉ de **Bierry (Anstrude)**, le 13/02/1797, acte de mariage, relevé à 21-Saint-Germain-les-Senailly : BASLÉ Claude, né le 03/03/1778, fils d'Antoine et de feu PERREAU Marguerite, avec VOISINET Marguerite.

-----BOLATRE de **Bierry (Anstrude)**, le 30/10/1854, acte de mariage, relevé à 21-Corsaint : BOLATRE Louis, fileur de laine à Vassy, né le 20/2/1832, fils de Joseph, cocher à Mercey (71), et de feu JODELET Catherine, avec CANAT Marguerite.

----- de **Bierry (Anstrude)**, le 21/09/1827, acte de décès, relevé à 21-Plat-Pays Saulieu : BOURON Jacques, 54 ans, époux de BAUDET Marie, fils de feu Pierre et de ... Anne.

-----CANAT de **Bierry (Anstrude)**, le 08/08/1808, acte de mariage, relevé à 21-Jeux-lès-Bard : CANAT Nicolas, né le 05/09/1781, fils de Nicolas et de JODELET Brigitte, avec JAZÉ Charlotte.

-----LEAUTEY de **Bierry (Anstrude)**, le 18/02/1822, acte de mariage, relevé à 21-Corsaint : LEAUTEY Nicolas, né le 04/08/1780, veuf de SORDOT Anne, fils de feu Edme et feu BOUGARD Etienne, avec CUREY Jeanne.

-----MARECHAL de **Bierry (Anstrude)**, le 02/04/1833, acte de mariage, relevé à 21-Corsaint : MARECHAL Jean, 25 ans, laboureur à Vassy, fils de Claude et de THANRON Marguerite, avec CURÉ Marie Jeanne.

-----PETROU de **Bierry (Anstrude)**, le 01/02/1815, acte de mariage, relevé à 21-Bard-lès-Epoisses : PETROU Pierre dit Suzanne, veuf en 1/ RAMEAUX Françoise, décédée le 06/09/1813 à Anstrude, fils de Suzanne et de HÉLY ... ? demeurant à Belgrade en Roumanie, avec REGNIER Françoise.

----- de **Bierry (Anstrude)**, le 11/08/1848, acte de naissance, relevé à 21-Corsaint : RAVO Charles Eugène, né à Corsaint, chez Claudine BENOIT, fils d'Abraham, jardinier à Anstrude, et de POULIN Marie.

----- de **Bierry (Anstrude)**, le 09/02/1823, acte de mariage, relevé à 21-Bard-lès-Epoisses ROUSSELET Jean, né le 8 germinal VII, fils de feu Jean, instituteur, et PERTUISOT Elisabeth, avec SIMONOT Jeanne.

-----SOUPEY de **Bierry (Anstrude)**, le 21/04/1818, acte de mariage, relevé à 21-Corsaint : SOUPEY Louis François, maréchal, né le 26/04/1791, fils de Louis et LABOUR Françoise, avec BEURDELEY Edmée.

-----ROBERT de **Bierry-les-Belles-Fontaines**, le 15/02/1791, acte de mariage, relevé à 21-Corsaint : ROBERT Nicolas, fils de François et MAIGROT Anne, avec BEURDELEY Brigitte.

----- de **Bierry-les-Belles-Fontaines**, le 05/11/1799, acte de décès, relevé à 21-Corsaint : PETITOT Anne, épouse d'Antoine THEUREAUX, tisserand. Témoin... THEUREAUX, demeurant à Bierry-les-BF, beau-frère.

-----COURTAT de **Blacy**, le 07/02/1785, acte de mariage, relevé à 21-Corsaint : DOUDIN Jean avec COURTAT Marie, fille de Claude et de LAUREIR Marie.

-----GALLAND de **Blacy**, le 21/01/1687, acte de mariage, relevé à 21-Époisses : DUREY-COMPTE Pierre avec GALLAND Anne.

-----GARNIER de **Blacy**, le 04/06/1849, acte de mariage, relevé à 21-Chassey : GARNIER Jean François, né le 31/07/1821 à Blacy, fils de François et de feu SUGNOT Françoise, avec GUYOT Claudine.

-----BIERNE de **Blacy**, le 13/01/1682, acte de mariage, relevé à 21-Bard-lès-Epoisses : GARNIER Jean avec BIERNE Marie, fille de feu Pierre et de BLAISOT Jeanne.

-----GULLAT de **Blacy**, le 04/06/1849, acte de mariage, relevé à 21-Chassey : GULLAT François Claude, né le 14/08/1818 à Blacy, fils de François, laboureur, et de PLAIN Jeanne, avec GUYOT Jeanne.

-----COURTAT de **Blacy**, le 06/02/1787, acte de mariage, relevé à 21-Corsaint : JARRY Jean Bonaventure avec COURTAT Jeanne, fille de feu Claude et de feu Marie LAURIER.

-----COURTAT de **Blacy**, le 25/11/1788, acte de mariage, relevé à 21-Corsaint : LE SEURRE Claude avec COURTAT Françoise, fille de feu Claude et de LAURIER Marie.

----- de **Blacy**, le 24/01/1751, acte de décès, relevé à 21-Époisses : PICARD Pierre, huissier audienier à Montréal.

-----VERRIER de **Blacy**, le 29/03/1827, acte de mariage, relevé à 21-Corsaint : VERRIER Jean, né le 17/04/1758, fils de feu François et de feu **TERLESSAU** Marguerite, avec **MARSOT** Cécile.

----- de **Bonrupt**, le 30/08/1801, acte de décès, relevé à 21-Thoste : **POMPON** Reine, née le 15/01/1721, fille de Jean et de **CHARIÉ** Charlette, remariée à **SALLIER** Jacques.

-----GUILLEMARD de **Brosses**, le 21/02/1854, acte de mariage, relevé à 21-Saint-Germain-lès-Senailly : **GUILLEMARD** Pierre, né le 30/10/1823, fils de feu Jean et de **SAUTREAU** Suzanne, avec **BAUBIS** Marguerite.

-----SAVEROT de **Brosses**, le 14/04/1834, acte de mariage, relevé à 21-Saint-Germain-lès-Senailly : **SAVEROT** Edme, né le 9 germinal XI, fils de Jacques et de **BUREAU** Françoise, avec **CHARLOT** Anne.

-----TISSIER de **Brosses**, le 01/07/1835, acte de mariage, relevé à 21-Saint-Germain-lès-Senailly : **TISSIER** Jean, né le 12/04/1808, fils de feu **Ysatte** et de feu **BERTHAUX** Marie, avec **CUREAU** Anne.

-----GUILLEMARD de **Brosses**, le 21/02/1854, acte de mariage, relevé à 21-Saint-Germain-lès-Senailly : **VÉCHARD** Jean avec **GUILLEMARD** Marie, née le 20/08/1828, fille de feu Jean et de **SAUTREAU** Suzanne.

-----VOISENAT de **Bussières**, le 08/11/1859, acte de mariage, relevé à 21-La Roche-en-Brenil : **VOISENAT** Edme avec **PROTEAU** Jeanne Ernestine.

-----MERGET de **Chablis**, le 27/10/1862, acte de mariage, relevé à 21-La Roche-en-Brenil : **MERGET** Louis avec **BOISSEAU** Anne.

-----THÉVENON de **Chailley**, le 17/12/1861, acte de mariage, relevé à 21-La Roche-en-Brenil : **THÉVENON** Jean avec **LOISON** Jeanne.

-----MONTRAISSIN de **Chastellux**, le 15/04/1831, acte de mariage, relevé à 21-Courcelles-lès-Semur : **DEBERGE** Jacques avec **MONTRAISSIN** Pierrette, veuve de **CHATRON** Jacques, fille de Noël, laboureur à Rue Perrin, commune de Chastellux, et de **ROUSSEAU** Elisabeth.

----- de **Châtel-Gérard**, le 30/12/1846, acte de décès, relevé à 21-Corsaint : **THEUREAU** Brigide, 70 ans, propriétaire, née le 21/11/1776 à Châtel-Gérard, fille de feu Pierre et de feu **CHULIOT** Jeanne, veuve de **VIENNOT** Pierre.

----- de **Châtel-Gérard**, le 18/04/1849, acte de décès, relevé à 21-Corsaint : **BOUCHERAT** Marie, 79 ans, propriétaire, née le 26/01/1770 à Châtel-Gérard, fille de Joseph et de **COLLIN** Catherine, veuve de **GUYOT** Claude. Témoin **GUYOT** Jacques, 41 ans, charpentier, son fils.

-----GESANT de **Châtel-Gérard**, le 10/12/1761, acte de naissance, relevé à 21-Bard-lès-Epoisses : **RIBOULOT** Jeanne. La marraine **GESANT** Jeanne, de Châtel-Gérard, est épouse de **POUPIER** Jacques, marchand de bois.

-----BENEES de **Châtel-Gérard**, le 03/11/1774, acte de mariage, relevé à 21-Saint-Broing-les-Moines : **BENEES** Jean, fils de Bernard, sabotier, et de **PONEL** Légère, avec **SARDIN** Etienne, fille d'Antoine et de **COUTERAY** Nicolle.

-----BERGER de **Châtel-Gérard**, le 08/11/1745, acte de mariage, relevé à 21-Bard-lès-Epoisses : **BERGER** Claude, fils de feu Charles et de **GARNIER** Marie, avec **MARCHANT** Marie Anne.

----- de **Châtel-Gérard**, le 27/08/1825, acte de naissance, relevé à 21-Corsaint : **BEURDELEY** Pierre, fils de Pierre, laboureur, 39 ans, et de **PHILIPOT** Marguerite, mariés le

18/11/1817. Témoin **PHILIPOT** Pierre, 45 ans, de Châtel-Gérard.

-----BOSSON de **Châtel-Gérard**, le 06/06/1791, acte de mariage, relevé à 21-Corsaint : **BOSSON** Edme, fils de feu Claude et de **COLLIN** Catherine, avec **CORNOTTE** Edmée.

-----MOUCHOT de **Châtel-Gérard**, le 11/02/1807, acte de mariage, relevé à 21-Corsaint : **GIRARD** Pierre avec **MOUCHOT** Marie, née le 29/03/1777, fille d'Edme et de **BERTRAND** Marie.

-----BOUCHEROT de **Châtel-Gérard**, le 17/05/1807, acte de baptême, relevé à 21-Corsaint : **GUIOT** Claude / **BOUCHEROT** Marie, domestique à Pisy, fille de feu Joseph et de **COT...** Catherine.

-----LEMAIRE de **Châtel-Gérard**, le 06/05/1810, acte de mariage, relevé à 21-Corsaint : **PHILIPOT** Pierre avec **LEMAIRE** Marguerite, fille de Pierre et de **PHILIPPOT** Marie.

-----POUPIER de **Châtel-Gérard**, le 02/05/1808, acte de mariage, relevé à 21-Corsaint : **POUPIER** Pierre, né le 04/03/1786, fils d'Etienne et de **IZAMBERT** Brigitte, avec **DOROTTE** Brigide.

-----THEUREAU de **Châtel-Gérard**, le 23/11/1808, acte de mariage, relevé à 21-Corsaint : **VIENNOT** Pierre avec **THEUREAU** Brigitte, née le 20/11/1776, fille de feu Pierre et de **CHULIOT** Jeanne.

-----TAUPINOT, de **Chevannes**, le 28/06/1689, acte de naissance, relevé à 21-Époisses : **DUREY** Edmée. Le parrain, **TAUPINOT** Edme, est fils de Pierre, de Chevannes.

-----PHILIPOT de **Chevannes**, le 14/11/1843, acte de mariage, relevé à 21-Corsaint : **PHILIPOT** Jean Etienne, né le 17/05/1814, fils de Jean Louis et de **BREUILLARD** Rose Emilie, avec **DROUHIN** Anne.

----- de **Cisery-les-Grands-Ormes**, le 14/11/1837, acte de décès, relevé à 21-Corsaint : **LEBORNE** Françoise, 71 ans, née le 17/10/1766, fille de feu Lazare, de Cisery, et de feu **CADOUAX** Françoise, veuve de **DOROTTE** François.

-----COURTAT de **Cormarin**, le 20/01/1801, acte de mariage, relevé à 21-Corsaint : **COURTAT** François, né le 24/09/1767, fils de feu Pierre et de Marguerite **GASCARD**, avec **MOUCHOT** Claudine Jeanne.

-----BORNAT de **Cormarin & Vignes**, le 27/01/1784, acte de mariage, relevé à 21-Corsaint : **RAVAULT** Edme avec **BORNAT** Barbe, fille de feu Jean et de **MAITREJEAN** Anne.

-----CORMAILLE de **Courterolles**, le 24/05/1803, acte de mariage, relevé à 21-Corsaint : **CORMAILLE** Jacques, né le 13/08/1772, fils de feu Jean Baptiste et de feu **GUIGOT** Brigide, avec **PEULOT** Anne.

-----FLAMAN de **Cry**, le 27/11/1724, acte de mariage, relevé à 21-Époisses : **FLAMAN** Jean avec **PATRIAT** Pierrette.

-----GUILLAUME de **Cry**, le 23/11/1767, acte de mariage, relevé à 21-Saint-Germain-lès-Senailly : **GUILLAUME** François, fils de Jean et de **CHEVALIER** Marie, avec **MARGUERON** Marie.

----- de **Cry**, le 06/11/1826, acte de naissance, relevé à 21-Dompierre-en-Morvan : **VIART** Artus Etienne Henri, fils d'Artus Pierre Antoine Germain, maire de Cry, témoin Artus Alexandre de **CHALROSSON**, de Cry, 62 ans, grand-père.

-----CHEVALIER de **Cry**, le 07/01/1827, bans de mariage, relevé à 21-Corsaint : **VIROT** Pierre avec **CHEVALIER** Marie Reine, fille de Jean Baptiste et **TAVAILLOT** Jeanne.

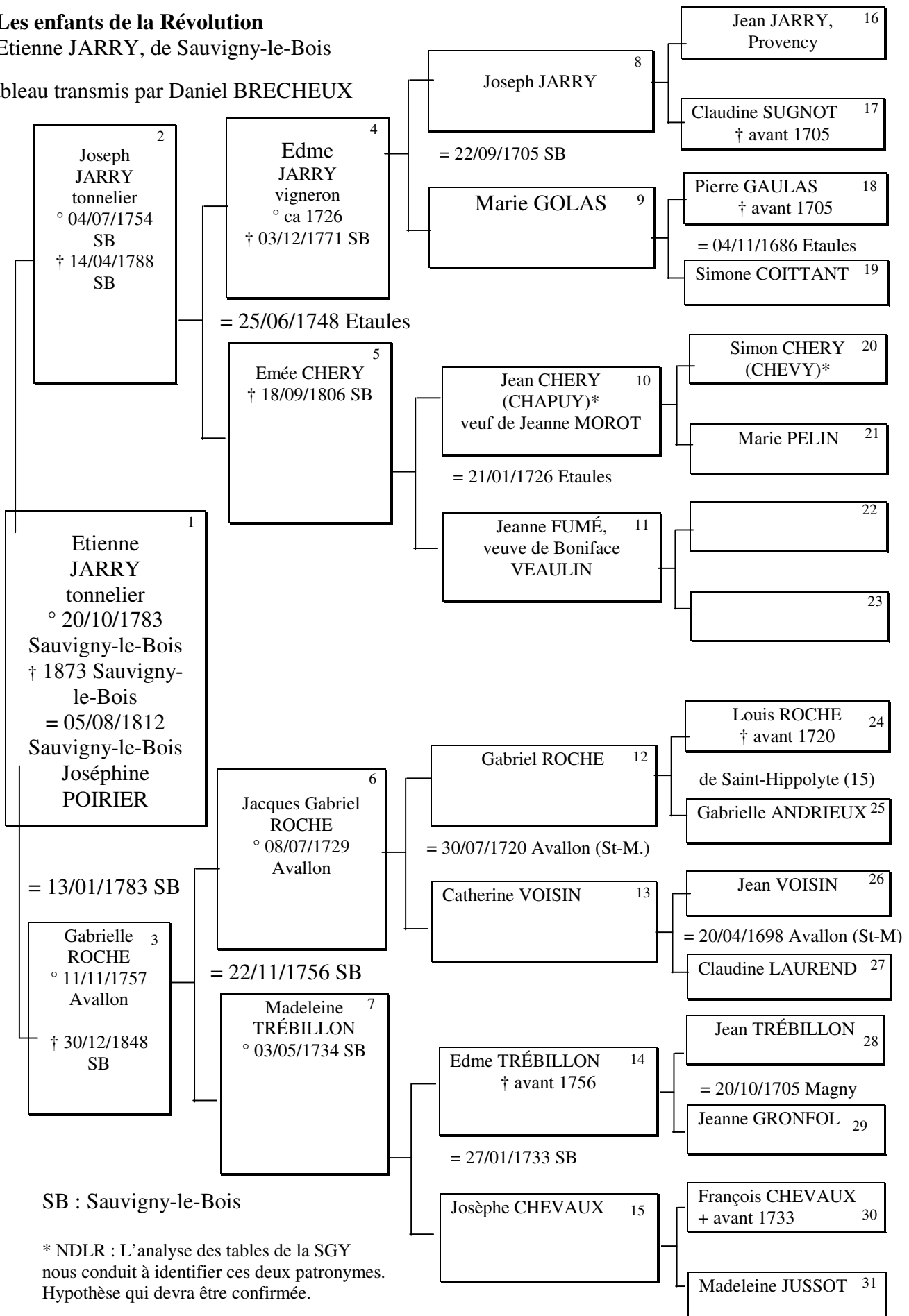
- de **Cussy**, le 24/10/1830, acte de décès, relevé à 21-Plat-Pays Saulieu : BAROIN Etienne, célibataire, 40 ans, fille de feu François.
- de **Cussy-en-Morvan**, le 15/11/1757, acte de décès, relevé à 21-Saulieu : ROUSSELET François, manouvrier demeurant à La Forge, décédé à Saint-Saturnin. Témoins Dominique et Jean ROUSSELET frères, de Laforge, Léonard ROUSSELET, son cousin, d'Etrée, hameau de Cussy.
- de **Cussy-les-Forges**, le 05/02/1808, acte de décès, relevé à 21-Corsaint : GRASSOT Geneviève, née le 06/01/1745 à Pont de Cussy-les-Forges, épouse de GUENIFFEY Maurice, 63 ans, propriétaire à Corsaint (21).
- JUBIN de **Cussy-les-Forges**, le 26/07/1755, acte de naissance, relevé à 21-Époisses : JUBIN Marie Jeanne. Parrain JUBIN Etienne, de Cussy-les-Forges, oncle.
- de **Cussy-les-Forges**, le 13/01/1774, acte de décès, relevé à 21-Vitteaux : DROUIN Jean, décès à 8 jours, fils de Jacques, postillon, et de CERDY Louise.
- ROBERT de **Cusy**, le 13/11/1805, acte de mariage, relevé à 21-Jeux-lès-Bard : ROBERT François, né le 20/06/1753, mariage le 21 brumaire XIV, veuf d'LOUDIN Anne, avec BOURGEOIS Claudine.
- de **Dannemoine**, le 01/01/1830, acte de naissance, relevé à 21-Clamerey : LARIGAUDIÈRE Alfred, fils de Cyprien, appareilleur au canal de Bourgogne, marié le 09/01/1827 à Dannemoine, et de GRELAT Jeanne.
- LEFAIVRE d'**Etivey**, le 06/03/1798, acte de mariage, relevé à 21-Corsaint : LEFAIVRE François Henri, fils de feu Henry et de feu AUDIGEY Françoise, avec THEUREAU Françoise.
- de **Falois (?)**, le 04/04/1810, acte de naissance, relevé à 21-Clamerey : BOURGOGNE Marie Anne, fille de René, propriétaire, 28 ans, marié le 26/02/1805 à Falois (Yonne), et de LEBEAU Marie Françoise.
- de **Foissy**, le 16/12/1765, acte de décès, relevé à 21-Villiers-le-Duc : BOUSSIERE Claude, 29 ans, (frère Claude), résidant à Saint-Père-sous-Vézelay, prêtre vicaire, fils d'Edme et de BILLARDON Hélène, de Foissy.
- JOJOT de **Fontenay**, le 10/06/1845, acte de mariage, relevé à 21-Saint-Didier : JOJOT François, fils de Jean et de POINSARD Edmée, avec COLAS Antoinette.
- de **Fulvy**, le 16/07/1806, acte de naissance, relevé à 21-Clamerey : BOURGOGNE Angélique Reine, fille de René, 27 ans, propriétaire, et de LEBEAU Marie Françoise, mariés le 18 pluviôse XIII à Fillevy (sic).
- BEAU de **Fulvy**, le 01/11/1848, acte de décès, relevé à 21-Clamerey : BOURGOGNE René. BEAU Marie Françoise, 63 ans, née à Fulvy le 18/12/1785, propriétaire.
- GOBLEY de **Fulvy**, le 10/01/1848, acte de mariage, relevé à 21-Juillenay : MAUGEY François avec GOBLEY Thérèse Augustine, née le 03/11/1826, fille de Charles et de Marianne GOULLIER.
- de **Genay (Junay) près Tonnerre**, le 13/02/1617, acte de naissance, relevé à 21-Époisses : PARIS Nicolas, fils de Claude.
- de **Gigny**, le 07/02/1777, acte de décès, relevé à 21-Vanvey : COUTURIER Pierre, 50 ans environ, marchand. Témoin MILLOT Charles Gilbert, son beau-frère, marchand à Gigny.
- MILLOT de **Gigny**, le 09/02/1751, acte de mariage, relevé à 21-Vanvey : MILLOT Charles Gilbert, marchand, 24 ans, fils de Denis et de BOILLEAU Geneviève, avec COUTURIER Claudine.
- GRELOT de **Gland**, le 30/05/1786, acte de mariage, relevé à 21-Bard-lès-Epoisses : GRELOT Etienne, fils de Nicolas, cloutier, et de VEUDRIER libaire, avec COUHIN Françoise. Témoin MOUCHOT Jean, manouvrier, de Sauvigny-le-Beuréal.
- GAUTHIER Pierre de **Guillon**, le 29/04/1741, acte de naissance, relevé à 21-Époisses : MONIN René, marchand, parrain.
- de **Guillon**, le 25/02/1748, acte de naissance, relevé à 21-Époisses : REMOND Reine. FAUTIER Jacques et SOISSON Reine, parrain et marraine, sont de Guillon.
- de **Guillon**, le 25/09/1722, acte de décès, relevé à 21-Semur-en-Auxois : PIGNOT Edmée, 22-23 ans, fille de Bénigne, drapier, et de MENASSIER Agathe.
- de **Guillon**, le 17/10/1775, acte de décès, relevé à 21-Époisses : PETIT Jeanne veuve de BOUVROT Jacques. Témoin COTILLON Jean Vincent et PETIT Nicolas, ses neveux, de Guillon.
- LIGERET de **Guillon**, le 17/11/1782, acte de naissance, relevé à 21-Époisses : DORNEAU Françoise Marguerite. LIGERET Marguerite, épouse de RAIMOND Hilaire, conseiller du Roi, est marraine.
- GAUDENAIRE Marie Jeanne de **Guillon**, le 07/12/1783, acte de naissance, relevé à 21-Époisses : GAUDENAIRE Marie Jeanne. GAUDENAIRE Marie Jeanne, épouse de CHATRAINE Pierre, vigneron, est marraine.
- PETUREAU de **Guillon**, le 18/03/1834, acte de naissance, relevé à 21-Dompierre-en-Morvan : PETUREAU Marie Antoinette. Témoin, PETUREAU Jean Edme Antoine, 24 ans, maçon, oncle
- de **Guillon**, le 20/10/1710, acte de décès, relevé à 21-Époisses : DIGUET Jeanne, 30 ans, fille de .....+ manouvrier
- de **Guillon**, le 21/08/1796, acte de naissance, relevé à 21-Corsaint : GUENIFFEY Anne, fille de Claude, cultivateur, et de DROUHIN Marie. Témoin GUENIFFEY Philippe, maréchal, de Guillon.
- PERNOT de **Guillon**, le 12/02/1687, acte de naissance, relevé à 21-Époisses : LOMBARD Françoise. La marraine est l'épouse de CORSAIN André, cordonnier.
- de **Guillon**, le 07/01/1790, acte de décès, relevé à 21-Corsaint : CUREY Anne, 54 ans épouse de Jean BEURDELEY, vigneron. Témoin CUREY Pierre, couvreur de tuile à Guillon.
- de **Guillon**, le 26/08/1672, acte de décès, relevé à 21-Époisses : TASSIN Françoise, fille de Pierre, tissier en toile.
- de **Guillon**, le 11/11/1787, acte de décès, relevé à 21-Corsaint : CAMUSAT Jeanne, vigneronne, 76 ans. Témoins BOCQUIN JJeanne, sa fille, épouse de BARBIER Jean Baptiste, huillier à Guillon.
- BERT Hélie de **Guillon**, le 26/08/1686, acte de décès, relevé à 21-Époisses : BERT Edmée. BERT Hélie, chapelain à Guillon, est témoin.
- de **Guillon**, le 02/01/1774, acte de décès, relevé à 21-Époisses : BOILLLOT Edme Joseph. DROHIN Edme Joseph, chirurgien, de Guillon est parrain.

(Suite dans le numéro 109)

**Les enfants de la Révolution**

Etienne JARRY, de Sauvigny-le-Bois

Tableau transmis par Daniel BRECHEUX



SB : Sauvigny-le-Bois

\* NDLR : L'analyse des tables de la SGY nous conduit à identifier ces deux patronymes. Hypothèse qui devra être confirmée.

### Parentés inter-départementales Seine-et-Marne, Yonne, Loiret,

par Jean Cousin

Je travaille actuellement à la transcription des actes notariés de Maître JUBIN<sup>(1)</sup>, notaire de 1741 à 1778, successivement à Jouy (89), Villebéon (77), Villecerf (77), Villemaréchal (77) (lacunes), Flagy et Thoury-Férottes (77), et de nouveau Villecerf (77).

Voici un acte notarié qui devrait intéresser certains d'entre vous, même s'il n'est pas très ancien, par le fait qu'il regroupe une fratrie et leurs descendance, sur trois départements, et même plus loin.

#### AD77 - 1051 E 29 - Me JUBIN - Villecerf - 1776 :

5 juin 1776 : Transaction portant partage de biens meubles entre :

- Nicolas NAUDIN, laboureur, fils de Antoine, laboureur à Poligny (77).
- Pierre NAUDIN, l'aîné, laboureur aux Bernardins, paroisse de Chaintreaux (77).
- Pierre NAUDIN, le jeune, laboureur aux Bernardins, paroisse de Remauville (77).
- Georges NAUDIN, laboureur à la Tutellerie, paroisse de Domats (89).
- Jean NAUDIN, laboureur au Château de Foucherolles (45).
- Etienne NAUDIN, demeurant aux Guillemard, paroisse de Saint-Hilaire-lès-Andréisis (45), près de Courtenay.

Les dits Pierre, l'aîné, Pierre, le jeune, Georges, Jean, et Etienne NAUDIN, enfants et héritiers de feu Joseph, laboureur à Foucherolles (45).

- Georges SUARD, manouvrier au Grand Ceriseau, paroisse de Souppes (77).
- François SUARD, manouvrier au Grand Ceriseau.
- Marie Anne SUARD, épouse de Louis PELLETIER, manouvrier à Chaudron, paroisse de Chevannes (45).

Les dits Georges, François, et Marie Anne SUARD, enfants et héritiers de feu Marie NAUDIN, épouse de Georges SUARD, laboureur au Grand Ceriseau.

- Anne FROT, épouse de Marin LECOT, laboureur à Poligny (77).
- Simon FROT, laboureur à Chignard, paroisse du Boulay (aujourd'hui rattachée à Souppes-sur-Loing).
- Nicolas FROT, laboureur à Chignard.

Les dits Anne, Simon, et Nicolas FROT, enfants et héritiers de feu Simon, et de feu Anne NAUDIN.

- Marie PRÉVOST, épouse de Jacques CHANDIVERT, laboureur aux Thibault, paroisse de Chevry-sous-le-Bignon (45).

- Jacques PRÉVOST, tailleur d'habits à Rouen (76).

Les dits Marie et Jacques PRÉVOST, enfants et héritiers de feu Toussaint et de feu Louise NAUDIN.

Les dits Nicolas, feu Joseph, feu Marie, feu Anne, et feu Louise NAUDIN, héritiers, chacun pour 1/5, de feu Françoise NAUDIN, leur sœur, décédée le 29 mai à Dormelles (77), épouse de Pierre BENOIST, bourrelier à Dormelles (77).

<sup>(1)</sup> Monsieur Jean Cousin, nous a fait parvenir une sélection de plus de 10 pages d'actes concernant l'Yonne que nous publierons ultérieurement. Le relevé complet, de 120 pages, est disponible auprès du CGHSM ou consultable aux AD de Seine-et-Marne.

### La mort de Michel François Le Tellier de Louvois, narrée par le curé de Pacy-sur-Armançon

Relevé d'Edith Gaucher

Le 12<sup>e</sup> jour du mois de mai 1721, est décédé Michel François LE TELLIER de LOUVOIS, chevalier marquis de Courtanvaux et de Villetière, baron de Montmirail, comte de la Ferté-Gaucher, seigneur de Baugy, comte de Tonnerre, marquis de Cruzy-le-Châtel, baron de Pacy et autres lieux, conseiller du Roi en ses conseils, capitaine-colonel des Cent Suisses ordinaires de la garde du corps de sa Majesté, fils aîné et légataire universel pour un sixième, de défunte haute et puissante dame Madame de SOUVRE, marquise de Louvois et Courtanvaux, veuve de haut et puissant seigneur François Michel LE TELLIER, chevalier marquis de LOUVOIS, comte de Tonnerre et autres lieux, conseiller du Roi en tous ses conseils, ministre et secrétaire d'Etat et des commandements de sa Majesté, Commandeur Chancelier de ses ordres, grand Maître et surintendant général des Postes

et relais de France ; lequel est décédé à Ancy-le-Franc dans son château venant en prendre possession. N'a été malade que deux fois 24 heures, fut saisi d'une apoplexie qui lui fit perdre toute connaissance en un instant le samedi à quatre heures du soir, et mourut le lundi à trois heures et quart du matin. Ses entrailles furent enterrées à Ancy-le-Franc et, étant ouvert, on trouva son cerveau embarrassé de sang caillé. Il a été conduit à Paris pour être enterré auprès de ses illustres père et mère, il été /mot déchiré/ au grand regret de tous ses vassaux. Il commençait déjà depuis le peu de temps que nous avons eu l'honneur de le posséder de mettre un grand ordre à toutes choses pour les soulager et les mettre au repos. J'ai fait ceci pour se souvenir de cet illustre mort.

*Requiescat in pace.*

**Cahiers généalogiques de l'Yonne**  
**Tome XIV**

Le tome XIV des *Cahiers généalogiques de l'Yonne*, 21 x 29 cm, 160 pages, 23 € est disponible au secrétariat de la S.G.Y. 27/4 place Corot 89000 – Auxerre

Sommaire :

- La Famille de la dernière duchesse de Fitz-James, les Gandouard**, par F. de Berthier de Grandry .... p. 5  
L'étude porte sur la famille Gandouard, installée dans la région de Châtel-Censoir dès le début du XVII<sup>e</sup> siècle et reconstitue sa descendance jusqu'au XX<sup>e</sup> siècle. Six tableaux généalogiques regroupant plus d'une centaine d'individus.
- La Saga Lavolée, des bois de Mézilles au service de la Nation**, par R. Péliissier ..... p.31  
Les descendants du couple Noël Lavolée – Etienne Boileau ont peu à peu acquis une influence importante dans l'économie de la région Mézilles, Toucy, Pourrain. Lorsque Louis Jean Hubert devint notaire de Cambacérès ; on les retrouve à divers postes d'importance régionale et nationale.
- Les Guichard**, par M. Pautet ..... p. 71  
Sans doute venus de Thiérache dans la première moitié du XVII<sup>e</sup> siècle, les Guichard ont fait souche à Quarré-les-Tombes. On suit l'évolution de la famille jusqu'au début du XX<sup>e</sup> siècle.
- Catherine Maunoir**, par C. Jolly ..... p. 81  
Une étude des liens entre les familles **du Broc** et **Maunoir**, implantées en Nivernais au XV<sup>e</sup> siècle, avant de faire souche dans l'Auxerrois.
- Suspects, émigrés et condamnés de l'Yonne**, par F. de Berthier de Grandry et M. Rabourdin ..... p. 89  
Plus de 230 notices de suspects, 150 notices d'immigrés, 60 notices de condamnés, accompagnées d'un index mettant en évidence la diversité des personnes rencontrées, classées en religieux, militaires, nobles, hommes de loi et administrateurs, ouvriers, artisans et commerçants, divers.
- Une Rente perpétuelle** à Chemilly, par J. Bougault ..... p.133  
Sept fois citée depuis sa création en 1556 jusqu'à sa dernière reconnaissance en 1784, le contrat de rente passé entre Matélie Lemoine, veuve de Laurent Barrault, et Pierre Synot apporte de nombreux éléments généalogiques. Une étude transposable à de nombreuses exploitations agricoles de toutes régions.
- Marie Montenat et sa postérité**, par P. Le Clercq ..... p.149  
Le protestantisme a eu une importance fondamentale au XVII<sup>e</sup> siècle. L'étude des protestants de l'Yonne mérite d'être approfondie. Cet article concernant les familles Montenat, Monsanglat et Petion, installées essentiellement à Vault-de-Lugny et Valloux, apporte des éléments intéressants pour nourrir l'étude de ce mouvement.

**Relevé à Vignes (89)**

par madame Sonia Dupont

AD89 - 4 E 449/4

Cette année 1714, la mortalité des bestiaux, principalement des bœufs et vaches, a été si grande qu'il n'en est resté aucun dans des pays, dans le Morvan, et même ici dans le voisinage ; il y a péri plus de la moitié à Guillon, à Courterolles, à Ragny, à Trévilly, à Montréal. Heureusement, nous en avons été préservés ici à Vignes et le voisinage. On a fait bénir le bétail qu'on a assemblé au milieu de la campagne ; on a fait partout des processions, principalement à Saint-Renobert, à Charigny près de Semur pour ce sujet. Nous y fûmes avec la procession de Toutry le 5 août et nous y retournâmes le lendemain ; on nous comptait pour la 55<sup>e</sup> procession et cela continua jusqu'à la Toussaint. On a

nombré 105 processions qui ont été faites pour demander à Dieu de faire cesser cette peste qui était sur le bétail et cela a cessé, de sorte que cette année 1715, on en a fort peu parlé. L'année dernière, il était défendu de mettre des bestiaux au foin, ni même de charrier avec des bœufs, mais, ordre par arrêt du Parlement, les bestiaux n'approcheraient pas le finage des autres villages. Il y a été même, pour ce sujet, un mandement de Monseigneur l'archevêque de Langres pour faire des prières par tout le diocèse, une semaine avec exposition et bénédiction du Saint-sacrement dans les villes et dans les villages.

Signe DROUHIN, prêtre

En couverture : **Sceaux** : église paroissiale de Saint-Maurice ; chœur de style ogival du XIII<sup>e</sup> siècle avec voûte en pierre ; longueur, 21,80 m ; largeur de la nef 6,10 m ; hauteur de la voûte 6,10 m. A droite entre le chœur et la nef, chapelle bâtie par Jean MYNARD et Catherine NOIRAUD sa femme, en 1631. Dans la nef, tombe de Jacob GOREAU, mort en 1515.



### REUNION AUBE / YONNE

La réunion Aube/Yonne aura lieu le samedi 22 avril 2006. Elle commencera à 10 h avec la visite de l'abbaye de Vauluisant à 89190 Courgenay.

Après un repas pris à l'Auberge *Le Rabelais* à Malay-le-Petit, l'après-midi se poursuivra avec des ateliers généalogiques dans ce même lieu jusqu'à 17 h 30.

Cette journée vous est proposée au prix de 30 € par personne.

Si vous souhaitez y participer, merci d'adresser votre règlement par chèque au nom de la **SGY** expédié à l'adresse suivante: **Mme Sylvie LAJON, 8 route de Noé 89100 Malay-le-Petit** avant le **8 avril 2006**.

NB : Suite à une réunion entre M. Mondan président du cercle généalogique de l'Aube, M. Timon et Mme Lajon en octobre dernier, Monsieur Mondan nous informe de la mise à disposition des tables filiatives de l'Aube lors de nos rencontres.

### Tables cantonales de mariages

Commandes à adresser à S.G.Y. 27/4 place Corot, 89000 – AUXERRE

#### Nouveautés : Auxerre (intra-muros) (89-03) :

Table des mariages d'Auxerre. Trois volumes regroupant 14 826 actes des douze anciennes paroisses d'Auxerre. Tome 1, 392 pages, classement filiatif par les hommes (A-G) ; Tome 2, 390 pages, classement filiatif par les hommes (H-Z) , Tome 3, 266 pages, classement non-filiatif par les femmes, statistique des lieux cités.

**Tomes 1 et 2, 40 € chaque volume ; tome 3, 30 €. Les 3 tomes ensemble 90 €.**

**Canton de Guillon (89-18) :** Un volume de 422 pages regroupant 5 651 actes de mariages de l'Ancien Régime concernant les seize paroisses de Bierry-les-Belles-Fontaines, Cisery, Cussy-les-Forges, Guillon, Marmeaux, Montréal, Pisy, Saint-André-en-Terre-Plaine, Sainte-Magnance, Santigny, (Sauvigny-le-Beuréal), Savigny-en-Terre-Plaine, Sceaux, Thizy, Trévilly, Vassy, Vignes **45 €**

**Canton de l'Isle-sur-Serein (89-18) :** Un volume de 362 pages regroupant 4 755 actes de mariages de l'Ancien Régime concernant les quatorze paroisses d'Angely, Annoux, Athie, Blacy, Civry, Coutarnoux, Dissangis, l'Isle-sur-Serein, Joux-la-Ville, Massangis, Précy-le-Sec, Provency, Sainte-Colombe-près-l'Isle, Talcy **40 €**

**Canton de Saint-Fargeau (89-24) :** Deux volumes de 314 et 304 pages regroupant 8 406 actes concernant les six paroisses de Lavau, Mézilles, Ronchères, Saint-Fargeau, Saint-Martin-des-Champs, Sepfonds.

**30 € chaque volume.**

#### Auxerre (Index des contrats de mariage 1580-1800) :

480 pages, regroupant 25 169 contrats de mariage. Les contrats cités proviennent de deux sources :

- les contrats de mariages proprement dits qui forment la plus grande partie du corpus
- les citations d'un contrat de mariage, cités le plus souvent lors de l'inventaire des papiers d'un défunt.

Cet index, préparatoire au relevé classé par ordre alphabétique des contractants que nous publierons ultérieurement, n'est pas filiatif. Il regroupe, étude par étude, les index publiés depuis 1996 de façon fractionnée décennie par décennie.

**Un volume 50 €**

### NOTEZ BIEN

#### Carte d'adhésion 2006

Est jointe à ce dernier numéro de l'année 2005 une attestation des sommes déductibles des impôts (dons aux œuvres) que vous nous avez versées en 2005 et votre carte pour 2006. Nous vous la proposons sans attendre votre ré-adhésion que vous pourrez nous faire parvenir en remplissant le bulletin annexé à la présentation 2006. **Cette carte n'est donc pas un justificatif du paiement de la cotisation 2006.**

#### Tableaux généalogiques de l'Encyclopédie Généalogique de l'Yonne.

Vous trouverez joints à ce bulletin seize tableaux généalogiques concernant les familles :

Billy, Clouet, Coquille, Espaulard, Girard, Guenin, Hobelin, Huot, de Villeneuve-l'Archêque (2), Huot, de Barrault, Maget, Meunier, d'Escamps (3), Pelletier (2).

L'index récapitulatif des tableaux publiés par la S.G.Y. depuis son origine a été publié avec la livraison des fiches de l'année 2000.

**Nos adhérents publient :** Guy Vasseur s'est attaché à écrire l'histoire de Talcy dans *Au Pays de l'eau et de la pierre*, 16 €. Renseignements et vente au Tabac presse de Talcy 03.86.32.10.40.

# Rubriques :

◆ Cahier généalogique XIV .....	95
◆ Des P'tiots bien cachés (A. Fournérat).....	83
◆ Éditorial .....	81
◆ Icaunais de Côte d'Or (communiqué par le GERCO-1 <sup>ère</sup> partie).....	86-92
◆ Les Enfants de la Révolution (JARRY) .....	93
◆ Madeleine Vionnet (Sophie Dalloz-Ramaux) .....	82
◆ Mort de Louvois .....	14
◆ Nouveautés .....	96
◆ Quartiers de JARRY.....	84
◆ Relevé à Guillon.....	81
◆ Relevé à Vignes.....	95
◆ Une famille d'orfèvres, les DUVET (G. Duvoy) .....	84-85