

Généa-89 (Yonne)

ISSN 0184-1998

N° 118 avril mai juin 2008 – 8 €

Dans ce numéro

Famille Pissis

Soldats icaunais



Photo : Église d'Arthonnay
Cliché R. T.

Revue
DE LA SOCIÉTÉ
GÉNÉALOGIQUE.
DE L'YONNE

Supplément de la revue bourguignonne
« Nos Ancêtres et Nous »

Moissonner des ancêtres !... et après ?

Grâce au travail des militants dans leurs Associations, il est maintenant facile pour le novice en généalogie d'obtenir très vite des résultats en quantité. Pour l'organisation des données, les logiciels permettent de constituer des arbres tous plus flashants les uns que les autres. Une fois la récolte engrangée, que faire lorsqu'on arrive au bout des branches ? Nous voyons arriver de plus en plus souvent des courriels (une lettre, c'est beaucoup trop lent) comminatoires de personnes qui, sans même être adhérentes, nous enjoignent de calmer sur l'heure leur impatience et de compléter ce qu'elles n'ont su trouver.

Au-delà de l'anecdote, se pose la question : « Comment progresser quand le surf sur la toile ne conduit plus qu'à ressasser les mêmes données ? ». Nous pouvons proposer trois pistes qui nous balisent autant de chantiers :

- la monographie familiale : nous avons publié dans les quinze livraisons déjà disponibles des *Cahiers Généalogiques de l'Yonne* de nombreux exemples, souvent très fouillés de telles monographies. Nous notons avec regret que la progression du nombre de généalogistes n'est pas corrélée avec une progression comparable des auteurs qui nous proposent leurs travaux en matière de monographies familiales.

- la reconstitution de l'univers paroissial d'une époque : quels étaient les voisins, les amis, les débiteurs, les alliés de mon ancêtre (qui s'est marié en ... 1737) dans telle ou telle paroisse de l'Yonne ? Les relevés complets dont nous avons commencé à entreprendre la publication pourraient y aider. Ils peuvent aussi aider à situer les individus cités dans les actes notariés que chacun peut consulter dans les dépôts d'Archives.

- l'exploration des bribes généalogiques au-delà du 18^e siècle : rares sont ceux qui, ne s'arrêtant pas à la première lacune des actes paroissiaux, osent interroger les textes qui subsistent du 15^e, 14^e, ou, pourquoi pas, du 13^e siècle. Il est vrai qu'il faut de l'ambition, ou de l'inconscience, pour scruter ces zones reculées en espérant en faire surgir des généalogies pertinentes. C'est toute une formation à entreprendre. S'y lancer seul est sans doute désespérant et voué à un échec relatif ; ensemble, il est sans doute possible d'espérer de meilleurs résultats. Pour ceux que le challenge tente, nous réfléchissons à la publication d'« archéo » généalogies. En attendant de pouvoir en parler plus explicitement à partir d'éléments tangibles, nous invitons les plus impatientes de nos lecteurs à revisiter le foncier de Sens¹ ou le censier d'Auxerre²... voire le censier des Célestins de Villeneuve-le-Roi³ ou le terrier de Noyers⁴. Pour notre part, nous nous efforcerons de limiter l'attente et de ne pas décevoir les espoirs de chacun.

¹ E. Meunier, *Collection de documents relatifs au foncier de Sens, années 1523 à 1541*, Société archéologique de Sens et S.G.Y., 2005, 122 pages, 20 euros.

² E. Vandenbossche, *Le Censier des grandes charités d'Auxerre, 14^e siècle*, CGY XIII, 2002, p. 63-127, 160 pages, 23 euros.

³ C. Maillard, *Le Premier censier de Villeneuve-sur-Yonne, 1460*, Bulletins de la S.G.Y. n°2, 3, 9.

⁴ [A. Noël] *Le Terrier des seigneuries de Noyers, Grimault et Cours-lès-Noyers, 1522*, Bulletin de la S.G.Y n°8.

Société Généalogique de l'Yonne

27/4 place Corot

89000 – AUXERRE

(03.86.46.90.60 (répondeur et fax)

<http://www.sgyonne.org>

Publicité



Eric BOURGOIN

Généalogiste

11, rue de la Mairie
89500 LES BORDES

Tél. & Fax : 03.86.96.01.29
e.bourgoin.genealogiste@wanadoo.fr
<http://www.bourgoin-genealogie.net>

**Recherches généalogiques
et historiques
Transcription de textes anciens**

Documentation, tarifs
et devis gratuits sur demande

Siret 403 760 226 00031

Vos représentants : Président : Robert Timon – Vice-présidents : Pierre Le Clercq (tables de mariages), Corinne Knockaert (relations avec les cercles limitrophes), Jacqueline Hahne (relations avec l'UGB),

Secrétaire général : Jean-Michel Bellanger. Secrétaire générale adjointe : Dominique Baillot.

Trésorier : Jean-Robert Blot (antenne *tonnerroise*), Françoise Botte (adjointe)

Conseillers : Ginette Bougault, Eric Frantz, Edith Gaucher, Claude Laforest, Sylvie Lajon (antenne *sénonaise*), Liliane Laroche, Jean Paoletta (antenne *Chemins de Saint-Edme*), Marc Pautet (antenne de *Quarré-les-Tombes*), Jean-Pierre Pélissier, Jacques Poussard (antenne *entre Yonne et Cure*), Roland Rouaud, Guy Vasseur (antenne *avallonnaise*), Roger Vico.

Migrants du 19^{ème} siècle à Lézennes : famille PISSIS

par Françoise Botte

Lorsque le département n'est pas spécifié, il s'agit du département de l'Yonne.

Jean PISSIS, scieur de long bois, est venu à Lézennes avant les travaux importants qui sont effectués au 19^{ème} siècle dans cette commune. Mais il appartient à une profession dont les membres ont également l'habitude de se déplacer au gré des embauches. En épousant une fille de fermier, il abandonnera son métier et se sédentariserà.

I Robert PISSIS, marié avec Marie DUGNIAT. Ils demeurent Brousse¹ dans le Puy de Dôme. Leur descendance suit sous le chiffre II.

II Jean PISSIS, né à Brousse² Boissier² (63) le 25 août 1763. Il épouse à Lézennes, le 20 brumaire an 7 (10 novembre 1798), Catherine ROY, née à la métairie d'Angy, commune de Lézennes, le 2 septembre 1761, fille de Charles et de Marie FAILLOT. Ce mariage a lieu en présence de Charles ROY, 68 ans, cultivateur, Louis BOULARD (BOULEY dans l'acte mais signe BOULARD)³, cultivateur, 39 ans, Jean PISSIS, scieur de long, 44 ans et Edme MONTAGNE, scieur de long, 23 ans. Il meurt à Lézennes, au hameau d'Angy, le 20 janvier 1840, à l'âge de 77 ans, et son épouse décède au même lieu le 26 novembre 1848. Il est scieur de long lorsqu'il se marie et il demeure alors Tanlay. Après son mariage, il deviendra laboureur. Leur descendance suit sous le chiffre III.

III Jean Charles PISSY, né à Lézennes le 17 brumaire an 10 (8 novembre 1801), déclaré le lendemain par son père, accompagné de Charles ROI, fils de Charles ROI, cultivateur, 38 ans, et de Marie COLLET, fille de René COLLET, propriétaire à Saint-Vinnemer, 21 ans. Elle seule signe cet acte. Le 26 février 1823, il épouse à Tonnerre, Geneviève Madeleine GOUBAULT, née dans cette même commune, ferme de Chéron, âgée alors de 26 ans, fille de Louis Paul et de Madeleine DROUIN. Témoignent à ce mariage : Jean DROUIN, 44 ans, propriétaire, demeurant à Poilly, Louis BOUCHERAT, propriétaire, 56

¹ Cette localité n'a pu être identifiée. Peut être La Brousse, hameau de Mons ; ou simplement la commune de Brousse. Il est à noter qu'un Guillaume DUGNAT, originaire de Brousse Montaigu (63) se marie à Villiers-les-Hauts le 22 novembre 1773. Ces deux familles sont peut être à rapprocher.

² Voir note précédente.

³ Il est l'époux Marie ROY, sœur de la mariée ; c'est donc le beau-frère de celle-ci.

ans, demeurant à Perrigny-sur-Serein, Louis GOUBAULT, laboureur, 25 ans, frère de l'épouse et Pierre GUYOT, plâtrier, 28 ans, ces deux derniers témoins demeurant à Tonnerre. Il meurt à Lézennes le 31 janvier 1877, alors que son épouse était décédée au même lieu le 6 août 1872. Ils habitent Angy, hameau de Lézennes, en 1871. Il est laboureur. Leur descendance suit sous le chiffre IV.

IV Charles Edmond PISSIS, né à Angy, commune de Lézennes, le 5 avril 1824, marié avec Aurélie ROY, native de Quenne, fille de Jean et Émelie JOUBY. Il décède à son domicile de la ferme de Chéron, commune de Tonnerre, le 17 avril 1871. Il était âgé de 47 ans. Ce sont ses cousins, Michel FALCONNIER, garde particulier, 64 ans, et Auguste VALTON, marchand de vin, 38 ans, tous deux demeurant à Tonnerre qui déclarent son décès. Quant à son épouse, elle mourra au même lieu qui lui le 12 juin 1889. Il exerce le métier de laboureur. Leur descendance suit sous le chiffre V.

V Marie Jeanne Valentine PISSIS, née à la ferme de Chéron à Tonnerre le 24 février 1854. Elle épouse à Sambourg, le 29 mai 1872, Auguste BEAU.

V Henri Charles Émile PISSIS, né à Tonnerre à la ferme de Chéron le 26 mars 1857. Il épouse à Commissey, le 25 novembre 1883, Joséphine Albertine (lors de la naissance de ses enfants) Félicie (dans l'acte notarié) BAILLET (BAILLEY). En 1893, ils demeurent à Lézennes, hameau d'Angy. Il est cultivateur. Leur descendance suit sous le chiffre VI.

VI Albert PISSIS, né à Lézennes (Angy) le 7 avril 1888, mort au même lieu le 7 octobre suivant.

VI Suzanne Henriette PISSIS, née à Lézinnes (Angy) le 21 janvier 1890. Elle contractera une union et mourra à Auxerre.

VI Madeleine Henriette PISSIS, née à Lézinnes (Angy) le 18 août 1901. Elle contractera une union et mourra à Commissey.

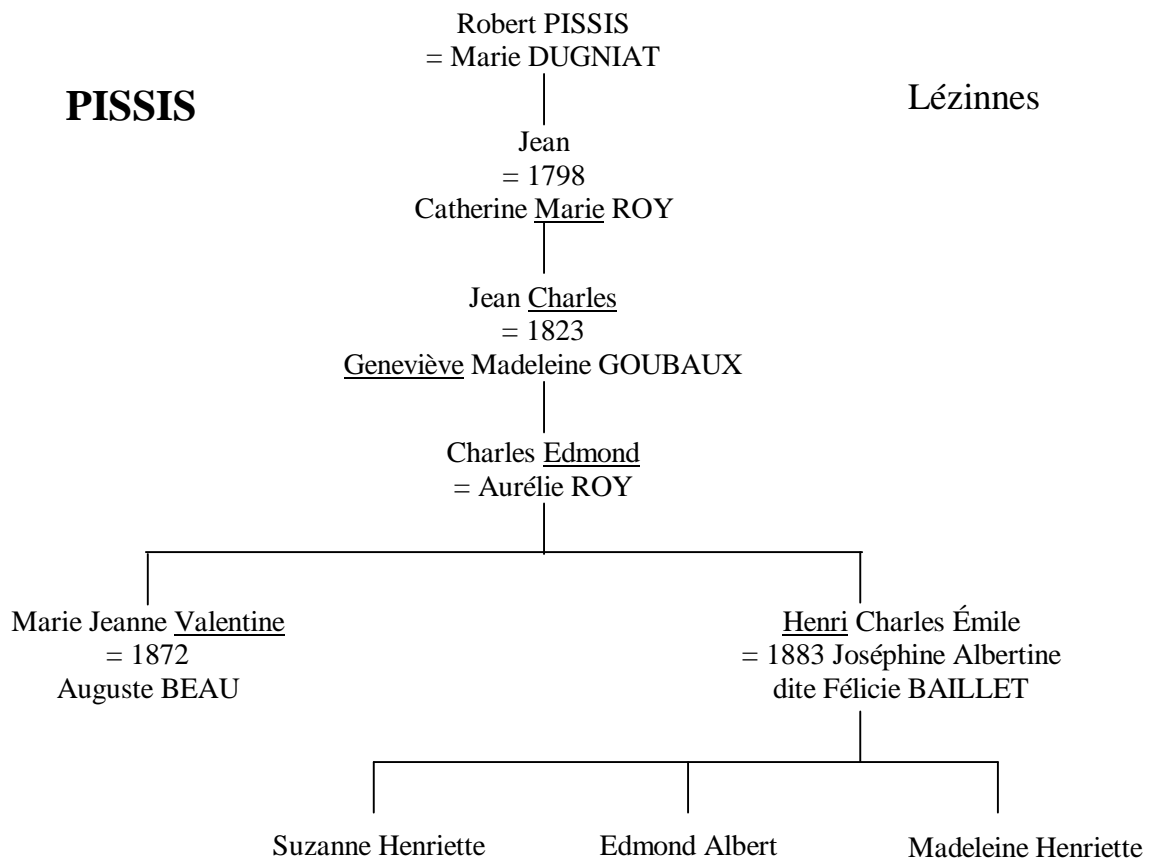
d c d c a

VI Edmond Albert PISSIS, né à Lézinnes (Angy) le 16 mars 1893. Il contractera une union et mourra à Tonnerre.

Jean PISSIS, scieur de long, âgé de 44 ans lorsqu'il témoigne au mariage de Jean PISSIS et de Catherine ROY qui a été célébré à Lézinnes le 20 brumaire an 7 (10 novembre 1798).

Sources :

- Registres d'état civil de Lézinnes, à la mairie de cette commune pour la partie postérieure à 1823, et aux archives départementales de l'Yonne pour la partie antérieure à 1823.
- Registres d'état civil de Tonnerre, à la mairie de cette commune.
- Adjudication requête des héritiers PISSIS à Madame BEAU du 5 mars 1893, étude de M^e CONSTANT, notaire à Tonnerre (archives privées).



En couverture : Restes de l'église paroissiale Saint-Valentin, d'**Arthonay**, ruinée depuis 1926.

Longueur du vaisseau 29 m, largeur des nefs 18 m, largeur au sanctuaire 6 m, hauteur de la voûte : 13,40 m. Au sud, beau portail à double baie, surbaissée, divisée par un trumeau portant stylobate et niche à dais.

Soldats originaires de l'Yonne

par monsieur Claude Soulier, 12 allée Charles Gounod - 95250 Beauchamp
http://perso.orange.fr/claude.soulier/shat_89/index.htm

(suite du numéro 117)

STRICHLER Henry Ernest, vitrier peintre, ° 04/08/1849 à l'hôpital de Rome, Italie. SHAT 91° Rgt 30/12/1838 **Chéroy**, fils de Joseph Emmanuel et de **ARDILLY** Aimable Hortense, incorporé le 12/07/1865 venant du 3° Rgt d'infanterie de marine. SHAT 1er Rgt d'infanterie de marine 43Yc 331

SUBRA Théodore, portefeuille, ° 29/08/1854, **Joigny**, fils de Philippe Théodore et de **GODARD** Anne, incorporé le 02/10/1875. SHAT 1^{er} Rgt de chasseurs 35Yc 653

THENARD Pierre, meunier, ° 31/12/1823 **Plessis-Saint-Jean**, fils de Pierre et de **BOURGEOIS** Marie Angélique, incorporé le 05/05/1848. SHAT 91° Rgt d'infanterie 34Yc 4019

THOMAS Germain Edme, tonnelier, ° 06/04/1823 **Auxerre**, fils de Germain et de **GALLON** Anne, incorporé le 05/05/1848. SHAT 91° Rgt d'infanterie 34Yc 4019

TISSIER Edme, manouvrier, ° 07/02/1847 **Merry-sur-Yonne**, fils d'Edme et de **MOREAU** Anne, incorporé le 18/10/1868. SHAT 1er Rgt d'infanterie de marine 43Yc 335

TORCHEBOEUF Bazile François dit Lilhane, vigneron, ° 01/01/1823 **Saint-Julien-du-Sault**, fils de Paul Barthélemy et de **BOURGOIN** Anne Marguerite, incorporé le 05/05/1848. SHAT 91° Rgt d'infanterie 34Yc 4019

TORCHEBOEUF Julien, carrier, ° 14/05/1823 **La Celle-Saint-Cyr**, fils de Julien et de **FRAPPIN** Madeleine, incorporé le 05/05/1848. SHAT 91° Rgt d'infanterie 34Yc 4019

TRIBOU Basile Cyrille, vigneron, ° 14/06/1823 **Villeneuve-sur-Yonne**, fils de Nicolas Jean Jacques et de **GILLOT** Félicité, incorporé le 05/05/1848, †

TRUCHON Laurent Etienne, tonnelier, ° 14/03/1823 **Vincelles**, fils de Laurent et de **BESSY** Antoinette, incorporé le 05/05/1848. SHAT 91° Rgt d'infanterie 34Yc 4019

VACHEZ Jean-Baptiste Emile, cultivateur, ° 16/02/1848 **Cruzy-le-Châtel**, fils de Jean-Baptiste Bruno et de **MAURAIN** Gabrielle, incorporé le 08/01/1870, remplacé au corps le 25/04/18700. SHAT 1er Rgt d'infanterie de marine 43Yc 336

VALETTE Eugène, scieur de long, ° 29/08/1828 **Epineau-les-Vôves**, fils de Jacques et de **BRUNEAU** Marie Anne, incorporé le 05/05/1848, † 03/06/1849 au combat de Villa Pamphile, Italie. SHAT 91° Rgt d'infanterie 34Yc 4019

VIARD Etienne Théodore, cultivateur, ° 09/09/1834 **Soucy**, fils d'Etienne et de **HORY** Anne, incorporé le 31/03/1855, † 23/02/1856 du scorbut à l'hôpital de Constantinople. SHAT 5° escadron du train des équipages 38Yc 184

VINCENT Jean, terrassier, ° 20/03/1823 **Saintpuits**, fils de Jean et de **ELOY** Louise, incorporé le 05/05/1848. SHAT 91° Rgt d'infanterie 34Yc 4019

VINCENT Louis Marie, domestique, ° 15/06/1823 **Saint-Sauveur**, fils de Jacques et de **GRUET** Marguerite Ursule, incorporé le 05/05/1848. SHAT 91° Rgt d'infanterie 34Yc 4019

VIOT Louis Nery Nicolas, pâtissier, ° 17/10/1844 **Villeneuve-l'Archevêque**, fils de Pierre Joseph Antoine et de † **SAULAY** Alexandrine Joséphine, incorporé le 04/10/1865. SHAT 1^{er} Rgt d'infanterie de marine 43Yc 330

Gendarmes originaires de l'Yonne

par monsieur Claude Soulier

ADAM Casimir, ° 01/02/1821 **Gron**, fils de Pierre et de **FOUET** Edmée, admis gendarme à cheval à la C^{ie} de l'Yonne le 30/03/1850, démissionnaire le 27/10/1854, x 10/05/1849 **ROLLAND** Elisabeth Georgette domiciliée à **Saint-Valérien**. SHAT gendarmerie nationale C^{ie} de l'Yonne 42yc 1393

ADINE Edme, ° 04/06/1815 **Nitry**, fils d'Etienne et de **BRULE** Marie, admis gendarme à la C^{ie} de l'Yonne le 19/09/1840, x 11/12/1841 **BOUCHERAT** Marguerite. SHAT gendarmerie nationale C^{ie} de l'Yonne 42Yc 1392

ANCELOT Jean Policarpe, ° 18/02/1793 **Sergines**, fils de Jean Policarpe et de **POIRENT** Marie Magdeleine, admis gendarme à la C^{ie} de l'Yonne le 17/12/1812, congédié le 01/08/1814. SHAT C^{ie} de gendarmerie de l'Yonne 42Yc 1391

ANDRE Pierre, ° 23/01/1813 **Tonnerre**, fils de Pierre et de **BAUDEY** Catherine, admis gendarme à cheval à la C^{ie} de l'Yonne le 24/10/1844, x 29/04/1839 **PUSSEY** Mélanie domiciliée à **Châtel-Gérard**. SHAT gendarmerie nationale C^{ie} de l'Yonne 42yc 1392

AUBERT Jean-Baptiste, ° 18/03/1793 **Sergines**, fils de Jean Laurent et de **SERRE** Jeanne, admis gendarme à la C^{ie} de l'Yonne le 17/12/1812, congédié le 01/08/1814. SHAT C^{ie} de gendarmerie de l'Yonne 42Yc 1391

BALZERE Jean-Baptiste, ° 17/10/1797 **Venizy**, fils de Martin et de **GASTELIER** Cécile, admis gendarme à cheval à la C^{ie} de l'Yonne le 10/10/1826. SHAT gendarmerie nationale C^{ie} de l'Yonne 42Yc 1392

BARBIER Edme, ° 03/05/1768 **Epineuil**, fils d'Edme et de **DEROSE** Jeanne, admis gendarme à la C^{ie} de l'Yonne le 13/07/1793 venant du 3° Rgt de dragons. SHAT C^{ie} de gendarmerie de l'Yonne 42Yc 1391

BARRAULT André, ° 29/05/1799 **Vermenton**, fils de Simon et de **RACEZ** Marguerite, admis gendarme à cheval à la C^{ie} de l'Yonne le 14/02/1826, † 25/08/1849, x 25/05/1828 à **GALLOIS** Constance domiciliée à **Tonnerre**. SHAT gendarmerie nationale C^{ie} de l'Yonne 42Yc 1392

(suite page 87)

LE NOUVEAU RÉPERTOIRE 2009 DES FAMILLES ÉTUDIÉES

Lors de la dernière réunion du conseil d'administration de la Société généalogique de l'Yonne, les conseillers de notre association ont décidé de publier, l'année prochaine, un tout nouveau répertoire des familles étudiées, selon le même modèle que ceux qui ont déjà été diffusés.

Pour participer à l'élaboration de ce nouvel inventaire patronymique, chaque adhérent est invité à nous envoyer, **avant le 1^{er} janvier 2009**, la liste de toutes les familles de l'Yonne figurant dans son arbre généalogique et qu'il souhaite publier avec toutes les listes fournies par les autres participants. Attention ! Le répertoire des familles étudiées que nous entendons publier ne doit surtout pas être un pauvre recueil d'avis de recherches, qui ne rassemblerait que les familles sur lesquelles les adhérents se contenteraient de chercher des renseignements sans pouvoir en donner. Ce document ne sera un véritable outil de travail que s'il est fondé sur le don, le désir de communiquer aux autres ce que l'on sait déjà. Ne seront donc retenues et publiées dans le nouveau répertoire 2009 que les familles sur lesquelles les participants acceptent de communiquer des renseignements précis à tous les gens qui en feraient la demande par écrit, avec une enveloppe timbrée pour la réponse. Les familles qui seront incluses dans cet outil de travail seront celles qui comporteront les données suivantes :

- 1) **Le nom de la famille (NOM)**. Ne donner qu'une seule orthographe de ce nom, quelle qu'elle soit, afin de ne pas encombrer le répertoire de variantes orthographiques inutiles.
- 2) **L'année la plus ancienne (ANC)**. Il s'agit de l'année de l'acte de baptême, de mariage ou de décès, ou de tout autre document, dans lequel apparaît le tout premier membre de la famille en question dans la ligne d'ascendance du participant. Nous ne voulons retenir aucune année approximative, car l'année la plus ancienne doit toujours reposer sur un document précis.
- 3) **L'année la plus récente (RÉC)**. Il s'agit de l'année de l'acte de baptême, de mariage ou de décès, ou de tout autre document, dans lequel apparaît le dernier membre de la famille en question dans la ligne d'ascendance du participant. Si une famille n'est connue que par un seul acte, il faudra reporter la même année dans la colonne de l'année la plus ancienne et dans celle de l'année la plus récente. En effet, aucune colonne ne devra rester vide.
- 4) **Le nombre de générations (GN)**. Pour chaque famille figurant dans la liste, il ne faut surtout pas oublier de préciser combien de générations figurent dans la lignée familiale à publier dans le répertoire. Parfois, quand une famille n'est connue que par un seul acte, avec donc une seule et même année dans la colonne de l'année la plus ancienne et dans celle de l'année la plus récente, on peut connaître jusqu'à trois générations de cette famille.
- 5) **Les lieux d'implantation (LIEUX)**. Il s'agit de tous les lieux, classés par ordre chronologique, où les membres de la famille ont vécu. Il ne faut surtout pas mentionner des endroits où l'on *pense* que la famille s'est implantée, mais uniquement ceux où l'on *sait* qu'elle s'est établie.

Exemples :

NOMS	ANC	RÉC	GN	LIEUX
ANDRIEUX	1668	1786	6	Lindry, Charbuy, Appoigny, Saint-Maurice-Thizouaille.
DUPUIS	1771	1771	2	Neuilly, Guerchy.
MOUTON	1693	1701	4	Hauterive, Seignelay, Auxerre.

C'est monsieur **Eric Frantz**, membre du conseil d'administration de la Société généalogique de l'Yonne, qui s'est proposé de prendre en charge la collecte des listes de familles étudiées de tous nos adhérents-participants et de les fondre en un seul répertoire alphabétique, comme tous ceux que nous avons déjà publiés dans le passé. Les listes pourront lui être envoyées par voie postale ou par voie électronique, ceci aux adresses suivantes :

Adresse postale : **Eric Frantz, 65 rue de la Cognette, 91450 Etiolles.**

Adresse électronique : sgy.diffusion@free.fr

Soyez nombreux à lui communiquer vos listes ! Vous pourrez ainsi participer très concrètement à l'élaboration d'un outil d'entraide qui a fait ses preuves depuis la sortie du premier répertoire en 1988. Vingt ans plus tard, il convient de rafraîchir nos données. Nous comptons donc sur la participation du plus grand nombre, pour que chacun de nous puisse connaître en détail toutes les familles icaunaises étudiées par les autres adhérents de la Société généalogique de l'Yonne.

(suite de la page 84)

BAUDOIN Hubert Emile, ° 01/03/1805 **Junay**, fils d'Edme et de **MOINE** Jeanne, admis gendarme à cheval à la C^{ie} de l'Yonne le 28/02/1840, admis à la retraite le 26/04/1857, x 25/11/1834 à **DELINOTTE** Marie Antoinette domiciliée à **Tonnerre**. SHAT gendarmerie nationale C^{ie} de l'Yonne 42Yc 1392

BEAUDOIN Charles, ° 28/05/1793 **Guerchy**, fils de Charles et de **VALODIN** Madeleine, admis gendarme à cheval à la C^{ie} de l'Yonne le 12/11/1823 venant des lanciers de la garde. SHAT C^{ie} de gendarmerie de l'Yonne 42Yc 1392

BEAUFILS Nicolas Jacques, ° 08/10/1775 **Irancy**, fils de Jacques et de **CUFAUDE** Reine, admis gendarme à la C^{ie} de l'Yonne le 06/11/1814 venant de la C^{ie} des Bouches du Rhin. SHAT C^{ie} de gendarmerie de l'Yonne 42Yc 1392

BEAUFUME Pierre, ° 01/02/1822 **Vincelles**, fils d'Edme Nicolas et de **RAPINAU** Marie Anne, admis gendarme à cheval à la C^{ie} de l'Yonne le 11/06/1849, admis à la retraite le 20/12/1859, x 30/10/1849 à **ADRY** Emélie Constance domiciliée à Vincelles. SHAT gendarmerie nationale C^{ie} de l'Yonne 42Yc 1394

BEDU Pierre Edme Zacharie, ° 23/09/1827 **Thury**, fils d'Edme et de **ALLARD** Marie, admis gendarme à cheval à la C^{ie} de l'Yonne le 20/09/1855, x 20/11/1855 à **GAUCHE** Catherine Marie Anne domiciliée à **Auxerre**. SHAT gendarmerie nationale C^{ie} de l'Yonne 42Yc 1393

BEGNE Jules César, ° 23/08/1822 **Chassy**, fils de Pierre Gabriel et de **DESCHAMPS** Reine Sophie, admis gendarme à cheval à la C^{ie} de l'Yonne le 06/06/1843, x 27/01/1841 **LENOBLE** Marie Louise domiciliée à **Germigny**. SHAT gendarmerie nationale C^{ie} de l'Yonne 42Yc 1392

BEGUE Jean-Baptiste, ° 06/04/1824 **Chablis**, fils d'Edme Jacques Denis et de **LASNIER** Marie, admis gendarme à cheval à la C^{ie} de l'Yonne le 15/04/1853, x 12/01/1857 **MONJARDET** Marguerite Eugénie domiciliée à **Dye**. SHAT gendarmerie nationale C^{ie} de l'Yonne 42yc 1393

BERDIN Onésime ° 01/06/1820 **Mouffy**, fils d'Augustin et de **BERDIN** Marie Jeanne, admis gendarme à cheval à la C^{ie} de l'Yonne le 10/02/1849, x 30/01/1849 **BRETAGNE** Marie domiciliée à **Migé**. SHAT gendarmerie nationale C^{ie} de l'Yonne 42yc 1393

BEREAULT Sulpice, ° 25/03/1807 **Subigny**, fils de Louis et de **BONJOUR** Marie Anne, admis gendarme à la C^{ie} de l'Yonne le 20/06/1839, admis à la retraite le 12/05/1860 x 04/03/1841 **MICHON** Louise Victorine domiciliée à **Sens**. SHAT gendarmerie nationale C^{ie} de l'Yonne 42Yc 1392

BERGER Stéphane, ° 26/12/1801 **Epineuil**, fils de Jean-Baptiste et de **GODOT** Marguerite, admis gendarme à cheval à la C^{ie} de l'Yonne le 05/11/1845. SHAT gendarmerie nationale C^{ie} de l'Yonne 42yc 1392

BERGERE Alexis Ambroise, ° 17/08/1812 **Jaulges**, fils de Jacques Ambroise et de **CORDIER** Marie, admis gendarme à cheval à la C^{ie} de l'Yonne le 11/11/1840, x 04/02/1840 à **BOURSIN** Edmée domiciliée à **Charny**. SHAT gendarmerie nationale C^{ie} de l'Yonne 42Yc 1392

BERTHELOT Jean Antoine, ° 30/07/1763 **Lucy-le-Bois**, fils de Joseph et de **LAGEORGETTE** Agathe, admis gendarme à la C^{ie} de l'Yonne le 16/05/1792 venant du Rgt Mestre de camp. SHAT C^{ie} de gendarmerie de l'Yonne 42Yc 1391

BESANCON Alexandre ° en 01/1770 **Coulours**, fils de François et de Anne ?, admis gendarme à la C^{ie} de l'Yonne le

18/04/1811 venant du 13^e Rgt de dragons. SHAT C^{ie} de gendarmerie de l'Yonne 42Yc 1391

BESNEUX Alexandre, ° 04/08/1826 **Villeneuve-sur-Yonne**, fils de † Pierre Nicolas et de **VALLEE** Marie Marguerite, admis gendarme à cheval à la C^{ie} de l'Yonne le 05/04/1856, x 09/04/1856 à **GATINET** Catherine domiciliée à **Villeneuve-sur-Yonne**. SHAT gendarmerie nationale C^{ie} de l'Yonne 42Yc 1393

BESSON Dominique, ° 07/09/1773 **Champs-sur-Yonne**, fils de Claude Jean-Baptiste et de **RAVENEAU** Marguerite, admis gendarme à la C^{ie} de l'Yonne le 21/03/1811 venant de la C^{ie} de Saône et Loire. SHAT C^{ie} de gendarmerie de l'Yonne 42Yc 1391

BEUGNON Auguste, ° 26/04/1789 **Neuvy-Sautour**, fils de Symphorien et de **JAY** Marie, admis gendarme à cheval à la C^{ie} de l'Yonne le 25/05/1818 venant du 37^e de ligne, admis à la retraite le 31/12/1826. SHAT C^{ie} de gendarmerie de l'Yonne 42Yc 1392

BEULLARD Etienne Pierre, ° 23/01/1821 **Saint-Florentin**, fils de Jean Pierre et de **VIAULT** Zoé Françoise, admis gendarme à cheval à la C^{ie} de l'Yonne le 11/06/1849, x 11/02/1850 à **COUVERSAT** Ursule Constance domiciliée à **Germigny**. SHAT gendarmerie nationale C^{ie} de l'Yonne 42Yc 1394

BIDAULT Etienne, ° 17/01/1768 **Avallon**, fils d'Antoine et de **CHAMPION** Marianne, admis gendarme à la C^{ie} de l'Yonne le 15/Fructidor/08, † 10/04/1812. SHAT C^{ie} de gendarmerie de l'Yonne 42Yc 1391

BILLARD Edme, ° 31/03/1819 **Saint-André-en-Terre-Plaine**, fils d'Edme et de **PHILIPPOT** Elisabeth, admis gendarme à cheval à la C^{ie} de l'Yonne le 10/02/1849, x 07/01/1850 **BOUCLEY** Eloïse Rosalie domiciliée à **Ancyle-Franc**. SHAT gendarmerie nationale C^{ie} de l'Yonne 42yc 1393

BOISSEAU Edme Jean Modeste, ° 22/12/1824 **Diges**, fils de Jean Grenade et de **PREDOUILLE** Marie Françoise, admis gendarme à cheval à la C^{ie} de l'Yonne le 09/09/1851, x 03/08/1852 **PRETRE** Marie Clémence domiciliée à **Val-de-Mercy**. SHAT gendarmerie nationale C^{ie} de l'Yonne 42yc 1393

BOIZIAUX Jean-Baptiste, ° 13/02/1795 **Mont-Saint-Sulpice**, fils de Pierre et de **CHAUVIN** Marie Madeleine, admis gendarme à cheval à la C^{ie} de l'Yonne le 16/01/1823 venant des Lancier de la garde. SHAT C^{ie} de gendarmerie de l'Yonne 42Yc 1392

BOLLENAT Charles, ° 28/11/1818 **Pontaubert**, fils de Claude et de **PERROT** Germaine, admis gendarme à cheval à la C^{ie} de l'Yonne le 28/06/1846, x 25/05/1846 à **BOURGEOT** Françoise domiciliée à Pontaubert. SHAT gendarmerie nationale C^{ie} de l'Yonne 42Yc 1394

BONNET Louis Firmin, ° 28/04/1820 **Vézennes**, fils de Joseph François et de **NICOLLE** Jeanne, admis gendarme à cheval à la C^{ie} de l'Yonne le 11/03/1850, x 09/10/1855 **ROUX** Marie Louise Catherine domiciliée à **Saint-Sauveur**. SHAT gendarmerie nationale C^{ie} de l'Yonne 42yc 1393

BOTTEREAU Louis, ° 21/09/1768 **Rebourseaux**, fils de Louis et de **LECLERC** Nicole, admis gendarme à la C^{ie} de l'Yonne le 23/09/1793, réformé le 21/06/1809. SHAT C^{ie} de gendarmerie de l'Yonne 42Yc 1391

BONNEROT Bazile Laurent, ° 17/06/1824 **Grandchamp**, fils de Louis et de MATHIEU Marie, admis gendarme à cheval à la C^{ie} de l'Yonne le 06/07/1852, x 06/09/1853 **VILLAIN** Augustine domiciliée à Vincelles, 89290. SHAT gendarmerie nationale C^{ie} de l'Yonne 42yc 1393

BOUCHOT Jérôme Louis Alexis, ° 22/11/1803 **Saint-Martin-sur-Ouanne**, fils de Simon et de COUTANT Marie Louise, admis gendarme à cheval à la C^{ie} de l'Yonne le 22/06/1830, réformé le 10/11/1831. SHAT gendarmerie nationale C^{ie} de l'Yonne 42Yc 1392

BOUDART Jean Louis, ° 18/02/1783 **Villeneuve-l'Archevêque**, fils de Jean-Baptiste et de HEBERT Marie, admis gendarme à cheval à la C^{ie} de l'Yonne le 10/04/1821, admis à la retraite le 15/09/1843. SHAT C^{ie} de gendarmerie de l'Yonne 42Yc 1392

BOUDIN Joseph François Louis, ° 01/12/1813 **Avallon**, fils de Pierre François et de COTILLON Marguerite, admis gendarme à cheval à la C^{ie} de l'Yonne le 13/06/1849, médaille militaire le 12/08/1861, admis à la retraite le 25/10/1861, x 02/10/1849 à **BOUGARRE** Marie domiciliée à Avallon. SHAT gendarmerie nationale C^{ie} de l'Yonne 42Yc 1394

BOUILLARD Pascal, ° 08/05/1772 **Toucy**, fils de Claude et de REBOURS Marie, admis gendarme le 13/10/1808 venant du 4^e Bn des volontaires nationaux. SHAT C^{ie} de gendarmerie de l'Yonne 42Yc 1391

BOULOTTE Jean François, ° 31/05/1751 **Précy-le-Sec**, fils d'Edme et de HAUCHILLON Anne, admis gendarme à la C^{ie} de l'Yonne le 04/03/1786 venant du Rgt Colonel Général, admis à la retraite le 15/07/1813. SHAT C^{ie} de gendarmerie de l'Yonne 42Yc 1391

BOURBONNE André Antoine Bonnaventure, ° 04/07/1784 **Sens**, fils d'André Dominique et de LEGRIS Marie Colombe, admis gendarme à la C^{ie} de l'Yonne le 01/04/1810 venant du 3^e Rgt de hussards. SHAT C^{ie} de gendarmerie de l'Yonne 42Yc 1391

BOURDILLAT Clément Denis, ° 27/11/1827 **Val-de-Mercy**, fils de Joseph et de COUTURAT Félicité, admis gendarme à cheval à la C^{ie} de l'Yonne le 01/01/1856, x 12/11/1856 à **GREGOIRE** Julie domiciliée à **Lucy-sur-Cure**. SHAT gendarmerie nationale C^{ie} de l'Yonne 42Yc 1393

BOURDIN Etienne Stanislas, ° 17/05/1826 **Champlay**, fils de Martin et de VERER Françoise, admis gendarme à cheval à la C^{ie} de l'Yonne le 21/04/1854, médaille de sa majesté la reine d'Angleterre, x 14/10/1857 à **LAMARE** Louise domiciliée à **Sens**. SHAT gendarmerie nationale C^{ie} de l'Yonne 42Yc 1393

BOURGOIN Jules, ° 27/05/1812 **Saint-Julien-du-Sault**, fils de Michel et de CHEVILLON Anne Elisabeth, admis gendarme à cheval à la C^{ie} de l'Yonne le 05/02/1842, x 19/07/1843 à **EVARR** Stéphanie domiciliée à **Sens**. SHAT gendarmerie nationale C^{ie} de l'Yonne 42Yc 1392

BOUSSARD Alexandre, ° 26/10/1810 **Courson-les-Carières**, fils d'Edme et de CARRE Marie Anne, admis gendarme à cheval à la C^{ie} de l'Yonne le 07/10/1840, admis à la retraite le 01/10/1860, x 09/11/1841 à **FROMNOT** Marie Julie domiciliée à

Jaulges. SHAT gendarmerie nationale C^{ie} de l'Yonne 42Yc 1394

BRAYE Nicolas, ° 07/02/1772 **Villeneuve-sur-Yonne**, fils de Nicolas et de CLAIRIN Louise, admis gendarme à la C^{ie} de l'Yonne le 15/fructidor/07, † 21/12/1810. SHAT C^{ie} de gendarmerie de l'Yonne 42Yc 1391

BRAYE Nicolas, ° 02/11/1800 **Joigny**, fils de Nicolas et de FAVIER Rémy, admis gendarme à cheval à la C^{ie} de l'Yonne le 15/06/1826. SHAT gendarmerie nationale C^{ie} de l'Yonne 42Yc 1392

BRENOT Edme Denis, ° 06/02/1808 **Etivey**, fils de Jean et de BUDIE Marie Anne, admis gendarme à cheval à la C^{ie} de l'Yonne le 23/08/1839, admis à la retraite le 19/11/1859, x 14/09/1841 à **HASTIN** Cécile Sophie domiciliée à **Charny**. SHAT gendarmerie nationale C^{ie} de l'Yonne 42Yc 1392

BRISSON Henri, ° 19/04/1755 **Toucy**, fils d'Henry et de GAUTHIER Augustine, admis gendarme à la C^{ie} de l'Yonne le 25/09/1792, admis à la retraite le 11/09/1812. SHAT C^{ie} de gendarmerie de l'Yonne 42Yc 1391

BRISSON Henri François, ° 07/06/1789 **Saint-Fargeau**, fils d'Henry et de LEGENDRE Marie Elisabeth, admis gendarme à la C^{ie} de l'Yonne le 29/03/1827, décédé à **Avallon**. SHAT gendarmerie nationale C^{ie} de l'Yonne 42Yc 1392

BROCAULT Jean-Louis, ° 05/12/1795 **Senneroy**, fils de Jean-Louis et de CHAUDRON Marianne, gendarme à cheval à la C^{ie} de l'Yonne le 14/11/1826 venant de la C^{ie} de la Haute Saône, réformé le 19/02/1831. SHAT gendarmerie nationale C^{ie} de l'Yonne 42Yc 1392

BRULEY Bazile, ° 08/05/1821 **Nitry**, fils de Pierre et de TILLIEN Marie, admis gendarme à la C^{ie} de l'Yonne le 15/04/1853, x 19/02/1849 **SINION** Marie Anne domiciliée à Nitry. SHAT gendarmerie nationale C^{ie} de l'Yonne 42Yc 1393

BUCHETON François Jean, ° 23/03/1812 **Auxerre**, fils de Jean et de DIEU Catherine Elisabeth, admis gendarme à cheval à la C^{ie} de l'Yonne le 04/06/1840, congédié le 15/11/1847, x 26/11/1840 à **MOREAU** Marie Constance domiciliée à **Bassou**. SHAT gendarmerie nationale C^{ie} de l'Yonne 42Yc 1392

CADOUX Jean-Baptiste, ° 18/03/1826 **Sauvigny-le-Bois**, fils de CADOUX Anne, admis gendarme à cheval à la C^{ie} de l'Yonne le 22/12/1853, x 25/10/1853 à **ROUGEOT** Marie Anne Elise domiciliée à Sauvigny-le-Bois. SHAT gendarmerie nationale C^{ie} de l'Yonne 42Yc 1393

CALMENT Pierre Zéphirin, ° 16/06/1824 **Seignelay**, fils de Charles Pierre et de BONDOUX Appoline Geneviève, admis gendarme à cheval à la C^{ie} de l'Yonne le 09/03/1854, x 07/06/1858 à **MERLE** Mélanie domiciliée à **Dye**. SHAT gendarmerie nationale C^{ie} de l'Yonne 42Yc 1393

CARILLON Claude, ° 30/08/1812 **Lucy-le-Bois**, fils de Martin et de REGOBY Jeanne, admis gendarme à cheval à la C^{ie} de l'Yonne le 18/03/1840, démissionnaire le 17/08/1840. SHAT gendarmerie nationale C^{ie} de l'Yonne 42Yc 1392

CARPENTIER Edme Nicolas, ° 21/10/1793 **Saint-Bris**, fils d'Etienne et de DURAND Marie Anne, admis gendarme à cheval à la C^{ie} de l'Yonne le 17/03/1817 venant de la C^{ie} de gendarmerie du Lot-et-Garonne. SHAT C^{ie} de gendarmerie de l'Yonne 42Yc 1392

CASSEMICHE Laurent, ° 09/03/1793 **Turny**, fils de Laurent et de LEFÈVRE Marianne, admis gendarme à la C^{ie} de l'Yonne le 17/12/1812, congédié le 01/08/1814. SHAT C^{ie} de gendarmerie de l'Yonne 42Yc 1391

CERCEAU Jean Louis, ° 12/Vendémiaire/03 **Soucy**, fils de Jacques et de LEPINE Marie Anne, admis gendarme à cheval à la C^{ie} de l'Yonne le 05/11/1816 venant de la garde départementale de l'Yonne, † 26/02/1828. SHAT C^{ie} de gend. de l'Yonne 42Yc 1392

CHAILLEY Pierre Marie, ° 24/07/1778 **Saint-Florentin**, fils de Barthélemy et de THINOT Thérèse, admis gendarme à la C^{ie} de l'Yonne le 01/Germinal/10 venant de la 3^e ½ brigade des vétérans. SHAT C^{ie} de gendarmerie de l'Yonne 42Yc 1391

CHAMOIN Bénigne Alexandre, ° 06/02/1788 **Trichey**, fils d'Edme et de PRANGE Thérèse, admis gendarme à cheval à la C^{ie} de l'Yonne le 25/01/1817 venant du 12^e Rgt de dragons. SHAT C^{ie} de gendarmerie de l'Yonne 42Yc 1392

CHAMON Edmond Louis, ° 04/03/1797 **Butteaux**, fils de Nicolas et de VALLET Suzanne, admis gendarme à cheval à la C^{ie} de l'Yonne le 11/06/1831, démissionnaire le 19/01/1846, x 21/01/1829 à VALLET Eulalie domiciliée à Butteaux. SHAT gendarmerie nationale C^{ie} de l'Yonne 42Yc 1392

CHARDON Jean Félix, ° 17/02/1788 **Fleys**, fils de Claude et de NICOLLE Catherine, admis gendarme à la C^{ie} de l'Yonne le 11/07/1816 venant du 1^{er} Rgt d'artillerie, † 12/09/1817 **Bléneau** (noyade). SHAT C^{ie} de gendarmerie de l'Yonne 42Yc 1392

CHARLOIS Jacques, ° 19/11/1793 **Venizy**, fils de Jean et de GARTET Elisabeth, admis gendarme à la C^{ie} de l'Yonne le 01/04/1814, congédié le 21/07/1814. SHAT C^{ie} de gendarmerie de l'Yonne 42Yc 1391

CHEVAU Louis, ° 03/01/1775 **Germigny**, fils de Jacques et de BOURGEOIS Anne, admis gendarme à la C^{ie} d' l'Yonne le 25/09/1814 venant de la C^{ie} maritime de Hambourg, admis à la retraite le 16/09/1825. SHAT C^{ie} de gendarmerie de l'Yonne 42Yc 1392

CHOLLET Victor, ° 12/12/1812 **Chamvres**, fils de Victor Savinien et de COLAS Anne Sophie, admis gendarme à cheval à la C^{ie} de l'Yonne le 31/01/1856, x 11/02/1840 à CONTRAULT Clarisse Prudence domiciliée à Chamvres. SHAT gendarmerie nationale C^{ie} de l'Yonne 42Yc 1393

CHUILLET Antoine, ° 05/10/1821 **Tonnerre**, fils de Pierre et de DONGOIS Marie, admis gendarme à cheval à la C^{ie} de l'Yonne le 22/07/1850, x 11/03/1852 DUBIARD Adolphine domiciliée à **Pont-sur-Yonne**. SHAT gendarmerie nat. C^{ie} de l'Yonne 42yc 1393

CIRBEAU Edme, ° 17/09/1819 **Fontaine**, fils de Pierre et de GUERIN Madeleine, admis gendarme à

cheval à la C^{ie} de l'Yonne le 19/02/1846, x 13/04/1846 RAMOND Victoire Marceline domiciliée à **Bellechaume**. SHAT gendarmerie nationale C^{ie} de l'Yonne 42yc 1392

CIRBEAU Jean Claude, ° 10/11/1772 **Chemilly-sur-Serein**, (ou **Chemilly-sur-Yonne** ?), fils de Claude et de MOREAU Reine, admis gendarme à la C^{ie} de l'Yonne le 12/05/1818 venant de la C^{ie} de gendarmerie de l'Orne. SHAT C^{ie} de gendarmerie de l'Yonne 42Yc 1392

CLEMENDOT Ambroise, ° 08/12/1751 **Crain**, fils de Claude et de GOUTRY Anne, admis gendarme à la C^{ie} de l'Yonne le 05/08/1785 venant du Rgt Dauphin, admis à la retraite le 15/07/1813. SHAT C^{ie} de gendarmerie de l'Yonne 42Yc 1391

COMMAILLE France, ° 24/11/1826 **Piffonds**, fils de François et de DUMONT Marie Madeleine, admis gendarme à cheval à la C^{ie} de l'Yonne le 21/04/1854. SHAT gendarmerie nationale C^{ie} de l'Yonne 42Yc 1393

COMPAN Jean-Baptiste, ° 06/08/1777 **Septfonds**, fils de Jean-Baptiste et de DELAPIERRE Magdeleine, admis gendarme à la C^{ie} de l'Yonne le 14/02/1811 venant du 1^{er} Rgt de cuirassiers. SHAT C^{ie} de gendarmerie de l'Yonne 42Yc 1391

COT-LAUVIN Denis Vincent, ° 22/01/1793 **Saint-Bris**, fils de ? et de ?, admis gendarme à la C^{ie} de l'Yonne le 17/12/1812. SHAT C^{ie} de gendarmerie de l'Yonne 42Yc 1391

CORNU Charles, ° 09/01/1815 **Chablis**, fils d'Edme Pierre et de MARY Catherine, admis gendarme à cheval à la C^{ie} de l'Yonne le 06/01/1841, démissionnaire le 28/03/1856, x 24/05/1841 FEUILLEBRIS Elisabeth domiciliée à Chablis. SHAT gendarmerie nat. C^{ie} de l'Yonne 42Yc 1392

CORNUCHE Edme Victor, ° 10/11/1823 **Fontenoy**, fils de Pierre et de BREUILLE Marie Jeanne, admis gendarme à cheval à la C^{ie} de l'Yonne le 05/04/1850, x 23/02/1852 BRULE Angélique Louise domiciliée à Paris. SHAT gendarmerie nationale C^{ie} de l'Yonne 42yc 1393

COUARD François Basile, ° 31/01/1809 **Les Sièges**, fils de Louis Philippe et de COUARD Marie Sophie, admis gendarmes à cheval à la C^{ie} de l'Yonne le 05/07/1837, admis à la retraite le 06/02/1858, x 27/11/1837 à COUARD Marie Louise domiciliée aux Sièges. SHAT gendarmerie nationale C^{ie} de l'Yonne 42Yc 1392

COURTAUX Claude Joseph, ° 16/05/1786 **Cruzy-le-Châtel**, fils de ? et de ?, admis gendarme à cheval à la C^{ie} de l'Yonne le 25/01/1817 venant du 2^e Rgt de carabiniers. SHAT C^{ie} de gendarmerie de l'Yonne 42Yc 1392

COURTEAUX Louis, ° 15/05/1816 **Carisey**, fils de Joseph et de FLOGNY Anne, admis gendarme à cheval à la C^{ie} de l'Yonne le 14/03/1844, x 28/01/1845 BOUILLOT Joséphine domiciliée à **Carisey**. SHAT gendarmerie nationale C^{ie} de l'Yonne 42Yc 1392

(suite page 90)

Déporté politique

Suite à un courrier de monsieur Pierre Girondot, SGY 1198

Début 2008, nous avons reçu cette demande :

« Il vient de m'être prêté un recueil de lettres adressées à sa femme par GALLET Hyppolite, un déporté de la Commune de 1871, durant son internement. Ce recueil a été trouvé par hasard dans une poubelle parisienne pendant la dernière guerre.

J'essaie ainsi de retracer le parcours de cet homme, malheureusement il y a des lacunes et cela s'arrête brutalement le 19 juin 1876 à l'Île des Pins, en Nouvelle Calédonie. Il était né à Auxerre le 2 novembre 1839. Son mariage aurait eu lieu le 15 février 1862, fort probablement dans l'Yonne avec une DENIS...?. Il était employé comptable. Est-il mort en déportation ou a-t-il pu bénéficier des grâces générales votées en 1879 et 1880 et ainsi revenir en France ?

Par ailleurs, ce personnage fut classé D.E.F. (déporté en enceinte fortifiée) en 1871, puis est passé par le camp de Satory, le Fort Boyard, Saint-Martin-de-Ré, Saint-Brieuc, pour finir en 1875 en Nouvelle-Calédonie, après avoir essuyé un rejet de grâce et être simplement déclassé en D.S. (déporté simple). Auriez-vous par hasard quelques renseignements en archives concernant les déportés de cette époque ? »

Les renseignements généalogiques que nous avons trouvés ont été assez maigres, cependant, nous avons transmis copie de la lettre à l'Association **Adiamos-89**, 7 rue des Mésanges, 89000 Auxerre, qui a répondu par l'entremise de monsieur Michel Cordillot :

« /.../ je peux peut-être en revanche vous aider en vous apportant quelques informations concernant cet homme en tant qu'historien spécialisé dans

l'histoire sociale du XIXe siècle, et surtout en tant que responsable de la mise à jour pour cette même période du *Dictionnaire biographique du mouvement ouvrier français* (dir. Jean Maitron). Vous ne semblez pas en effet avoir consulté cet ouvrage, pourtant généralement accessible dans tout dépôt des archives départementales (faites-le, vous serez étonné).

Ci-joint donc copie de la notice de Gallet dans le Maitron et la copie de la fiche complémentaire, encore inédite à ce jour.

Concernant la déportation, vous pouvez aussi consulter l'ouvrage de Roger Pérennès, *Déportés et forçats de la Commune, de Belleville à Nouméa*, Ouest édition, Nantes, 1991. /.../ »

notice de GALLET :

GALLET Hippolyte, Léon, Laurent. Né le 2 novembre 1839 à Auxerre (Yonne) ; marié, sans enfant ; comptable. Pendant le Siècle, il était adjudant-payeur au 121^e bataillon de la Garde nationale ; après le 18 mars, il fut lieutenant de ce même bataillon ; vers le 15 mai, il devint lieutenant-colonel d'état-major attaché à la XII^e Légion fédérée ; il fut arrêté chez lui le 27 mai. Le 8^e conseil de guerre le condamna, le 19 octobre 1871, à la déportation dans une enceinte fortifiée ; il rentra par le Navarin. [SOURCE Arch. Nat., BB 24/806].

fiche complémentaire :

- GALLET Hippolyte, Léon, Laurent : (Maitron VI, 118), identité avec GALET. Provenant du dépôt spécial de Saint-Brieuc où il est détenu, il est embarqué à bord de l'Orne (14^e convoi) qui part de Brest le 1^{er} juin 1875 et arrive à Nouméa le 23 septembre, matricule de déportation 872.

(suite de la page 89)

CROCHOT Philibert, ° 15/07/1760 **Fontenay-la-Gaillarde**, fils de Denis et de SEGUINOT Antoinette, admis gendarme à la C^{ie} de l'Yonne le 08/09/1792. SHAT C^{ie} de gendarmerie de l'Yonne 42Yc 1391

CUILIE Simon, ° en../10/1770 **Villeneuve-le-Roi**, fils de ? et de GUILLEMIN Madeleine, admis gendarme à cheval à la C^{ie} de l'Yonne le 27/11/1816 venant du 7^e Rgt de dragons, chassé de la gendarmerie le 05/02/1828. SHAT C^{ie} de gendarmerie de l'Yonne 42Yc 1392

DAMOND Jean-Baptiste, ° 16/05/1786 **Grimault**, fils de Toussaint et de GUENAUT Geneviève, admis gendarme à la C^{ie} de l'Yonne le 26/05/1817 venant du 57^e Rgt de ligne, admis à la retraite le 04/01/1840. SHAT C^{ie} de gendarmerie de l'Yonne 42Yc 1392

DEFERT François, ° 16/12/1821 **Pontaubert**, fils d'Edme et de MINARD Marie Anne, admis gendarme à cheval à la C^{ie} de l'Yonne le 08/06/1849, x 08/05/1850 à BOULET Flore Françoise domicilié à Nogent-sur-Seine, 10400. SHAT gendarmerie nationale C^{ie} de l'Yonne 42Yc 1393

DEGROIX François Philibert, ° 09/germinal/03 **Saint-Père**, fils de Philibert et de COLLAS Denise, admis gendarme à cheval à la C^{ie} de l'Yonne le 21/12/1824 venant de la gendarmerie royale de Paris, † 04/02/1825 à l'hôpital civil **d'Auxerre**. SHAT gendarmerie nationale C^{ie} de l'Yonne 42Yc 1392

DELALOGUE Simon Pierre, ° 26/01/1824 **Vincelles**, fils de Pierre Nicolas et de DURANT Jeanne, admis gendarme à cheval à la C^{ie} de l'Yonne le 29/03/1852, x 12/11/1851 DURANT Clara Hortense domiciliée à Vincelles. SHAT gendarmerie nationale C^{ie} de l'Yonne 42yc 1393

DENICHOT André, ° 19/06/1774 **Noyers**, fils de Claude Germain et de GAUBERIN (?) Catherine, admis gendarme à la C^{ie} de l'Yonne le 16/06/1810 venant du 3^e Bn de l'Yonne. SHAT C^{ie} de gendarmerie de l'Yonne 42Yc 1391

DENICHOT Jean Bonaventure, ° 11/11/1801 **Noyers**, fils de André et de ? Etiennette, admis gendarme à cheval à la C^{ie} de l'Yonne le 01/02/1825, réformé le 05/12/1826. SHAT gendarmerie nationale C^{ie} de l'Yonne 42Yc 1392

(suite page 92)

Les enfants de la Révolution

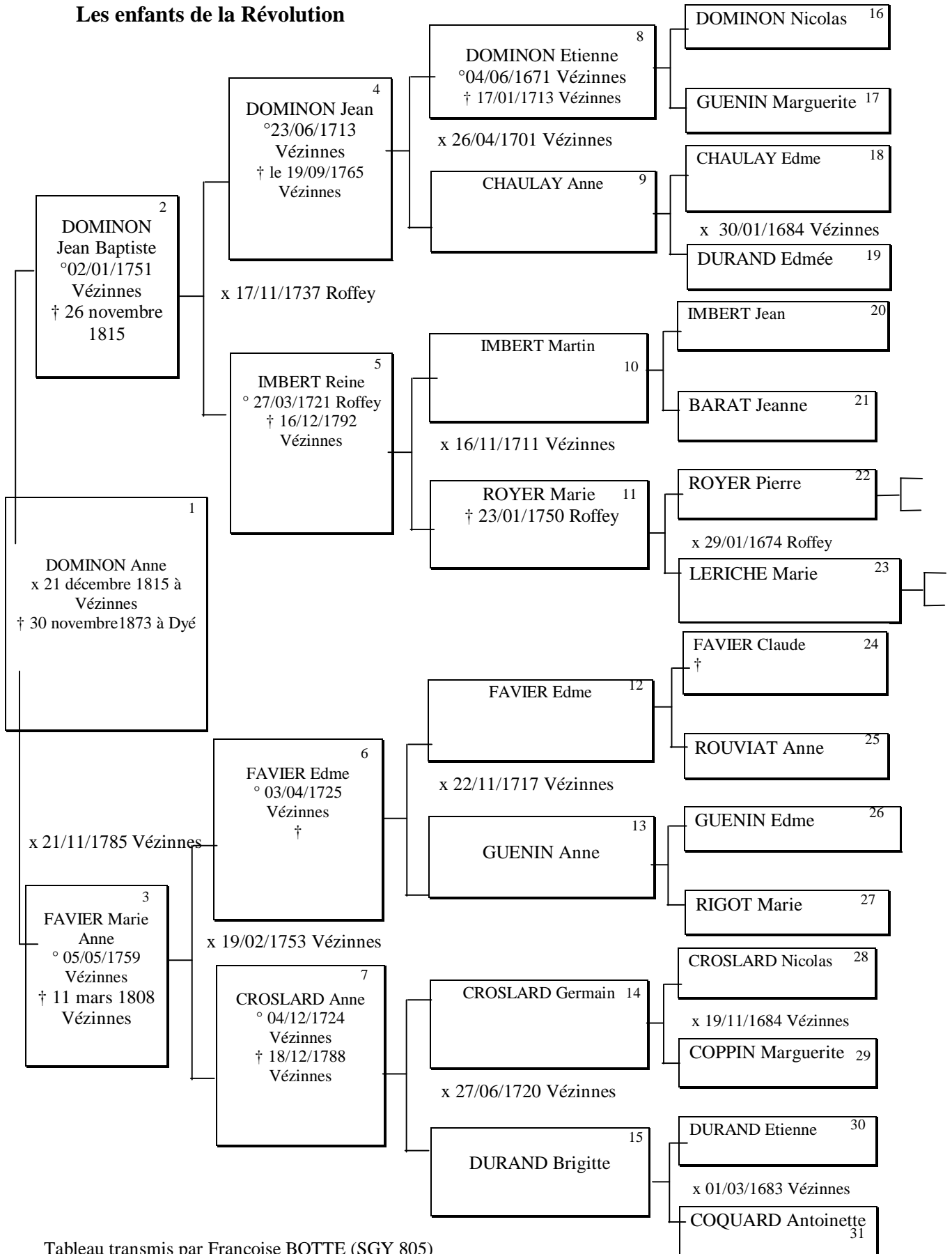


Tableau transmis par Françoise BOTTE (SGY 805)

Echos de l'Assemblée générale 2008

L'assemblée générale de mars 2008 a donné quitus au trésorier de sa gestion après la présentation des comptes ci-dessous.

		Exercice 2007	
Dépenses		Recettes	
imprimerie	25 119,58 €	adhésions	28 158,00 €
fourniture de bureau	2 352,06 €	vente tables de mariages	9 112,83 €
achat de matériel	1 188,05 €	publications	18 305,84 €
assurance	492,00 €	recherches	3 055,20 €
loyer	3 451,91 €	intérêts financiers	1 504,47 €
téléphone + internet	665,25 €		
frais PTT	4 859,58 €		
location de salle+restaurant	803,70 €	journée repas	525,00 €
cotisation	969,80 €		
frais financiers	19,50 €		
droit d'auteur	143,17 €		
divers	376,32 €		
salaires	5 490,77 €		
charges sociales	5 282,00 €		
excédent	9 457,65 €		
Total	60 661,34 €	Total	60 661,34 €

Conférence de monsieur Patrice Wahlen

A l'occasion de l'AG de mars, nous avons sollicité monsieur Patrice Wahlen pour qu'il nous fasse le point sur ses recherches concernant les *vocables des paroisses de l'ancien diocèse d'Auxerre*. Ce que ce titre un peu rébarbatif n'annonçait pas était un exposé abondamment illustré et vivant qui a permis à une majorité du public de généalogistes présents de mesurer combien leur lecture des actes anciens était sélective et ignorait des détails révélateurs.

En effet, le diocèse correspond à une unité géographique qui permet une analyse comparative et statistique, seul moyen d'accéder maintenant, des siècles après leur attribution, à la compréhension du pourquoi des choix qui se furent opérés.

En effet, il n'y a sur ce territoire qu'un exemple de changement de patron d'une paroisse, ce qui ne veut pas dire qu'il ne faille pas se méfier des évolutions insensibles qui transforment la dévotion à *saint Pierre et saint Paul* en dévotion à *saint Pierre* ; à *saint Cyr et sainte Julitte* en *saint Cyr*, la *décollation de saint Jean Baptiste* en *saint Jean Baptiste*, *saint Pierre aux liens* devenant par paresse *saint Pierre*, *l'Assomption de Notre Dame* devenant *Notre Dame*.

Il ne faut pas non plus faire entièrement confiance à la date de la fête patronale puisqu'on voit encore dans une paroisse placée sous la protection de saint Cyr (fêté en juillet) les paroissiens fêter saint Eloi en janvier...

Au fil de l'exposé, le placement sur le fond de carte du diocèse des diverses catégories de dévotion : en référence au Seigneur *saint Sauveur* à un saint *saint Martin*, à la Vierge, à l'épisode de la vie d'un saint permet de voir se dessiner ce que furent les grandes tendances de l'hagiographie.

Les variations dans les mentions fournissent des exemples de déformations linguistiques... jusqu'à cette sainte Cerise, vénérée à Fontaines en référence à sainte Cyrille (Cyrique).

... A l'instar de nombre d'auditeurs, je me suis promis de relever soigneusement les mentions de saint patrons des paroisses lorsque je les croiserai dans mes recherches.

DENIS Félix, °23/09/1819 **Saint-Aubin**, fils de Jacques et de MEUNIER Marie, admis gendarme à cheval à la C^{ie} de l'Yonne le 17/10/1845, x 26/05/1846 BOURDIN Marie Pauline domiciliée à **Champlay**. SHAT gendarmerie nationale C^{ie} de l'Yonne 42yc 1392

DEVAULT Etienne, ° 11/09/1777 **Accolay**, fils de Louis et de MAMON Marie, admis gendarme à la C^{ie} de l'Yonne le 01/09/1816 venant du 1^{er} Rgt de chasseurs à pied de l'ex-garde. SHAT C^{ie} de gendarmerie de l'Yonne 42Yc 1392

DIARD Blaise, ° 24/02/1822 **Saint-Moré**, fils de Charlemagne et de PAILLARD Marie, admis gendarme à cheval à la C^{ie} de l'Yonne le 22/11/1854, x 21/02/1851

à GAUMONT Julie Anne domiciliée à **Précy-le-Sec**. SHAT gendarmerie nationale C^{ie} de l'Yonne 42Yc 1393

DOLLIER Edme Pierre, ° 17/05/1771 **Seignelay**, fils d'Edme Pierre et de ROUSSELOT Jeanne, admis gendarme à la C^{ie} de l'Yonne le 29/nivôse/08 venant du 11^e Rgt de hussards. SHAT C^{ie} de gendarmerie de l'Yonne 42Yc 1391

DORANGE Jean-Baptiste, ° 29/06/1794 **Villemanoche**, fils de Jean-Baptiste et de MICHAUT Jeanne, admis gendarme à cheval à la C^{ie} de l'Yonne le 05/07/1813 venant du Rgt des dragons de la garde. SHAT C^{ie} de gendarmerie de l'Yonne 42Yc 1392

(suite page 95)

Relevé en Cote d'Or

par M. et Mme HELIOT René, pour le GERCO

Mariage le 19/03/1787 à Bligny-sur-Ouche de TEUREAU Nicolas avec VALLÉE Jeanne Claude, il est fils de Jean Baptiste TEUREAU et de Jeanne COROT, de **Saint-André-en-Terre-Plaine**.

Mariage le 02/07/1793 à La Roche-en-Brénil de LOTTIN Nicolas avec PINARD Pierrette Claudine, il est fils de feu Edme Marie LOTTIN et de Jeanne BAUDON, d'**Avallon**

Mariage le 16/02/1795 à La Roche-en-Brénil de CHAUVELOT Edme, avec JUDRIN Françoise ; il est fils de Charles CHAUVELOT, aubergiste à **Lucy-le-Bois** et Anne HELY, de **Chablis**.

Mariage le 11/04/1796 à La Roche-en-Brénil de OPPENOT Nicolas avec PERTUISOT Anne, il est fils de Nicolas OPPENOT et de Marie LE..., de **Lucy-le-Bois**.

Mariage le 23/03/1802 à La Roche-en-Brénil de PICOCHÉ Jacques avec LAMBERT Marie Jeanne, elle est fille de Jean LAMBERT et de Marie GUYARD, de **Quarré-les-Tombes**.

Mariage le 27/02/1802 à La Roche-en-Brénil de PICHOTTE Claude avec TRIPIER Anne, il est veuf de Marie JULIEN, fils de feu Jean Baptiste PICHOTTE et de feu Françoise BEURDELEY, d'**Avallon**.

Mariage le 22/11/1825 à La Roche-en-Brénil de CIERQ Joachim avec AUBLIN Marie Michelle, il est fils de François Mathurin CIERQ et de Marie ANNELLE, des **Vaux près Avallon**

Mariage le 18/10/1825 à La Roche-en-Brénil de PICARD Auguste François avec (), il est fils d'Edme PICARD et Anne MUZARD, de **Savigny-en-Terre-Plaine**.

Mariage le 05/07/1825 à La Roche-en-Brénil de BRIAIS François avec LEGROS Jeanne, il est fils de Bénigne BRIAIS et Marie OUDOT, de **Sainte-Magnance**.

Mariage le 26/06/1824 à La Roche-en-Brénil de GULAT Pierre Edme avec PROTEAU Claudine, il est fils de François GULAT et Jeanne PICARDAT, veuf d'Anne LAZARDEUX, de **Cussy-les-Forges**.

Mariage le 11/08/1823 à La Roche-en-Brénil de ESPERON Jean François avec (), il est fils de Jean ESPERON et de Françoise Denise BERNARD, d'**Avallon**.

Mariage le 08/07/1823 à La Roche-en-Brénil de LUCAND Jean Louis avec MICHOT Pierrette, il est fils de Louis LUCAND et de Pierrette MICHOT, de **Saint-Léger-de-Fourcheret**.

Mariage le 24/07/1820 à La Roche-en-Brénil de RATIER Jean avec LOISIER Marie, il est fils de Jean RATIER et Jeanne MOREAU, d'**Island**.

Mariage le 23/12/1818 à La Roche-en-Brénil de LUCAN Pierre avec BOLATRE Marie Jeanne, il est fils de Jean LUCAN et Geneviève CHATELAIN, de **Beauvilliers**.

Mariage le 26/01/1826 à La Roche-en-Brénil de MOREAU Jean Baptiste avec ARBILLOT Marie Jeanne, il est fils de Jean Baptiste MOREAU et Jeanne MOREAU, de **Sainte-Magnance**.

Mariage le 07/11/1826 à La Roche-en-Brénil de ROBIN Pierre avec ELION Jeanne, il est fils de feu Pierre ROBIN et de feu Claudine COLLAS, de **Saint-Léger-de-Fourcheret**.

Mariage le 15/11/1815 à La Roche-en-Brénil de LOISON Jean avec PETIT Jeanne, il est fils de Grégoire LOISON et de Pierrette LAGNEAU, de **Bussières**.

Mariage le 29/11/1815 à La Roche-en-Brénil de GUILLOT Jean Augustin avec CHOQUET Marguerite, il est fils de Jean GUILLOT et de Françoise RAVEAU, de **Marmeaux**.

Mariage le 24/11/1812 à La Roche-en-Brénil de TROUILLEY François avec OUDIN Françoise, il est fils de Pierre TROUILLEY et de Françoise ROBIN, de **Saint-Léger-de-Fourcheret**.

Mariage le 12/10/1813 à La Roche-en-Brénil de GARNIER Jean avec BOLATRE Françoise, il est fils de feu Edme GARNIER et de feu Marguerite BOLATRE, de **Saint-Léger-de-Fourcheret**.

Mariage le 08/11/1813 à La Roche-en-Brénil de LEVRAIS Jean Baptiste avec GUENIOT Marie, il est fils de FEU Jean LEVRAIS et de Pierrette TRIPIER, d'**Avallon**.

Mariage le 02/08/1814 à La Roche-en-Brénil de SIMONNOT Jean avec LAMBERT Marie Jeanne, elle est veuve de Jacques PICOCHÉ, fille de Jean LAMBERT et de Marie GUYARD, de **Quarré-les-Tombes**.

Mariage le 09/01/1810 à La Roche-en-Brénil de BOISSEAU Jean avec LIÈGE Marie, fille de feu Jean LIÈGE et de feu Marie FLEUROT, d'**Argenteuil**.

Mariage le 25/07/1808 à La Roche-en-Brénil de HANNEQUIN Jean Baptiste avec ARNOULT Jeanne, il est veuf d'Anne POMPON, fils de feu Pierre HANNEQUIN et de feu Louise PLAUD, de **Lichères**.

Mariage le 22/10/1805 à La Roche-en-Brénil de LEREBOURG Louis Constant avec CHARLOT Pierrette, elle est fille de feu Pierre CHARLOT et de Jeanne GUYARD, veuve de Claude BIERRY, de **Saint-Léger-de-Fourcheret**.

Mariage le 21/08/1805 à La Roche-en-Brénil de PINARD Philibert Edme avec BUSSY Françoise Pierrette, elle est veuve de Jean GAILLARDIN, fille de feu Pierre BUSSY et de Marie Anne AUBIN, de **Giroles**.

Mariage à La Roche-en-Brénil, le 08/11/1859, de VOISENAT Edme, fils de feu Edme et de FORESTIER Philiberte, originaire de **Bussières**, avec PROTEAU Jeanne Ernestine.

S'inscrire au Forum de l'Union Généalogique de Bourgogne, 18 octobre 2008, Saint-Bris-le-Vineux (89)

Le Forum de l'Union Généalogique de Bourgogne qui, depuis quinze ans maintenant, rassemble les sociétés généalogiques locales et régionales se tiendra le 18 octobre 2008 dans l'Yonne ; il rassemblera des représentants des cercles bourguignons et nivernais ; des départements limitrophes de l'Yonne (Aube, Seine-et-Marne), de Haute-Marne.

Il se tiendra, sur la commune de Saint-Bris-le-Vineux, aux caves de Bailly.

(Les caves de Bailly ont été évoquées dans le numéro 113 de NA&N, page 29, dans un article proposé par monsieur Laubry.)

Entre Surgy et Auxerre, la rivière d'Yonne longe un récif corallien, vestige des temps où une mer chaude baignait cette partie de Bourgogne. La vision la plus spectaculaire du récif est aux Rochers du Saussoy, sur la commune de Merry-sur-Yonne. Le site est unique en Europe ; ceux qui ne le connaissent pas encore pourront choisir leur route de

façon à passer devant et s'y arrêter quelques minutes.

Plus loin, en s'approchant d'Auxerre, le récif est enterré, mais non moins présent. Depuis le Moyen Age, il est creusé de carrières d'où l'on a extrait les pierres qui ont servi à édifier les plus belles demeures d'Auxerre, de luxueux hôtels particuliers à Paris et plus récemment à parer les immeubles américains. Les excavations creusées sont si vastes que, pendant la dernière guerre mondiale, les dirigeants de Messerschmitt y avaient installé leurs ateliers à l'abri des bombes ; leurs avions assemblés prenaient leur envol sur place au débouché de la carrière dominant la vallée de l'Yonne.

La réunion se tiendra dans une salle creusée à même le récif (température et hygrométrie constantes d'un bout de l'année à l'autre).

Hors des travaux généalogiques, il est possible de visiter les caves qui nous accueillent, inscrivez-vous alors en découpant ou en recopiant le formulaire ci-dessous.

Accès :

Accès par autoroute :

-sortir à Auxerre-Sud, direction Auxerre ; au premier rond point, prendre la direction Avallon (D606, ex RN6)
-traverser Augy, après Champs-sur-Yonne, avant de traverser l'Yonne, prendre à gauche la petite route de Vincelles. La route suit la rivière et les caves sont à 2 kilomètres.

Pour ceux qui arrivent d'Avallon par la D606 (la D606 est l'ex RN 6), quitter la D606 à Vincelles, direction Vincelottes, puis dès l'Yonne traversée, la descendre en suivant la route, rive droite, qui longe la rivière.

Dans les deux cas, on ne traverse pas le bourg de Saint-Bris-le-Vineux.

9 h 30 : Accueil. Ouverture de la journée.

10h00 - 18h : Forum de la Généalogie en Bourgogne. Expositions et ateliers.

12 h : Repas (sur inscription)

Bulletin d'inscription

à découper ou recopier et renvoyer avant le 15 septembre 2008 à
Société Généalogique de l'Yonne, 27/4 place Corot, 89000 AUXERRE
Libeller le règlement de votre inscription à l'ordre de la Société Généalogique de l'Yonne

Nom : Prénom : Tél. :

Adresse :

Code Postal / Ville :

Entrée libre, repas sur place, possible sur inscription :

Inscription au repas : 27 euros :

Menu

Apéritif, salade landaise, coq au bourgogne et légumes, fromage, harmonie poire, vins, café.

Nombre de personnes qui s'inscrivent pour cette formule:

.... x 27 =

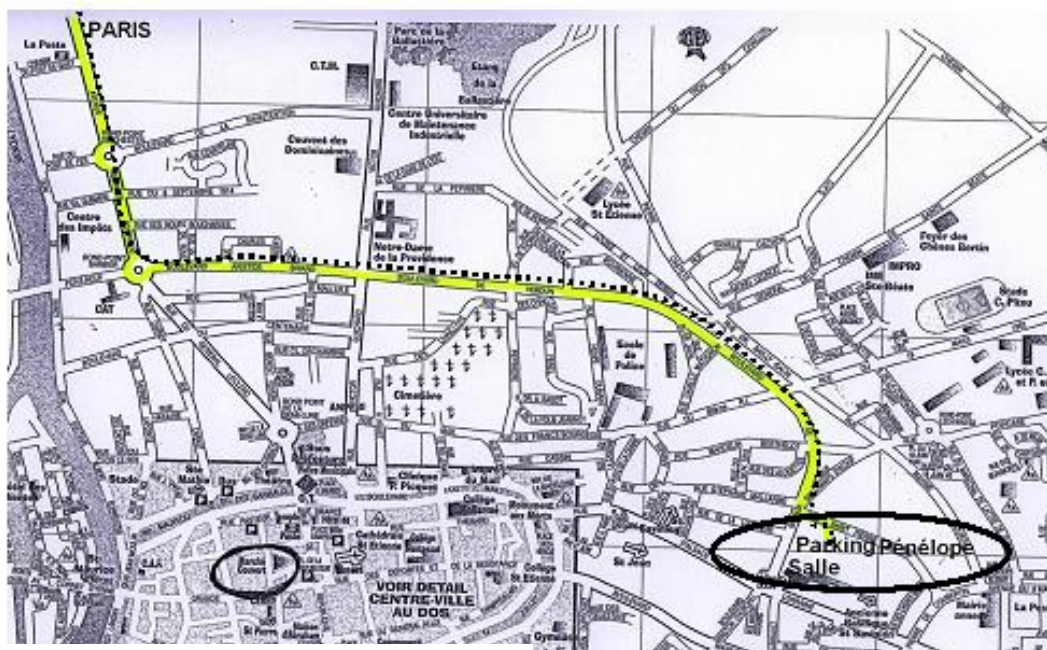
Option : Je réserve ... place(s) pour la visite des caves :

4 euros : x 4 =

Plan d'accès pour les prochaines réunions de l'Antenne Sénonaise

Les réunions des samedis 27 septembre et 15 novembre 2008 se dérouleront à Sens dans la salle *Saint-Savinien*, au rez-de-chaussée, de 14h30 à 17h00.

L'accès de la salle et l'entrée du parking se trouvent dans la rue Saint-Pierre-le-Vif (sous la pancarte *Pénélope*), la salle est au fond de la cour à droite.



Plan de la ville de Sens.

(suite de la page 92)

DOURDIGNON Etienne, ° 13/05/1783 **Tonnerre**, fils d'Etienne et de **PORTIEU** Elisabeth, admis gendarme à la C^{ie} de l'Yonne le 01/08/1814 venant du 13 Rgt de chasseurs à Cheval, réformé le 01/03/1816. SHAT C^{ie} de gendarmerie de l'Yonne 42Yc 1392

DREMILLY Edme, ° 27/12/1758 **Vermenton**, fils d'Edme et de **DENT** Marie, admis gendarme à la C^{ie} de l'Yonne le 01/08/1792 venant du Rgt Colonel général. SHAT C^{ie} de gendarmerie de l'Yonne 42Yc 1391

DROIN Simon Léonard, ° 08/11/1798 **Sacy**, fils de Simon et de Catherine **DUPIT**, admis gendarme à la C^{ie} de l'Yonne le 23/10/1827, démissionnaire le 26/10/1830. SHAT gendarmerie nationale C^{ie} de l'Yonne 42Yc 1392

DROMINY Ambroise Urbain, ° 22/07/1824 **Villegardin**, commune de Chéroy, fils de Dominique André Urbain et de **BRIDERON** Marie Louise, admis gendarme à cheval à la C^{ie} de l'Yonne le 18/10/1851, congédié le 08/01/1852, x 12/12/1853 **CHOLLET** Clarisse Baptistine domiciliée à **Chamvres**. SHAT gendarmerie nationale C^{ie} de l'Yonne 42yc 1393

DUBOIS Edme, ° 12/09/1772 **Tonnerre**, fils de Pierre et de **HERBINET** Nicole, admis gendarme à la C^{ie} de l'Yonne le 03/06/1814. SHAT C^{ie} de gendarmerie de l'Yonne 42Yc 1391

DUBOIS Edme Simon, ° 03/07/1779 **Bouilly**, fils de Florentin Simonet et de **GUILLOT** Henriette, admis gendarme à cheval à la C^{ie} de l'Yonne le 05/11/1816 venant du 5^e Rgt de cuirassiers, † 13/02/1819 de maladie. SHAT C^{ie} de gendarmerie de l'Yonne 42Yc 1392

DUBOIS Louis Didier, 18/07/1796 **Vergigny**, fils de Jean Louis et de **CHEVREAU** Louise, admis gendarme à cheval à la C^{ie} de l'Yonne le 29/08/1826, réformé le 19/02/1831. SHAT gendarmerie nationale C^{ie} de l'Yonne 42Yc 1392

DUCHENE Jean-Pierre ° 12/06/1788 **Saint-Florentin**, fils de **CHEVANCE** Reine, admis gendarme le 11/02/1815 venant de la C^{ie} de Paris, admis à la retraite le 07/01/1839. SHAT C^{ie} de gendarmerie de l'Yonne 42Yc 1392

DUMAS Nicolas, ° 18/05/1793 **Serbonnes**, fils d'Etienne et de **RODON** Anne, admis gendarme à la C^{ie} de l'Yonne le 17/12/1812, congédié le 01/08/1814. SHAT C^{ie} de gendarmerie de l'Yonne 42Yc 1391

DUPONT Hubert, ° 27/05/1778 **Vézelay**, fils de Pierre Colombe et de **BILLARDON** Catherine, admis gendarme à cheval à la C^{ie} de l'Yonne le 28/08/1818 après réintégration, admis à la retraite le 15/07/1829. SHAT C^{ie} de gendarmerie de l'Yonne 42Yc 1392

(suite dans un prochain numéro)

Nouveautés

Commandes à adresser à madame Sylvie Lajon, 8 route de Noé, 89100 MALAY LE PETIT

Merci de rédiger vos commandes de publications sur feuille (format A5 minimum) **en indiquant les périodes pour chaque table** et en n'oubliant pas d'indiquer vos nom et adresse. Les chèques doivent être libellés à l'ordre de la "SGY" ou "Société Généalogique de l'Yonne"

Evitez les supports exotiques tels que post-it, talon de chèque Tout bon de commande ne correspondant pas à ces indications, sera retourné à son expéditeur. Merci de votre compréhension.

Les formalités pour les tarifs sont les mêmes que celles parues dans le catalogue 2008 avec les mêmes frais de port.

Mariages

Dannemoine	1604-1792	16 €	Sens	1840-1859	20 €
Malay-le-Grand	1681-1792	16 €	Sens	1860-1879	20 €
Saint-Julien-du-Sault	1668-1792	22 €	Sens	1880-1896	20 €
Sennevoy	1643-1792	16 €			

Tables des Naissances

Saint-Martin-des-Champs	1737-1905	29€
-------------------------	-----------	-----

Tables des Décès

Saint-Martin-des-Champs	1737-1905	28€
-------------------------	-----------	-----

Nota bene : Les réductions de tarif concernant les **tables paroissiales** ou **communales** (baptêmes, mariages ou sépultures) ne s'appliquent pas aux **autres** produits inscrits à notre catalogue. Notamment elles ne s'appliquent pas aux tables cantonales, (ci-dessous), qui sont proposées avec une marge calculée au plus juste et doivent être considérées comme des ouvrages de librairie.

Canton de Cruzy-le-Châtel (89-15) :

Deux volumes de 290 et 332 pages regroupant 8 042 actes de mariages de l'Ancien Régime concernant les dix-sept paroisses d'Arthonnay, Baon, Commissey, Cruzy-le-Châtel, Gigny, Gland, Mélisey, Pimelles, Quincerot, Rugny, Saint-Martin-sur-Armançon, Saint-Vinnemer, Sennevoy (Bas & Haut), Tanlay, Thorey, Trichey et Villon.

30 € chaque volume

Canton de Saint-Julien-du-Sault (89-26) :

Deux volumes de 258 et 292 pages regroupant 7 678 actes concernant les neuf paroisses de La Celle-Saint-Cyr, Cudot, Précy-sur-Vrin, Saint-Julien-du-Sault, Saint-Loup-d'Ordon, Saint-Martin-d'Ordon, Saint-Romain-le-Preux, Sépeaux, Verlin.

30 € chaque volume

Collection des relevés paroissiaux :

Les habitants d'Accolay par Jean Billaudot

Deux volumes 324 et 308 pages, 13 096 entrées.

30 € le volume

Les habitants de Beauvoir (1793-1899) par Gérard Quenaudon

Un volume 288 pages, 4 235 entrées.

30 €

RENCONTRES

Les samedi 19 et dimanche 20 juillet 2008, l'antenne *Entre-Yonne-et-Cure*, organise deux journées généalogiques à Accolay.

Renseignements auprès de monsieur Jacques Poussard, 7 rue des Miches 89460 Prégilbert – 03.86.81.49.13

Vous pouvez demander au secrétariat le catalogue de *l'Union Généalogique de Bourgogne* qui présente les publications des cercles de l'Ain (Regain), de Côte d'Or (GERCO et CGCO), de Saône-et-Loire (CGSL) et de l'Yonne (mais là, vous connaissez déjà).

Rubriques :

◆ Accès à la salle <i>Pénélope</i> , de Sens.....	95
◆ Déporté politique de la Commune	90
◆ Échos de l'Assemblée générale	92
◆ Éditorial	81
◆ Enfants de la Révolution	91
◆ Icaunais de Côte d'Or.....	93
◆ Inscription au forum de l'UGB.....	94
◆ Nouveautés	96
◆ La famille Pissis (F. Botte).....	82
◆ Soldats et gendarmes originaires de l'Yonne au SHAT (Cl. Soulier)	84

Forum de l'U.G.B.

le samedi 18 octobre 2008,

dans la proche banlieue d'Auxerre, aux Caves de Bailly,
avec la participation des associations généalogiques des
départements limitrophes, de Saône-et-Loire, de l'Ain...

fiche d'inscription en pages intérieures

Rappel du calendrier pour l'année 2008

19-20/07/2008	Antenne <i>Entre-Yonne-et-Cure</i> , journées généalogiques à Accolay.
27/09/2008	Antenne sénonaise, rue Pasteur, Sens, salle St-Savinien, rez-de-chaussée, 14 h 30 à 17 h. Accès parking rue Saint-Pierre-le-Vif ; Pénélope.
11/10/2008	Réunion de l'antenne Avallonnaise à Avallon, Hôtel de Gouvenain, de 10 h à 17 h.
18/10/2008	Forum régional de l'Union généalogique de Bourgogne aux caves de Bailly
26/10/2008	Antenne des Chemins de Saint-Edme, Fontenay-près-Chablis, 9 h à 18 h Exposition généalogique de Douchy.
08/11/2008	Conseil d'administration U.G.B.
15/11/2008	Antenne sénonaise, rue Pasteur, Sens, salle St-Savinien, rez-de-chaussée, 14 h 30 à 17 h. Accès parking rue Saint-Pierre-le-Vif ; Pénélope.
16/11/2008	Antenne des Chemins de Saint-Edme, à Varennes, 9 h à 18 h.
22/11/2008	Antenne tonnerroise, à Tonnerre, caveau Dolto, rue Claude Aillot de 14h 30 à 18h 1 ^{ère} Journée interdépartementale <i>Yonne/Seine-et-Marne</i> à Moret-sur-Loing 9 h à 18 h.
29/11/2008	Assemblée d'hiver de la SGY, à 10 h, salle Gambetta, sous le Marché couvert, à Sens.
29/11/2008	Conseil d'administration de la SGY, rue Pasteur, à Sens, à 9 h.

Pour les réunions d'antenne : des modifications de dernière minute peuvent survenir, il est prudent de demander confirmation au responsable d'antenne. (voir les coordonnées dans la partie générale de la présentation)

Antenne des Chemins de Saint-Edme (Contact : M. Jean Paoletta-3 rue des Vignes-89800-La Chapelle-Vaupelteigne)

Antenne de *Quarré-les-Tombes* – mairie de Saint-Germain-des-Champs : 4 réunions à préciser

Réunions de l'antenne *Entre-Yonne-et-Cure* : juillet-août : Plusieurs expositions généalogiques dans le Vermentonais.